



full de càlcul

Desmuntant mites sobre la immigració

vista prèvia >

Catalunya ha vist com en 25 anys la població d'origen immigrant passava del 5 al 25%. L'augment d'un milió i mig de persones ha situat de forma clara aquest fenomen al centre del debat social. Hi ha veus que culpen els immigrants de tots els mals. Anant als fets i a les dades, aquest article situa l'estat de la qüestió sobre els efectes de la immigració en diferents àrees, des de l'economia fins a la seguretat o la fiscalitat. Explorar aquesta qüestió amb rigor constitueix un exercici imprescindible per afrontar un debat clau en els propers anys.



Lídia Farré

Científica titular a l'Institut d'Anàlisi Econòmica (IAE-CSIC & BSE)

@lidiafarre.bsky.social

«Vaig venir a Amèrica perquè vaig sentir que els carrers estaven pavimentats amb or. Quan vaig arribar aquí, vaig descobrir tres coses: primer, els carrers no estaven pavimentats amb or; segon, no estaven pavimentats en absolut; i tercer, s'esperava que jo els pavimentés».¹

La població immigrant a Catalunya ha passat de representar menys del 5% a començaments del segle XXI a gairebé el 25% en l'actualitat —vegeu el gràfic 1. La immigració va experimentar una primera onada durant la dècada dels 2000, seguida d'un estancament arran de la crisi econòmica, i ha viscut un repunt notable en la segona dècada del segle XXI. Aquest auge migratori s'emmarca dins d'una dinàmica compartida amb molts altres països de l'OCDE.

Els fenòmens migratoris actuals són complexos i responen a una combinació de factors econòmics, socials, polítics, ambientals i demogràfics.

¹ Museu de Ellis Island a la Ciutat de Nova York. Traducció de l'edició. Original: *I came to America because I heard the streets were paved with gold. When I got here, I found out three things: First, the streets weren't paved with gold; second, they weren't paved at all; and third, I was expected to pave them.*

L'increment de gairebé 1,5 milions de persones a Catalunya durant el darrer quart de segle ha tingut conseqüències rellevants sobre l'economia, la societat i la vida política del país.

Segons dades del Baròmetre del CEO publicades el juliol de 2024, el 59%

dels enquestats consideraven que hi ha massa immigració a Catalunya. Tot i que determinar el nombre òptim d'immigrants en un territori és una tasca difícil —i, encara més, assolir-lo—, és fonamental analitzar de manera rigorosa les conseqüències d'aquest creixement poblacional per

Gràfic 1

Taxa d'immigració a Catalunya i a l'Estat espanyol, 2002-2024 (en %)



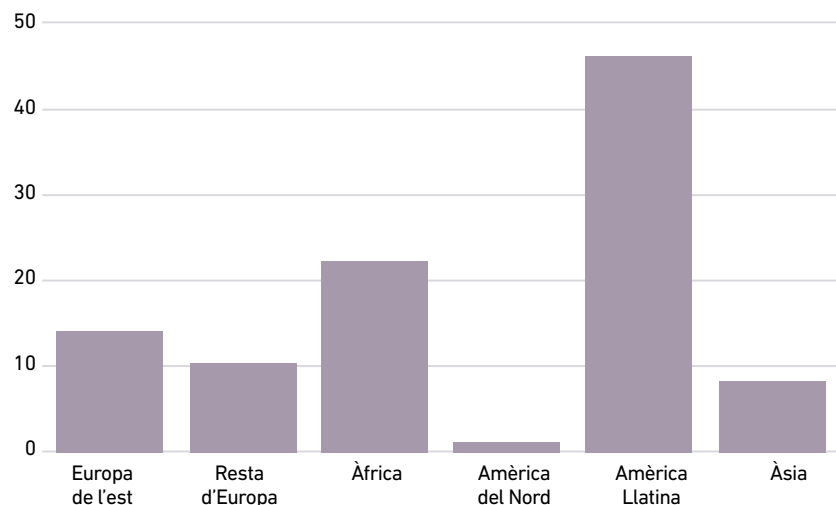
Font: INE.

Nota: Taxa d'immigració calculada amb el percentatge de la població nascuda a l'estranger sobre la població total.

La majoria dels immigrants es concentren en la franja d'edat compresa entre els 25 i els 40 anys

Gràfic 2

Distribució dels immigrants a Catalunya per regió d'origen, 2024 (en %)



Font: Enquesta de Població Activa 2024 – Catalunya.

tal de dissenyar polítiques adequades en un context on la immigració és un fenomen estructural i imparable.

L'objectiu d'aquest article és fer ús dels resultats rigorosos d'investigacions científiques que analitzen l'impacte de la immigració sobre els territoris receptors. En aquest cas, ens centrarem especialment en àmbits que sovint generen preocupació en l'opinió pública, com són les balances

fiscals, el mercat de treball i el crim. A partir d'aquesta evidència, ressaltarem algunes recomanacions per tal d'abordar de manera ordenada i informada la realitat migratòria al nostre país.

La immigració a Catalunya

La població immigrant a Catalunya prové majoritàriament de països d'Amèrica Llatina, seguida dels països

africans, de l'Europa de l'Est, de la resta d'Europa i d'Àsia —vegeu el gràfic 2. Un aspecte sovint poc destacat, però fonamental per entendre les implicacions socials i econòmiques del fenomen migratori és que la població nouvinguda és, en gran part, jove.

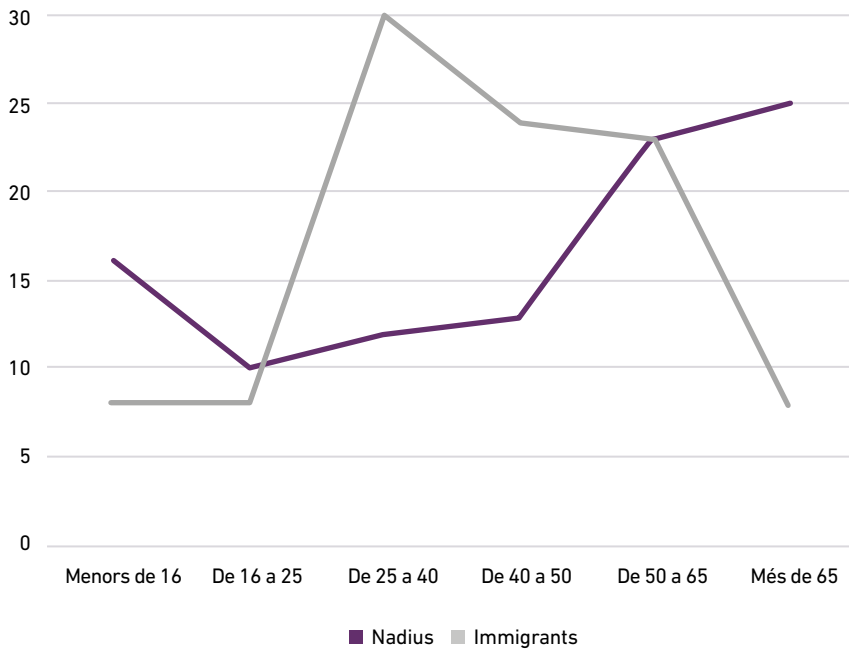
El gràfic 3, basat en dades de l'Enquesta de Població Activa (EPA) del 2024, compara la distribució per edat de la població immigrant amb la de la població nascuda a Catalunya. La majoria dels immigrants es concentren en la franja d'edat compresa entre els 25 i els 40 anys, amb una presència molt inferior entre els menors de 16 anys i els majors de 65. De fet, en el grup d'edat entre 25 i 40 anys, un de cada cinc residents és immigrant.

Un altre tret distintiu de la immigració a Catalunya és el baix nivell d'estudis. El 40% de la població immigrant només ha completat estudis primaris, i està clarament infrarepresentada entre les persones amb formació universitària —vegeu el gràfic 4. Segons dades de l'EPA, en el grup de 25 a 40 anys sense estudis secundaris, els immigrants representen el 30%, mentre que entre els titulats universitaris, només en són el 13%.

La taxa d'ocupació masculina és del 81% entre la població autòctona i del 79% entre la immigrant

Gràfic 3

Distribució per edats de la població nativa i immigrant, 2024 (en %)



Font: Enquesta de Població Activa 2024 – Catalunya.

També cal destacar que la immigració a Catalunya és, principalment, de naturalesa econòmica: moltes persones arriben al país motivades per millors oportunitats laborals. Aquesta realitat es reflecteix en les altes taxes d'ocupació, especialment

entre els homes. Segons dades de l'EPA del 2024, la taxa d'ocupació masculina és del 81% entre la població autòctona i del 79% entre la immigrant. En canvi, entre les dones hi ha un biaix en els nivells d'ocupació: la taxa d'ocupació és del 76%

entre les natives i del 63% entre les immigrants.

Com veurem tot seguit, aquestes característiques de la població nouvinguda són clau per comprendre les repercussions que la immigració té sobre la societat i l'economia del país receptor.

Immigració i finances públiques

La immigració i el seu impacte sobre les finances públiques és un tema central tant en el debat públic com en l'anàlisi acadèmica. Una de les preocupacions més esteses entre la ciutadania és si els immigrants contribueixen fiscalment o, al contrari, si suposen una càrrega per al sistema de benestar. El càlcul d'aquest impacte és complex i pot variar significativament en funció dels supòsits i de la metodologia emprada.

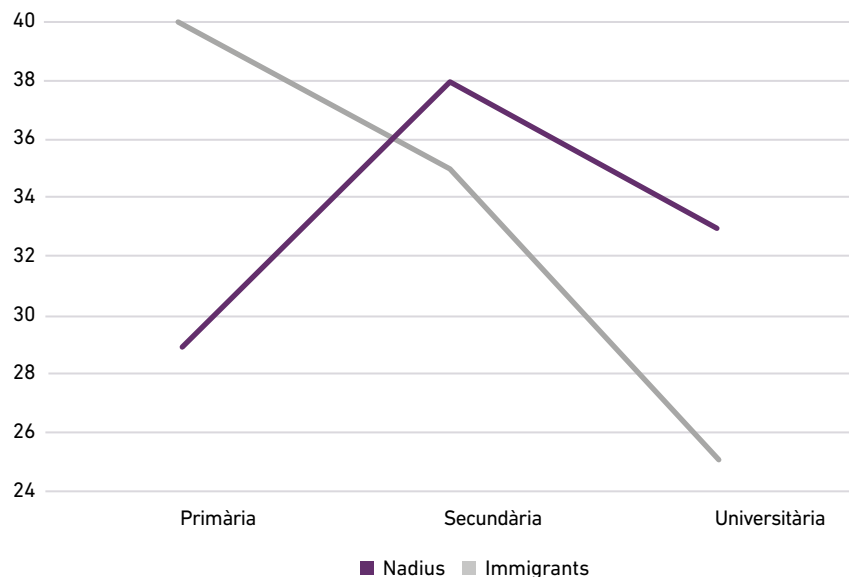
En aquest context, diversos autors² assenyalen la importància de distingir entre l'impacte fiscal a curt i a llarg termini, així com entre diferents

² KOCZAN (et al), «The impact of International Migration on Inclusive Growth».

En societats envellides, la immigració de treballadors joves pot alleujar la pressió sobre la sostenibilitat fiscal del sistema de pensions

Gràfic 4

Distribució per nivell educatiu de la població nativa i immigrant, 2024 (en %)



Font: Enquesta de Població Activa 2024 – Catalunya.

perfils d'immigrants —econòmics versus refugiats, qualificats versus no qualificats, o segons l'edat d'arribada al país. Segons aquests autors, a curt termini els immigrants tendeixen a representar un cost per al país receptor, especialment pel que fa a les prestacions socials, ja que poden trigar un temps a accedir al mercat laboral. Aquests costos són més elevats en el cas

dels refugiats i més baixos per als immigrants econòmics. Pel que fa a la sanitat, els immigrants acostumen a generar menys despesa que els nadius, ja que arriben al país essent més joves i amb millor salut. Amb el temps, però, l'efecte sobre els pressupostos públics pot esdevenir positiu si s'integren amb èxit en el mercat de treball. En societats envellides, la immigració de treballadors

joves pot alleujar la pressió sobre la sostenibilitat fiscal del sistema de pensions i contribuir al finançament dels costos sanitaris de la població jubilada.

Un estudi recent quantifica l'impacte fiscal de la immigració en diversos estats de la UE durant el període 2014–2018,³ incloent-hi el cas espanyol. L'estudi conclou que, a la UE-14, els immigrants van ser, de mitjana, contribuents fiscals nets positius durant aquest període. Aquest resultat s'explica per l'estructura socioeconòmica de la població immigrant, que és en general més jove i presenta una taxa d'ocupació més elevada que la població nativa.

Pel que fa a l'Estat espanyol, l'estudi mostra que la despesa pública destinada als nadius és superior a la dirigida als immigrants: 7.000 euros per càpita versus 4.000 euros, de mitjana, en el període 2014–2018. Tanmateix, el tipus de despesa varia significativament entre ambdós grups. En el cas dels immigrants, la major part de la despesa es concen-

³ FIORIO (et al.), «Migration and public finances in the EU».

Davant l'envelliment de la població nativa, que derivarà en una potencial creixent necessitat de mà d'obra, és fonamental garantir la plena integració econòmica de la immigració

tra en sanitat, educació i habitatge —58% immigrants versus 43% nadius—, seguides de prestacions familiars i d'assistència social —9% versus 7%— i prestacions vinculades al treball —13% versus 6%. En canvi, la despesa en pensions de vellesa és molt més elevada per als nadius —45% versus 20%— fet que reflecteix la seva estructura demogràfica.

Pel que fa als ingressos públics, l'estudi observa que, a diferència del que passa en la majoria d'estats de la UE, a l'Estat espanyol els immigrants generen menys ingressos fiscals que els nadius —4.500 euros versus 5.500 euros per càpita, de mitjana. Les cotitzacions socials són la principal font d'ingressos en ambdós casos, tot i que tenen més pes relatiu entre els immigrants —62% versus 52%. Les aportacions per impostos sobre la renda són menors entre els immigrants —20% versus 30%—, fet explicat pels seus ingressos més baixos i per l'estructura progressiva de l'impost. Els impostos indirectes com l'IVA representen el 18% dels ingressos en ambdós grups.

Tot i aquestes diferències, l'estudi conclou que, de mitjana, els immi-

grants a l'Estat espanyol són contribuents nets a les finances públiques. No obstant això, aquest diferencial positiu s'esvaeix quan se'n controlen les característiques socioeconòmiques. És a dir, quan es comparen nadius i immigrants amb el mateix gènere, edat, nivell educatiu i situació laboral, la contribució fiscal dels nadius és superior.

És raonable pensar que aquests resultats també són aplicables al cas català. Com es pot veure al gràfic 2, la població immigrant es concentra majoritàriament en franges d'edat activa al mercat de treball. Segons dades de l'Enquesta de Població Activa, les taxes d'ocupació de la població immigrant són similars a les dels nadius, especialment entre els homes. Com hem vist, al 2024, la taxa d'ocupació entre els homes nadius i immigrants va ser del 81% i el 79%, mentre que les dones s'accentua un diferencial de 13 punts —76% versus 63%. També és probable que, donada la menor qualificació mitjana dels immigrants —vegeu el gràfic 3— tinguin feines pitjor remunerades i, per tant, contribueixin menys a la Seguretat Social.

Davant l'envelliment de la població nativa, que derivarà en una potencial creixent necessitat de mà d'obra, és fonamental garantir la plena integració econòmica de la immigració. Oferir treball digne i legal és clau. En aquest sentit, destaca una investigació,⁴ que mostra que els ingressos fiscals van augmentar de manera significativa després del procés de regularització del 2005. Segons els càlculs d'aquest estudi, l'increment en els ingressos fiscals va ser d'uns 5.000 euros anuals per immigrant regularitzat.

Immigració i mercat de treball

Un dels àmbits que ha generat més interès en la recerca econòmica és l'impacte de la immigració sobre el mercat de treball. Investigadors de la majoria dels principals països receptors han analitzat aquesta qüestió des de la dècada de 1970, especialment en economies com Austràlia, els EUA i diversos estats europeus. La conclusió principal d'aquest conjunt d'estudis és que l'impacte de la immigració sobre les oportunitats

4 MONRÁS, «La inmigración en España».

Els preus més elevats i l'escassa disponibilitat d'habitatge en les zones on es concentra la majoria de la població, també immigrant, poden estar limitant aquesta mobilitat interna

laborals de la població nativa és,⁵ en general, petit i, en molts casos, inexistent o fins i tot positiu.

La clau per entendre aquest impacte rau en determinar fins a quin punt els immigrants són substituïts perfectes dels treballadors nadius. Diversos estudis han demostrat que, degut a diferències en habilitats, coneixement de la llengua i tipus de formació, els immigrants no són substituïts directes dels nadius, ni tan sols entre persones amb nivells educatius similars.⁶ De fet, hi ha evidència que els immigrants poden complementar la força de treball nativa i augmentar-ne la productivitat. Un exemple destacat és el sector de les cures: la presència de treballadores immigrants en aquest àmbit ha permès a moltes dones natives incrementar la seva participació en el mercat laboral. En el cas espanyol, hi ha estudis que mostren que la primera onada migratòria de la dècada

dels 2000 podria explicar fins a un terç de l'increment en la participació laboral femenina,⁷ degut a la major disponibilitat de cuidadores. Resultats similars s'han trobat en altres contextos, com els EUA.⁸

A més, hi ha evidència que les empreses adapten les seves estratègies de producció i inversió per aprofitar l'arribada de nova mà d'obra.⁹ Per exemple, en l'estudi d'Olney es mostra que les empreses dels EUA van respondre a l'arribada massiva d'immigrants durant els anys 1990 incrementant la inversió en maquinària i ampliant les seves plantes de producció.¹⁰ Aquesta reacció indica que les empreses no només substituïen treballadors, sinó que adapten activament la seva estructura productiva per aprofitar el creixement de la força de treball disponible. Altres estudis suggereixen que la immigració pot incentivar els nadius a especialitzar-se en ocupacions

més complexes o bé a assolir nivells d'estudis superiors per millorar el seu perfil professional.¹¹ També s'ha observat que els immigrants generen una major demanda de béns i serveis, amb un efecte positiu sobre la producció local.¹²

Ara bé, la literatura també alerta sobre l'impacte de la nova immigració sobre els immigrants ja establerts, d'onades prèvies. Alguns estudis indiquen que el grau elevat de substituïbilitat entre antics i nous immigrants pot generar pressió sobre els primers, reduint les seves oportunitats laborals.¹³

L'estudi més recent sobre l'impacte de la immigració en el mercat de treball espanyol és el de Joan Monràs.¹⁴ Utilitzant dades del període 2001–2011, l'autor conclou que la

5 PERI, «Do immigrant workers depress the wages of native workers?».

6 PERI; SPARBER, «Task specialization, immigration, and wages»; CARD, «Immigration and inequality»; D'AMURI; PERI, «Immigration, jobs, and employment protection: evidence from Europe before and during the great recession».

7 FARRÉ; GONZÁLEZ; ORTEGA, «Immigration, family responsibilities and the labor supply of skilled native women».

8 CORTÉS; TESSADA, «Low-skilled immigration and the labor supply of highly skilled women».

9 OLNEY, «Immigration and firm expansion».

10 Ibidem.

11 CATTANEO; FIORIO; PERI, «What happens to the careers of European workers when immigrants "take their jobs"?»; FOGED; PERI, «Immigrants' effect on native workers: New analysis on longitudinal data»; LLULL, «Immigration, wages, and education: A labour market equilibrium structural model».

12 WAGNER; OZDEN, «Immigrant versus Natives? Displacement and Job Creation».

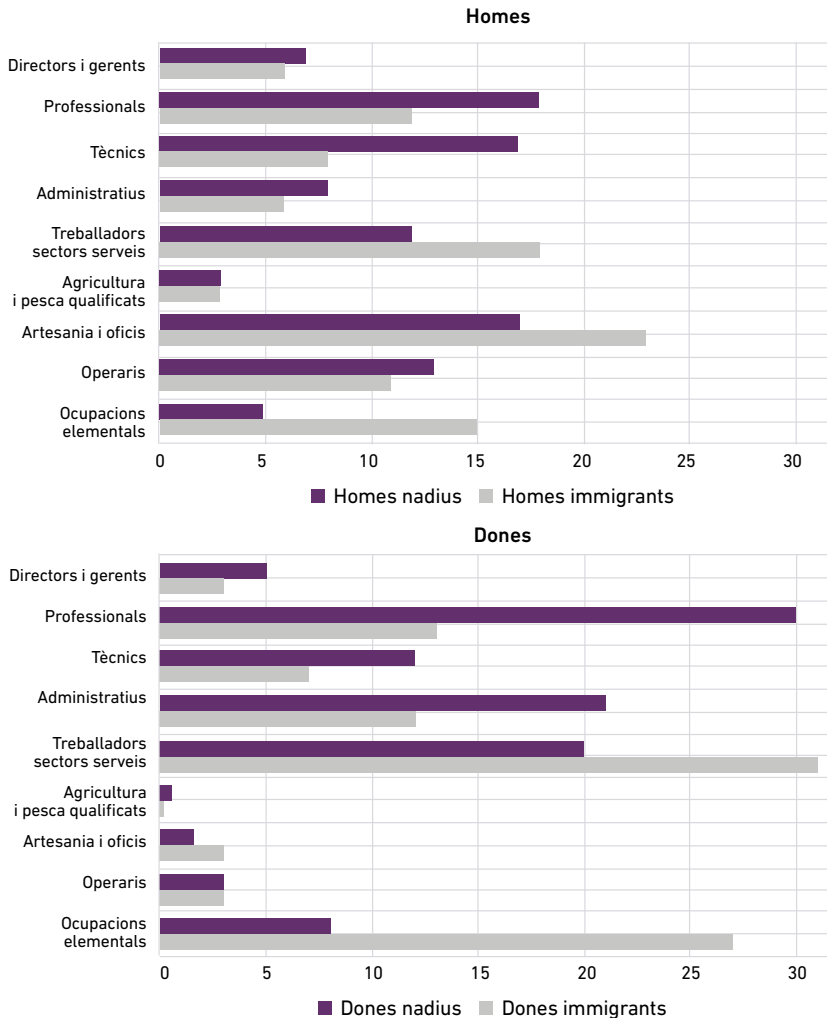
13 D'AMURI; OTTAVIANO; PERI, «The labor market impact of immigration in Western Germany in the 1990s».

14 MONRÀS, *La inmigración en España*.

Tant homes com dones immigrants es concentren majoritàriament en ocupacions de baixa qualificació

Gràfic 5

Distribució ocupacional per gènere i origen, 2024 (en %)



Font: Enquesta de Població Activa 2024 – Catalunya.

immigració no té efectes negatius sobre la taxa d'ocupació dels nadius. No obstant això, un resultat rellevant és que l'arribada de població immigrant pot estar desincentivant els desplaçaments interns de treballadors nadius cap a zones amb alta concentració d'immigració, que són també les més productives. Segons l'estudi, els preus més elevats i l'escassa disponibilitat d'habitatge en aquestes zones poden estar limitant aquesta mobilitat interna, fet que apunta a la necessitat d'ampliar l'oferta d'habitatge assequible, sobretot, en aquestes àrees.

El gràfic 5, elaborat a partir de dades de l'EPA de 2024, mostra que la distribució ocupacional de la població immigrant difereix de manera clara respecte a la nativa. Tant homes com dones immigrants es concentren majoritàriament en ocupacions de baixa qualificació, especialment en el sector serveis i en feines elementals. Aquesta evidència reforça la idea que immigrants i nadius no competeixen per les mateixes ocupacions i que els nous immigrants tendeixen a ocupar llocs de treball amb escassetat d'oferta nativa però amb alta demanda, com ara el sector de les cures, especialment en el cas de les dones.

La sobrerrepresentació d'immigrants penitenciaris pot deure's a diversos factors, com ara la inclusió d'immigrants en situació irregular a les estadístiques penitenciàries però no al càmput de la població general

Immigració i criminalitat

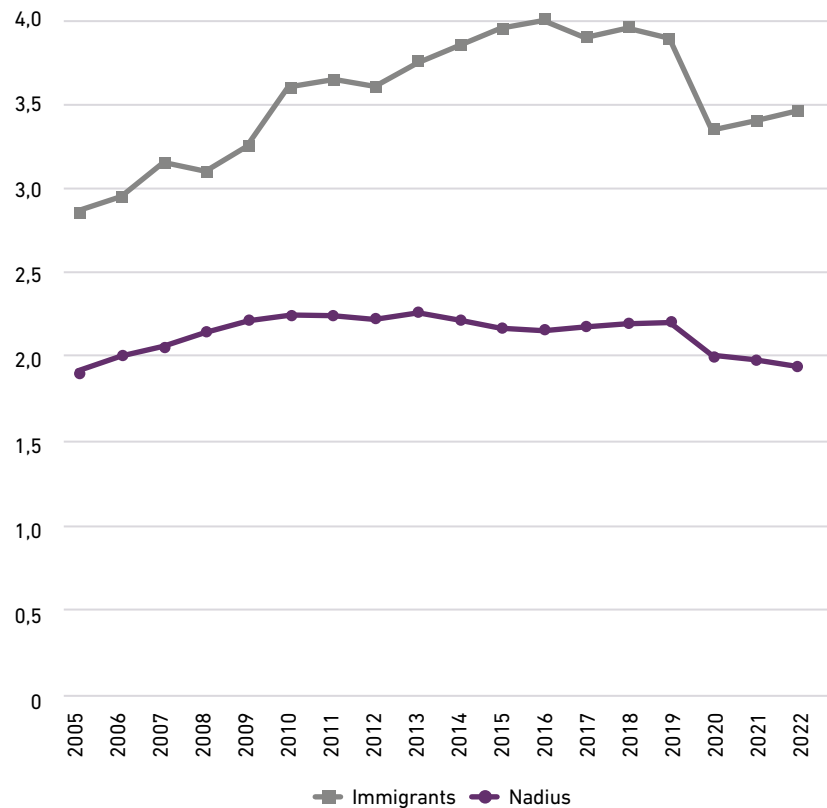
Un dels arguments recorrents en el discurs antiimmigració i odi és l'associació entre immigració i un augment en la criminalitat. Aquest argument pot semblar fonamentat si es considera la sobrerrepresentació dels immigrants a les poblacions penitenciaris. Segons dades de l'Idescat, al 2022 —última dada disponible— el 48% dels reclusos a les presons catalanes tenien nacionalitat estrangera. A més, el gràfic 6 mostra que la taxa d'emprisonament entre la població immigrant és superior a la dels nadius. Aquesta evidència és consistent amb la d'altres països —amb l'excepció dels EUA.¹⁵

Aquesta sobrerrepresentació pot deure's a diversos factors, com ara la inclusió d'immigrants en situació irregular a les estadístiques penitenciaris però no al càmput de la població general; un tracte més sever per part del sistema judicial; o diferències en la composició demogràfica entre la població

15 ABRAMITZKY (et al), «Law-abiding immigrants: the incarceration gap between immigrants and the US-Born, 1870-2020»; MARIE; PINOTTI, «Immigration and crime: An international perspective».

Gràfic 6

Taxa d'emprisonament per 1.000 habitant d'immigrants i estrangers, 2005-2022 (en %)



Font: Idescat i INE.

Nota: La taxa d'emprisonament s'ha calculat a partir de les dades sobre la població penitenciària disponibles a la pàgina web de l'Idescat i del padró continu de l'INE. Es defineix com la proporció de presos —immigrants o nadius— sobre el nombre estimat d'homes —immigrants o nadius—, d'entre 20 i 40 anys, sense estudis, empadronats a Catalunya.

L'accés al mercat laboral legal i als permisos de treball redueix significativament la probabilitat que els immigrants participin en activitats delictives

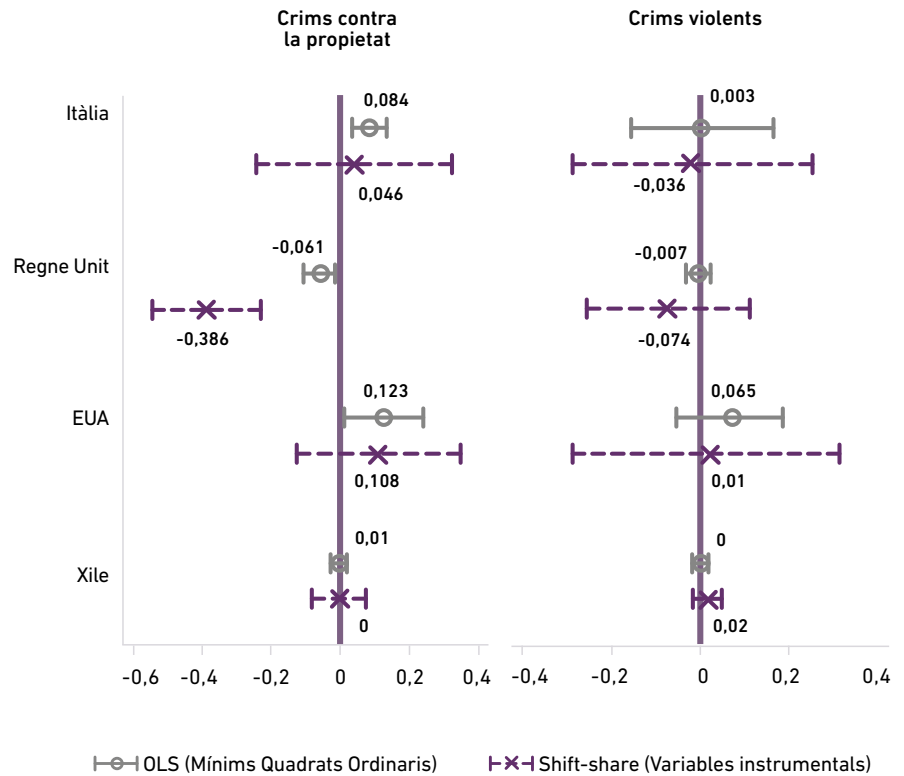
immigrant i la nativa, especialment pel que fa a l'edat, el sexe i el nivell educatiu. Diversos estudis han mostrat que les taxes de criminalitat són més altes entre homes joves amb baixos nivells d'estudis, un perfil sobrerrepresentat dins la població immigrant.

Tot i que aquestes dades podrien suggerir una major probabilitat individual de delinqüència entre la població immigrant, la recerca empírica rigorosa no troba evidència causal que l'augment de la immigració provoqui un increment de la criminalitat a nivell local. El gràfic 7 presenta un resum gràfic de diversos estudis que, emprant mètodes econòmics avançats, no troben un efecte causal significatiu de la immigració sobre les taxes de criminalitat en diversos països, com ara els EUA, Itàlia o Xile.

Existeixen diverses hipòtesis per reconciliar la percepció pública —que sovint vincula immigració i criminalitat— amb la manca d'evidència causal sòlida. Entre aquestes, cal destacar possibles pràctiques discriminatòries per part de les autoritats,

Gràfic 7

Resum d'estudis que analitzen l'efecte de la immigració sobre la taxa de criminalitat



Font: Elaboració pròpia a partir de diferents articles: per al cas d'Itàlia, BIANCHI; BUONANNO; PINOTTI, «Do immigrants cause crime?»; per a Regne Unit, BELL; FASANI; MACHIN, «Crime and immigration: Evidence from large immigrant waves»; per a EUA, SPENKUCH, «Understanding the impact of immigration on crime», SPENKUCH, «Understanding the impact of immigration on crime» i per a Xile, ADU; AJZENMAN; DOMINGUEZ; UNDURRAGA, «Immigration, crime, and crime (mis) perceptions».

Una aposta de futur passa, necessàriament, per garantir l'accés a una educació de qualitat i la plena integració dels fills de famílies immigrants

una substitució de la criminalitat nativa per la comesa per immigrants, o bé el fet que la proporció d'immigrants dins la població general sigui massa baixa per afectar de manera significativa les taxes agregades de criminalitat. També cal posar èmfasi en el paper dels mitjans de comunicació, que sovint distorsionen la percepció pública mitjançant una cobertura desproporcionada de la criminalitat comesa per immigrants.¹⁶

Diversos estudis han posat de manifest que l'accés al mercat laboral legal i als permisos de treball redueix significativament la probabilitat que els immigrants participin en activitats delictives. Per exemple, l'ampliació de la UE a Romania i Bulgària es va associar amb una disminució de la reincidència entre els presos d'aquests països a Itàlia.¹⁷ Igualment, es pot considerar que l'accés a permisos de treball a Itàlia es relaciona amb una menor probabilitat de ser arrestat.¹⁸

16 ALESINA; MIANO; STANTCHEVA, «Immigration and redistribution».

17 MASTROBUONI; PINOTTI, «Legal status and the criminal activity of immigrants».

18 FASANI, «Immigrant crime and legal status: Evidence from repeated amnesty programs».

Per tant, tot i que els immigrants poden estar sobrerrepresentats en les estadístiques penitenciàries de certs països, la recerca empírica no recolza la idea que la immigració incrementi les taxes de criminalitat. L'evidència suggereix que garantir l'accés a feines legals i oportunitats laborals és un element clau per reduir la participació dels immigrants en activitats delictives. En un estudi de 2017, Pinotti demostra con la legalització d'immigrants indocumentats a Itàlia redueix la taxa de criminalitat en 0,6 punts percentuals. La raó d'aquesta reducció és que la situació d'irregularitat suposa importants costos per als immigrants en termes de pitjors oportunitats laborals, salaris més baixos i menys accés als serveis socials.

Conclusions

La immigració és un fenomen creixent que afecta la majoria de països desenvolupats i ocupa una part central de la seva agenda política. En vista de l'evidència presentada en aquest article, revertir els fluxos migratoris sembla un esforç innecessari, atès el limitat impacte negatiu

dels nousvinguts sobre la població nativa. El que sí que cal, però, és implementar polítiques que ordenin i gestionin adequadament aquests fluxos.

L'experiència d'altres països amb trajectòries migratòries més llargues indica que les polítiques més selectives —com els sistemes de punts o les quotes on els immigrants són seleccionats en funció de les seves característiques i les necessitats de l'economia— tenen més èxit a l'hora de generar una selecció més positiva dels immigrants. En qualsevol cas, el que és realment imprescindible és garantir la seva integració en el mercat de treball, facilitant l'accés a feines legals i dignes, ja que això contribueix de manera significativa a les finances públiques, a la productivitat i a la reducció del crim.

No podem oblidar que, tot i que l'evidència mostra que molts immigrants acaben retornant al seu país d'origen després d'uns anys,¹⁹ els seus fills, nascuts aquí, probablement es quedaran. Donada la delicada estructura

19 DUSTMANN; WEISS, «Return migration: theory and empirical evidence from the UK».

demogràfica de la nostra societat —amb un envelliment accelerat—, aquests nous catalans seran imprescindibles per garantir la sostenibilitat del sistema econòmic i de benestar del país. Per tant, una aposta de futur passa, necessàriament, per garantir l'accés a una educació de qualitat i la plena integració dels fills de famílies immigrants, que representaran, sens dubte, una part fonamental de la força de treball i de la societat catalana del demà. ■

■ Bibliografia

ABRAMITZKY, Ran; BOUSTAN, Leah Platt. *Streets of Gold: America's Untold Story of Immigrant Success*. Nova York: PublicAffair, 2022.

ABRAMITZKY, Ran (et al). «Law-abiding immigrants: the incarceration gap between immigrants and the US-Born, 1870-2020». *A NBER Working paper*, núm. 31440.

AJZENMAN, Nicolás; DOMINGUEZ, Patricio; UNDURRAGA, Raimundo. «Immigration, crime, and crime (mis) perceptions». *American Economic Journal: Applied Economics*, núm. 15.4, p. 142-176, 2023.

ALESINA, Alberto; MIANO, Armando; STANTCHEVA, Stefanie. «Immigration and redistribution». *A The Review of Economic Studies*, núm. 90.1, p. 1-39, 2023.

BELL, Brian; FASANI, Francesco; MACHIN, Stephen. «Crime and immigration: Evidence from large immigrant waves». *A Review of Economics and statistics*, núm. 95.4, p. 1278-1290, 2013.

BIANCHI, Milo; BUONANNO, Paolo; PINOTTI, Paolo. «Do immigrants cause crime?». *A Journal of the European Economic Association*, núm. 10.6, p. 1318-1347, 2012.

CARD, David. «Immigration and inequality». *American Economic Review*, núm. 99.2, p. 1-21, 2009.

CATTANEO, Cristina; FIORIO, Carlo V.; PERI, Giovanni. «What happens to the careers of European workers when immigrants "take their jobs"?». *A Journal of Human Resources*, núm. 50.3, p.655-693, 2015.

CORTES, Patricia; TESSADA, José. «Low-skilled immigration and the labor supply of highly skilled women». *American Economic Journal: Applied Economics*, núm. 3.3, p. 88-123, 2011.

D'AMURI, Francesco; PERI, Giovanni. «Immigration, jobs, and employment protection: evidence from Europe before and during the great recession». *A Journal of the European Economic Association*, núm. 12.2, p. 432-464, 2014.

D'AMURI, Francesco; OTTAVIANO, Gianmarco IP; PERI, Giovanni. «The labor market impact of immigration in Western Germany in the 1990s». *A European Economic Review*, núm. 54.4, p. 550-570, 2010.

DUSTMANN, Christian; WEISS, Yoram. «Return migration: theory and empirical evidence from the UK». *A British Journal of Industrial Relations*, vol. 45.2, p. 236-256, 2007.

FARRÉ, Lúdia; GONZÁLEZ, Libertad; ORTEGA, Francesc. «Immigration, family responsibilities and the labor supply of skilled native women». *A The BE Journal of Economic Analysis & Policy*, vol. 11.1, 2011.

FASANI, Francesco. «Immigrant crime and legal status: Evidence from repeated amnesty programs». *A Journal of Economic Geography*, vol. 18.4, p. 887-914, 2018.

FIORIO, Carlo. (et al.). «Migration and public finances in the EU». *A International Tax and Public Finance*, vol. 31, núm. 3, p. 635-684, 2024.

FOGED, Mette; PERI. «Giovanni. Immigrants' effect on native workers: New analysis on longitudinal data». *A American Economic Journal: Applied Economics*, núm. 8.2, p.1-34, 2016.

ELIAS, Ferran; MONRAS, Joan; VAZQUEZ-GRENNO, Javier. «Understanding the effects of granting work permits to undocumented immigrants». *A Journal of Labor Economics*, 2024.

KOCZAN, Zsoka,(et al). «The impact of International Migration on Inclusive Growth». *A Review. IMF Working Papers*, 2021.

LLULL, Joan. «Immigration, wages, and education: A labour market equilibrium structural model». *A The Review of Economic Studies*, núm. 85.3, p. 1852-1896, 2018.

MARIE, Olivier; PINOTTI, Paolo. «Immigration and crime: An international perspective». *A Journal of Economic Perspectives*, núm. 38.1, p. 181-200, 2024.

MASTROBUONI, Giovanni; PINOTTI, Paolo. «Legal status and the criminal activity of immigrants». *A American Economic Journal: Applied Economics*, núm. 7.2, p. 175-206, 2015.

MONRÀS, Joan. «La inmigración en España». *A Funcas*, 2023.

OLNEY, William W. «Immigration and firm expansion». *A Journal of regional science*, núm. 53.1, p. 142-157, 2013.

PERI, Giovanni. «Do immigrant workers depress the wages of native workers?». *A IZA world of Labor*, 2014.

PERI, Giovanni; SPARBER, Chad. «Task specialization, immigration, and wages». *A American Economic Journal: Applied Economics*, núm. 1.3, p.135-169, 2009.

PINOTTI, Paolo. *Immigration enforcement and crime*. *American Economic Review*, núm. 105.5, p. 205-209, 2015.

SPENKUCH, Jörg L. «Understanding the impact of immigration on crime». *A American law and economics review*, núm. 16.1, p. 177-219, 2014.

WAGNER, Mathis; OZDEN, Caglar. «Immigrant versus Natives? Displacement and Job Creation». *A Policy Research Working Paper, the World Bank*, 2014.