



full de càlcul

Estancament salarial i capitalisme patrimonial a la Catalunya del segle XXI

vista prèvia >

La crisi financera del 2008 va sacsejar el món. Va ser l'últim assalt del realienament econòmic iniciat durant la dècada de 1980 pel neoliberalisme. Aquell xoc ha provocat que avui els salaris mitjans amb prou feina s'hagin recuperat, tot i perdre poder adquisitiu, mentre que pels sectors més rics ha representat guanys desorbitats gràcies a l'auge de les rendes del capital encarnades per aquest capitalisme patrimonial



Alessandra Palomar

Membre d'Espai08 i doctoranda
a la Universitat de Bolonya
dpzaidel@gmail.com



David Palomera

Membre d'Espai08
i del grup d'investigació i-GOP
dpzaidel@gmail.com

Després de l'aplicació de polítiques d'austeritat i d'anys d'estancament econòmic posteriors a la crisi de 2008, el PIB català ha crescut ràpidament des del 2019, i s'ha situat entre els països de la UE que més creixen. Tot i això, sabem que el PIB no és indicatiu de benestar i que l'augment de la renda nacional no es reparteix de manera equitativa.¹ De fet, en les darreres dècades, i sobretot des de 1980 amb la revolució neoliberal, hem constatat una tendència secular i global a l'alça de la desigualtat en la distribució de la renda nacional, amb una creixent concentració de la renda i la riquesa en l'1% i el 0,01% més ric de la població.² Dins d'aquesta dinàmica, l'economista Thomas Piketty assenyala que des de la dècada de 1980 estaríem entrant en una etapa de «capitalisme patrimonial», on les grans fortunes generen principalment els seus ingressos a partir del capital heretat i menys de tasques «emprenedores».³

En aquest article pretenem analitzar com ha evolucionat la distribució de

la renda generada a Catalunya des del 2008 fins a l'actualitat, i separar-la entre les rendes que provenen del treball —per exemple, en forma de salari— i les que provenen del capital —com ara dividendes o la revalorització d'accions. Aquesta distinció és útil per entendre la distribució de la renda i la desigualtat pels motius següents.

En primer lloc, la major part de la població obté la majoria dels seus ingressos mitjançant la venda de la seva força de treball o bé a través de l'autoocupació, sovint per manca de mitjans de producció —capital— que els permetin subsistir sense haver de treballar. En canvi, només una minoria disposa de prou capital per invertir-lo i obtenir-ne rendiments suficients que garanteixin el seu nivell de vida. Distingir i estudiar l'evolució de les rendes del treball i del capital ens ajuda, doncs, a entendre com funcionen les dinàmiques de distribució de la renda entre classes socials.

En segon lloc, aquest tipus d'anàlisi ens permet conèixer com es redistribueix la renda abans que l'Estat n'apliqui processos de redistribució.

És a dir, mostra les desigualtats que es produeixen en els centres de treball i en el control dels mitjans de producció abans que l'acció col·lectiva procedeixi a corregir-ne —o a exacerbar-ne— una part.

El tercer motiu es centra a distingir entre rendes del capital i rendes del treball, i la distribució entre classes socials, que també ens permet copsar fins a quin punt l'economia productiva «premia» la força de treball o el capital, així com els efectes polítics i sobre la cohesió social que poden derivar de determinades dinàmiques de desigualtat.

I, per últim, ens permet estudiar quin tipus de rendes es generen dins la categoria de rendes del capital, distingint les àrees productives —i no productives— que permeten la generació de riquesa en aquest àmbit. En aquest article no analitzem la riquesa ni la seva distribució, és a dir, com s'acumulen les rendes del treball i del capital en relació amb cada sector de la població, tot i que també és un aspecte fonamental per entendre la desigualtat. En certa manera, les rendes del capital provenen, en part, de la riquesa acumulada, per

1 GOUGH, *Heat, Greed and Human Need*.

2 PIKETTY, *Una breu historia de la igualtat*.

3 PIKETTY, *Capital in the Twenty-First Century*.

Les rendes del capital són insignificants entre les persones que declaren uns rendiments nets inferiors a 150.000 euros

la qual cosa l'anàlisi de les primeres no es pot deslligar de les dinàmiques de la segona. L'objectiu de l'article és situar com actua el capitalisme patrimonial a Catalunya. Una màquina de generació de desigualtats.

Una taxonomia de l'origen de les rendes a partir de la fiscalitat

Per entendre l'evolució i la distribució de les rendes del capital i del treball, és important agrupar primer els diferents tipus de renda en aquestes dues categories. La declaració de la renda a Catalunya segueix, en bona part, aquesta classificació, assignant els diferents tipus de rendes a la base general o a la base d'estalvi.

Al 2006, una reforma de la Llei de l'IRPF va afegir una nova categoria d'estalvi dins de les rendes. A la renda de la nova base d'estalvi s'hi inclouen les rendes obtingudes per inversions en capital mobiliari —dividends, participacions en societats, interessos de dipòsits o rendes vitalícies— i els guanys patrimonials provinents de la venda d'elements patrimonials —com ara immobles o accions. Aquests dos tipus de renda

es poden considerar rendes del capital, fruit de la generació de beneficis de les empreses o de la valorització d'actius als mercats. Cal tenir en compte que aquests guanys només es consideren «realitzats» en el moment de la venda, de manera que una persona pot augmentar la seva riquesa sense vendre els actius —i, per tant, sense generar una renda ni pagar l'IRPF corresponent.

A banda del capital mobiliari i dels guanys patrimonials, hi ha una altra renda del capital important no inclosa a la base d'estalvi: la del capital immobiliari, és a dir, les rendes de béns immobles —com ara el lloguer.

Les rendes del treball i altres rendes derivades —com l'atur o les pensions— van a parar a la base general. També s'hi inclouen les rendes d'activitats econòmiques, com ara les de les persones autònomes i aquelles que duen a terme activitats professionals a més de la seva feina assalariada. En el cas de les persones autònomes, es poden considerar rendes mixtes, ja que una part prové del seu treball i una altra dels guanys d'inversions i de l'explotació del negoci. Finalment, a l'IRPF, les rendes

de premis —com ara la loteria— i de subvencions es consideren guanys del patrimoni d'elements no patrimonials, i tributen en la base general. Aquestes, junt amb altres rendes no esmentades, són minoritàries en el conjunt de la renda.

Distribució de les rendes del capital i del treball a Catalunya

Les rendes del capital es troben concentrades en els decils i percentils més rics des de fa dècades. Per exemple, Branko Milanovic mostra que el coeficient de Gini —que mesura la desigualtat d'un país— se situava, als anys 1980, entre un 0,4 i un 0,5 per a les rendes del treball, però superava el 0,8 per a les rendes del capital.⁴ En el cas de l'Estat espanyol, s'arribava fins a un 0,99 de desigualtat en la percepció d'aquestes últimes.

La situació a la Catalunya de 2024 és similar. Tal com mostra el gràfic 1, les rendes del capital —exclouent-ne el capital immobiliari, com ara els lloguers, de pes menor en

⁴ MILANOVIC, *Miradas sobre la desigualdad*.

Taula 1
Categorització de la renda segons la declaració de l'IRPF

Classificació AEAT	Exemples	Tipus de renda	Base IRPF
Treball	Salari, pensió i atur	Treball	General
Activitats econòmiques	Ingressos professionals	Mixt	
Capital immobiliari	Rendes de lloguer i drets sobre bens immobles	Capital	
Guanys patrimonials d'elements no patrimonials	Premis i subvencions	Mixt	
Capital mobiliari	Dividends, participacions societats i interessos de dipòsits	Capital	Estalvi
Guanys patrimonials d'elements patrimonials	Venta immobles, accions i fons d'inversió	Capital	

Font: Elaboració pròpia amb dades de l'Agència Tributària (AEAT).

tots els trams de la distribució— són insignificants entre les persones que declaren uns rendiments nets inferiors a 150.000 euros —el 99% dels contribuents. Per a aquest grup, les rendes del treball representen la immensa majoria de la renda, especialment si incloem la part provinent

de les activitats econòmiques. És en els trams compresos entre 150.000 i 600.000 euros, i per sobre dels 600.000 euros, que les rendes del capital passen a tenir un pes més significatiu. Tot i que, per a les persones situades entre 150.000 i 600.000 euros, encara hi predomina la renda

del treball —52%— i la d'activitats econòmiques —15%—, les 3.365 persones de l'Estat amb més renda l'obtenen sobretot de guanys patrimonials —37%— o de capital mobiliari —27%. Les rendes del capital mobiliari, al seu torn, deriven en gran mesura dels dividends: a partir del tram de 150.000 euros, suposen més del 90% del total del capital mobiliari declarat.

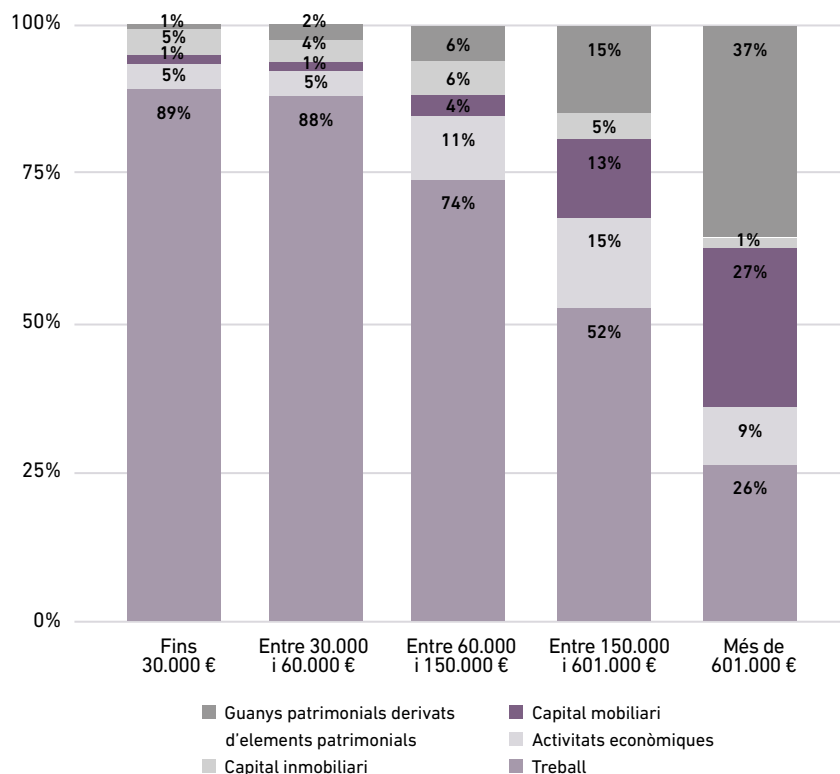
El creixement de les rendes patrimonials

La percepció de rendes de capital es concentra, doncs, en els nivells d'ingressos més elevats. El 2022, per a les persones del tram de renda superior a 150.000 euros, les rendes de capital van representar un 30% dels ingressos declarats, mentre que, per a aquelles que superaven els 601.000 euros, aquestes rendes van suposar el 65% dels ingressos. Així, es troben concentrades en poques mans, però són una font d'ingressos molt rellevant per a qui les percep. Cal tenir en compte, però, que existeix una part important de les rendes de capital exempta de tributar per IRPF, de manera que, si només

Les rendes del treball, percebudes majoritàriament pel gruix dels contribuents, són les que més han trigat a recuperar-se

Gràfic 1

Pes de tipus de renda bruta declarada en l'IRPF per cada tram d'ingressos nets a Catalunya, 2022 (%)



Font: Elaboració pròpia amb dades de l'Agència Tributària (AEAT).

estudiem els ingressos declarats, obtenim una visió parcial de la seva evolució en les darreres dècades.

Les principals rendes exemptes són els lloguers imputats de l'habitatge habitual i els ingressos no percebuts

directament, com ara els derivats de fons d'inversió o dels beneficis no distribuïts de les societats.

A nivell agregat, si analitzem l'evolució de les rendes de capital a preus de 2008 —descomptant-ne la inflació acumulada— veiem que han seguit dinàmiques molt diverses. D'una banda, els guanys de béns patrimonials generats per la venda o la transmissió d'un bé o dret patrimonial, com immobles o accions, són els que s'han recuperat més ràpidament després de la crisi. Les rendes provinents del capital immobiliari i d'activitats econòmiques també han crescut molt ràpid des de la crisi financera del 2008 ja que han augmentat en un 41% i un 27%, respectivament, ajustant per la inflació acumulada. En canvi, les rendes del treball, percebudes majoritàriament pel gruix dels contribuents, són les que més han trigat a recuperar-se, i encara avui se situen només un 7% per damunt dels valors de 2008, ajustant per la inflació acumulada.

Les rendes del capital mobiliari han patit un descens significatiu, tant a nivell nominal com real. Això es deu a diversos factors, com la caiguda de

Des de 2017, la inversió en béns immobiliaris ha augmentat de manera contínua

la rendibilitat dels dipòsits bancaris i de bons a causa dels baixos tipus d'interès, el trasllat de la inversió a productes amb menor tributació per IRPF —com fons d'inversió o plans de pensions— o la desviació de la inversió al sector immobiliari, que durant aquest període de tipus baixos i inflació elevada s'ha convertit en una opció molt més rendible i atractiva per al capital. Des de 2017, la inversió en béns immobiliaris ha augmentat de manera contínua. Malgrat que aquesta evolució no es reflecteix prou bé en les dades de l'AEAT, sí que s'hi observa un augment de les rendes per capital immobiliari fins als 6.000 milions d'euros el 2022. El conjunt d'aquestes dues tendències podria haver exacerbat la concentració de capital en les rendes més altes, ja que moltes persones amb menys ingressos obtenien rendes de capital via dipòsits i actius financers d'intermediaris bancaris, els quals han perdut rendibilitat en els últims anys.

Estancament dels salaris

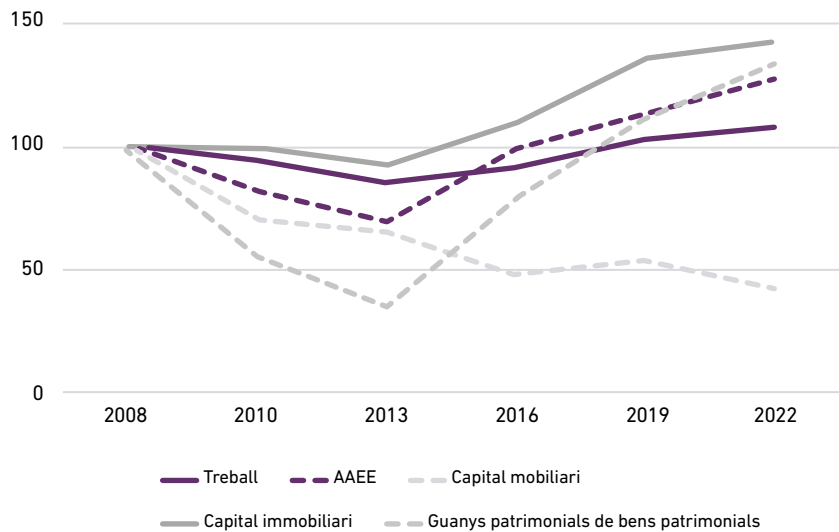
El 2022 es va arribar a un salari nominal mitjà de 26.381 euros, un 23%

superior al de 2008. Ara bé, si hi apliquem la inflació acumulada des de 2008, els salaris reals haurien disminuït. És a dir, en comparació amb l'augment dels preus —inflació— en el període 2008-2022, el salari mitjà no ha mantingut el mateix ritme i, per tant, les persones treballadores han perdut poder adquisitiu. Això ha estat degut principalment a la

devaluació salarial produïda durant els primers anys posteriors a la crisi, quan els preus creixien però els sous no ho feien a la mateixa velocitat, reduint els costos laborals de les empreses per guanyar competitivitat. Els salaris no van recuperar el seu poder adquisitiu fins al 2019, tot i que el salari mitjà de les dones va començar a recuperar-se dos anys

Gràfic 2

Evolució relativa de les rendes brutes agregades declarades en l'IRPF a Catalunya, basada en preus de 2008 (base 100 = 2008)



Font: Elaboració pròpia amb dades de l'Agència Tributària (AEAT).

Els salaris reals de les dones han crescut més que els dels homes des de 2008, i són les úniques que han pogut seguir el ritme de l'augment de preus

abans, tal com es mostra al gràfic 3. Malgrat aquesta recuperació parcial, la forta inflació acumulada després de 2021, a causa de la crisi de la Covid-19, ha provocat una nova caiguda significativa del poder adquisitiu, especialment en el cas dels homes.

Pel que fa a les diferències salarials per gènere, les dones continuen percebent salaris inferiors de mitjana. Aquest fet té diverses explicacions, com la concentració femenina en sectors i posicions més precaritzades o l'existència de bretxes retributives. Tot i així, els salaris reals de les dones han crescut més que els dels homes des de 2008, i són les úniques que han pogut seguir el ritme de l'augment de preus. Això s'explica perquè treballen en sectors que han crescut molt —com serveis i turisme— i perquè una proporció més alta de dones rep el salari mínim interprofessional —un 24,3% al 2022, enfront d'un 10,3% dels homes, segons l'Institut Nacional d'Estadística (INE)— de manera que les pujades d'aquest mínim els han beneficiat relativament més. A més, hi ha més dones al sector públic, on les negociacions col·lectives han aconseguit millors revisions salarials

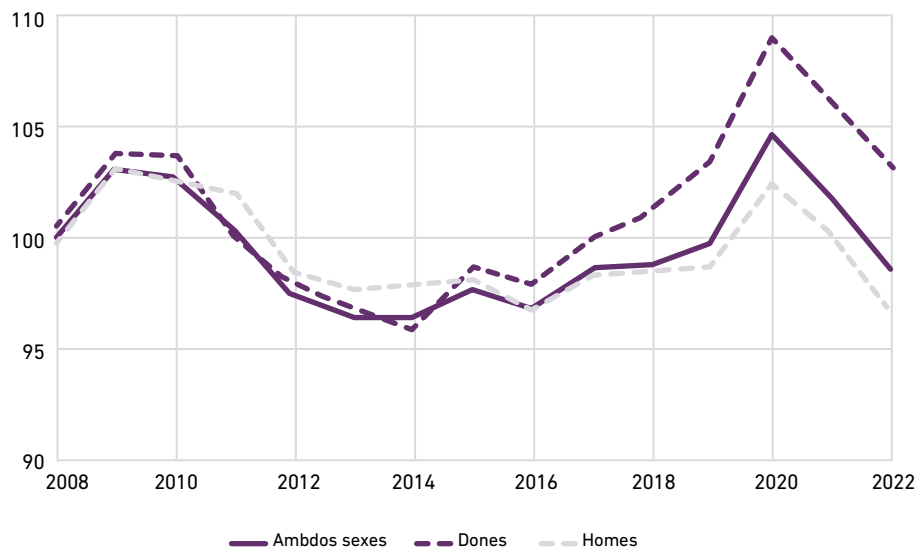
per compensar la inflació. En canvi, els homes han estat majoritàriament en sectors —com la construcció— que, arran de la crisi, han perdut pes i han experimentat fortes devaluacions salarials.

Si observem les dades salarials fins a 2024, només disposem de dades

de convenis laborals, una de les principals eines de negociació col·lectiva. Cal tenir en compte, però, que aquests convenis només cobreixen el 41,3% de les persones treballadores el 2024, i, per tant, no representen el salari mitjà del conjunt de la població. Tot i així, la imatge general no seria gaire diferent, ja que des

Gràfic 3

Evolució del salari mitjà, relatiu al salari mitjà de 2008 i en preus de 2008 (base 100 = 2008)



Font: Elaboració pròpia amb dades de l'Enquesta d'Estructura Salarial elaborada per l'INE i el Ministeri de Treball.

A Catalunya, igual que a l'Estat espanyol i a l'Eurozona, des del 2000 els salaris havien anat perdent pes

de 2008 les pujades de convenis col·lectius han quedat per sota de la inflació acumulada. En termes reals, els convenis únicament haurien permès un augment de set euros en setze anys.

Estancament de la participació dels salaris sobre el PIB

Una manera d'estudiar el pes de les rendes del treball sobre la renda total és recórrer a les dades de comptabilitat nacional, que desglossen el PIB nominal entre la massa salarial —sous més cotitzacions socials—, l'excedent brut d'explo-tació —despeses de les empreses diferents dels salaris, més beneficis empresarials— i impostos/subvencions que no corresponen ni a massa salarial ni a ingressos empresarials. El gràfic 4 mostra l'evolució de la proporció de la massa salarial sobre el PIB entre 2000 i 2023 a Catalunya, l'Estat espanyol i la mitjana dels 20 estats de l'Eurozona.

A Catalunya, igual que a l'Estat espanyol i a l'Eurozona, des del 2000 els salaris havien anat perdent pes. Tot i això, tant a Catalunya com a

l'Estat, entre 2006 i 2008 hi va haver una recuperació notable gràcies a la bombolla immobiliària, que va generar ingressos importants a través de la construcció. L'esclat de la bombolla i la posterior crisi, juntament amb polítiques agressives d'austeritat i devaluació salarial, van fer caure la proporció del PIB destinada a salaris fins a un mínim del 45%, on va quedar estancada fins a 2018. Aquesta caiguda va ser especialment pronunciada en comparació amb la de l'Eurozona, que no va baixar tant i es va mantenir per sobre del 47%. Posteriorment, la recuperació econòmica i les polítiques de sosteniment de l'ocupació i dels salaris durant la Covid-19 van permetre arribar al 49,3% el 2020 —49,1% el 2023—, un punt percentual per sobre de la dada del 2000 i un punt i mig per sobre de la mitjana de l'Estat espanyol i de l'Eurozona.

Ara bé, en un context de creixement del PIB, interessa saber si les rendes del treball són capaces de captar part d'aquest creixement. Des de 2020, el PIB ha crescut més d'un 9% fins a 2023, però els beneficis empresarials —excedent brut d'explo-tació— han crescut per sobre de les

rendes del treball. El 2022 fins i tot ho van fer al doble de ritme, fet que indica que el PIB s'ha ampliat sobretot gràcies a l'augment dels beneficis empresarials.

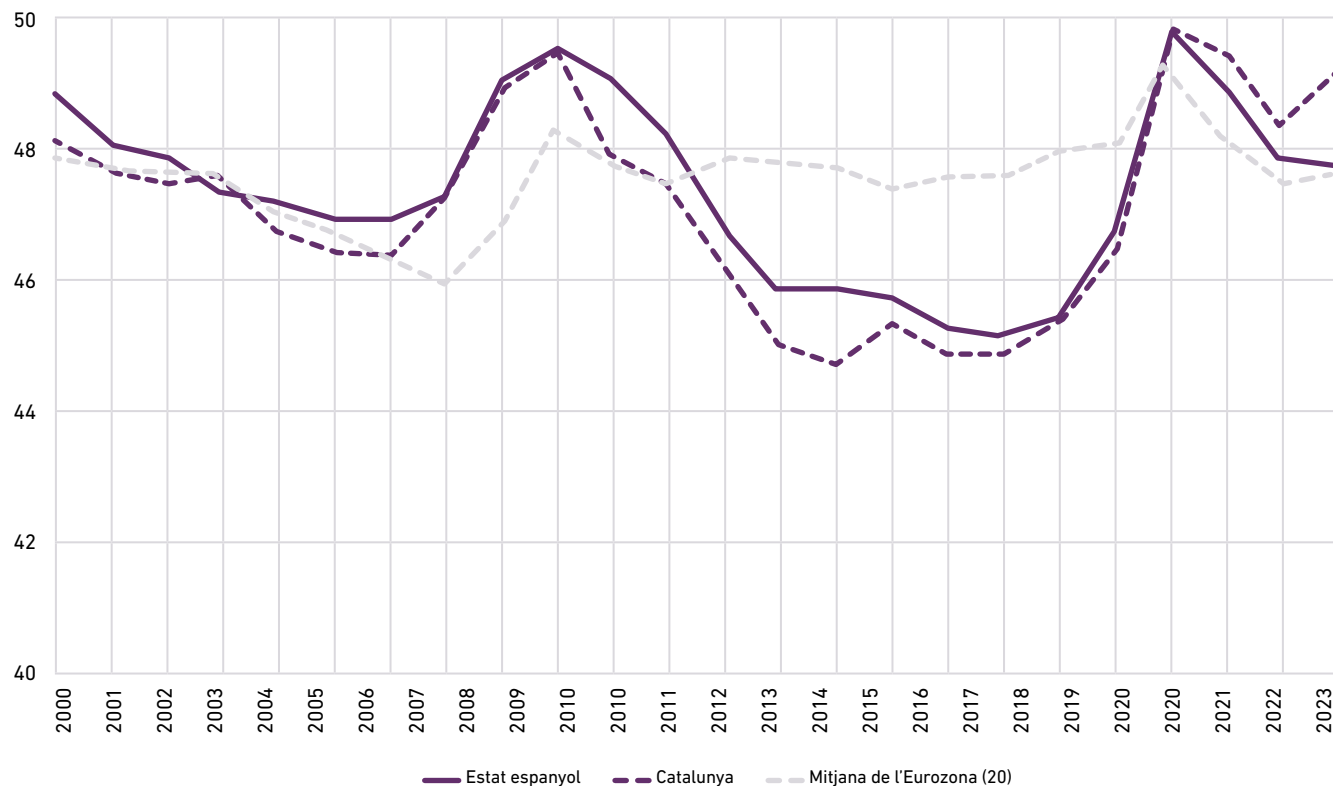
Un dels factors que han ajudat a recuperar el pes salarial anterior a la crisi és la implementació de polítiques d'ocupació, especialment els ERTO, que van amortir l'impacte de la pandèmia sobre els llocs de treball. El pes de la massa salarial creix tant per l'augment dels salaris —com el salari mínim interprofessional— com pel nombre de persones treballadores. Tant l'Estat com Catalunya són economies que, des de la crisi, han crescut a través de sectors intensius en força de treball —serveis, turisme—, alhora que les polítiques d'expansió fiscal i inversió pública —i privada, via fons europeus— han afavorit la creació d'ocupació en sectors de més valor afegit, com ara les TIC, i la recuperació d'ocupació en serveis públics essencials —sanitat...— afectats per l'austeritat de la dècada 2008-2018.

Aquesta recuperació de l'ocupació s'ha produït de forma simultània a l'augment dels beneficis i marges

El nombre d'empreses registrades ha crescut menys que el de persones treballadores, de manera que els beneficis s'han repartit entre menys actors però més grans

Gràfic 4

Proporció del PIB que es destina a salaris i cotitzacions de la Seguretat Social, 2000-2023 (%)



Font: Elaboració pròpia amb dades de l'INE i l'IDESCAT.

Nota: les fonts de dades consultades no inclouen en la massa salarial els ingressos de les persones autònomes.

d'exploació de certs sectors, gràcies al creixement de la demanda interna des de la crisi de 2008 i a l'apropiació de rendes en l'actual període

inflacionari. Segons l'Observatori de Marges Empresarials, a l'Estat el marge brut d'exploació hauria passat del 9% al 2019 al 13,2% el

2023. A més, el nombre d'empreses registrades ha crescut menys que el de persones treballadores, de manera que els beneficis s'han repartit

Un problema de les estadístiques de comptabilitat nacional és que no quantifiquen la massa salarial de les persones autònomes

entre menys actors però més grans. Malgrat tot, de manera agregada, l'excedent brut d'explotació —beneficis abans d'impostos— ha crescut menys que la massa salarial.

Les rendes salarials de les persones autònomes

Un problema de les estadístiques de comptabilitat nacional és que no quantifiquen la massa salarial de les persones autònomes, que destinen una part de les seves rendes a la pròpia remuneració. Per això se solen anomenar rendes mixtes. A Catalunya, aquestes rendes tenen pes, atès que 549.380 persones estan donades d'alta al Règim Especial de Treballadors Autònoms (RETA) el 2023.⁵ L'Organització Internacional del Treball ofereix dades de la «*adjusted labour share*» [proporció del treball ajustada], que imputa aquestes rendes mixtes. Malauradament, no hi ha dades específiques per a Catalunya, però sí per a l'Estat espanyol, que ens poden orientar sobre aquesta evolució.

5 UGT, «17 de cada 100 autònoms a Catalunya són d'origen estranger».

El gràfic 5 mostra que en el 2004 les rendes de les persones autònomes feien créixer la massa salarial fins al 62,4% del PIB —uns quinze punts més que sense comptar-les.

Tanmateix, si les considerem, observem una caiguda fins al 57,3% del PIB, fet que suggereix que la massa salarial de les persones autònomes ha anat disminuint en les dues primeres dècades del segle XXI, mentre que la massa salarial de les persones assalariades s'ha mantingut més estable i l'excedent brut d'explotació empresarial ha augmentat.

Diversos factors poden explicar aquesta tendència. D'una banda, pot haver-hi menys persones autònomes —o una transformació dels negocis d'autònoms en empreses amb personal assalariat, o bé una part del sou dels autònoms podria esdevenir retribució de capital... D'altra banda, hi podria haver hagut un moviment de treballadors autònoms cap al treball assalariat amb pèrdues de massa salarial pel camí. Seria necessari aprofundir-hi amb més dades per conèixer les causes exactes d'aquest canvi.

Un IRPF regressiu per a les rendes més altes

El sistema impositiu —en concret, l'IRPF— pot ser una eina redistributiva fonamental per corregir les desigualtats entre rendes del treball i del capital. De fet, l'augment de la desigualtat intranacional està molt relacionat amb la caiguda, des de fa dècades, de la tributació sobre els nivells d'ingressos més alts —en especial, per a aquelles persones que concentren l'1% o més de la renda nacional. Per exemple, Piketty⁶ mostra com als EUA el tipus efectiu sobre les rendes més altes ha passat d'un 70% per al 0,01% més ric al 1950 a prop d'un 30% al 2020.

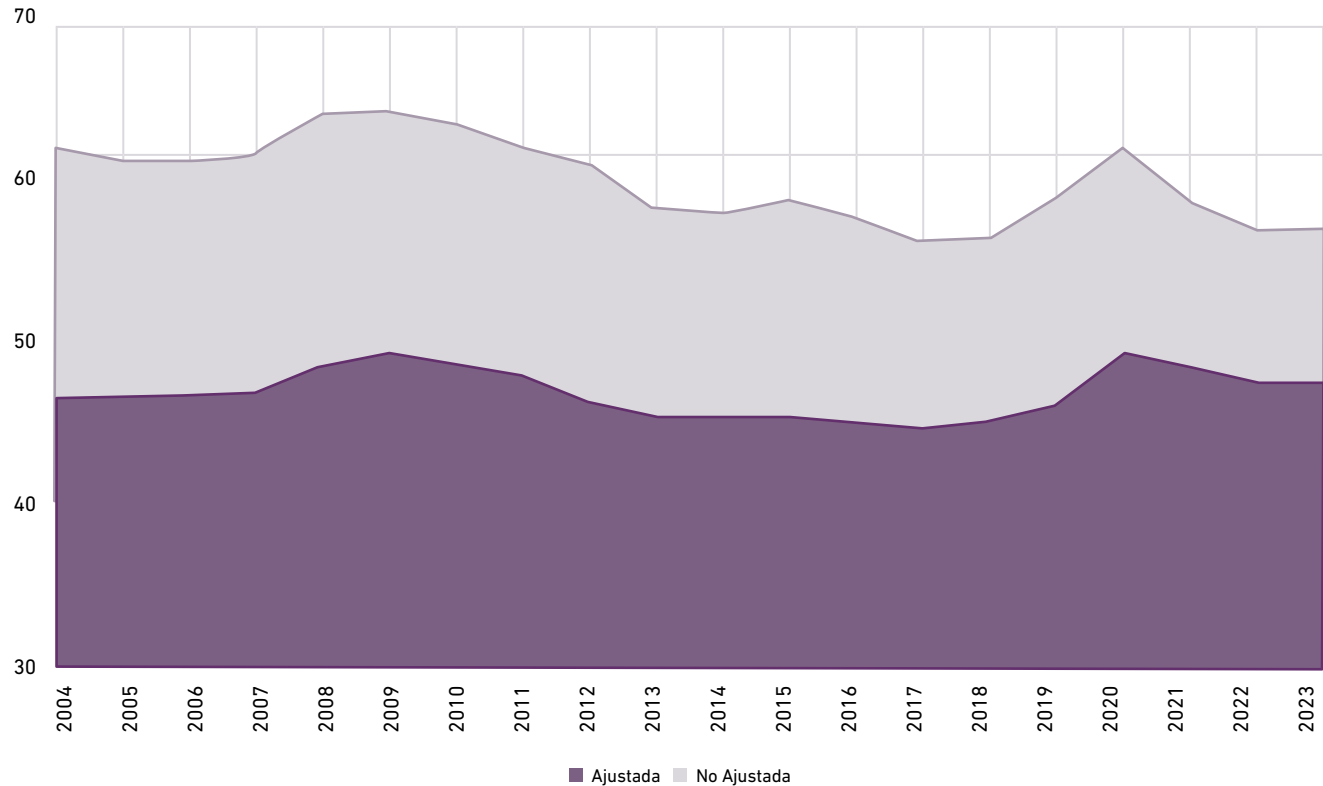
A Catalunya, el tipus impositiu varia segons si s'aplica el règim general o el d'estalvi, i segons el nivell d'ingressos. En crear la figura de la «base d'estalvi» a l'Estat espanyol, es va establir una tributació diferent —i inferior— per a aquesta mena de rendes. Al 2024, les rendes incloses a la base d'estalvi pagaven un tipus màxim del 28%, mentre que a la

6 PIKETTY, *Naturalasa, cultura i desigualtats*

El 2024, les rendes incloses a la base d'estalvi pagaven un tipus màxim del 28%, mentre que a la base general s'arribava al 47%

Gràfic 5

Pes sobre el PIB de la massa salarial ajustada i no ajustada a l'Estat espanyol, 2004-2023 (%)



Font: Eelaboració pròpia amb dades de l'INE i l'Organització Internacional del Treball (OIT).

base general s'arribava al 47%. Així, aquestes rendes del capital gaudeixen d'una tributació menor que les del treball.

Per entendre millor la tendència descrita per Piketty,⁷ ens interessa

⁷ PIKETTY, *Naturalesa, cultura i desigualtats*.

estudiar el tipus impositiu efectiu que paga cada tram de renda, és a dir, el percentatge final sobre el total de rendes declarades. A la seva

En conseqüència, el tipus impositiu efectiu net de l'IRPF —un cop aplicades deduccions— es torna menys progressiu en els trams més alts

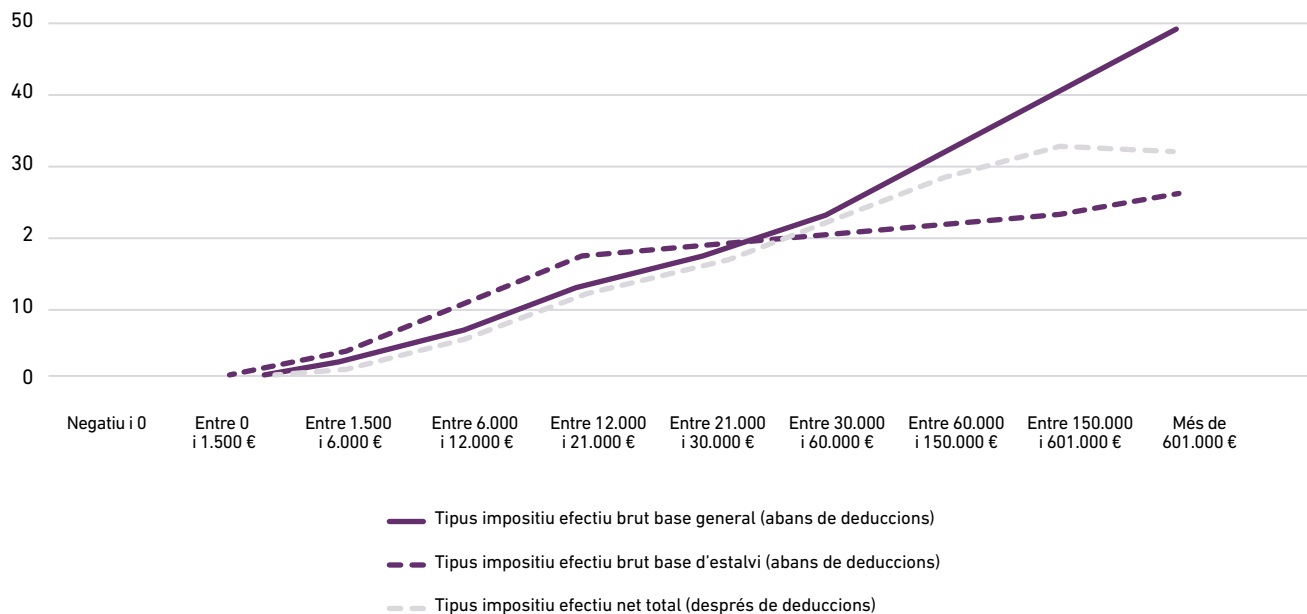
pàgina web, l'AEAT només publica dades desagregades per base general i base d'estalvi per a la quota íntegra, però no per la quota líquida —imprescindible per calcular el tipus efectiu net. Malgrat això, si analitzem la quota íntegra podem extreure'n

conclusions rellevants. Al gràfic 6 mostrem, d'una banda, el tipus d'IRPF que s'obté de la quota íntegra de la base general i, de l'altra, el de la base d'estalvi, és a dir, el tipus impositiu efectiu brut —sense deduccions. Veiem que la pendent de

la base general és més pronunciada —i, per tant, més progressiva— que la de la base d'estalvi, sobretot a partir dels 21.000 euros. Així, si les persones amb rendes entre 12.000 i 21.000 euros van guanyar de mitjana 903 euros pel seu estalvi el 2022, i —

Gràfic 6

Tipus impositiu efectiu net i brut per tram de renda a l'Estat espanyol, 2022 (%)



Font: Elaboració pròpia amb dades de l'Agència Tributària (AEAT).

En conseqüència, el tipus impositiu efectiu net de l'IRPF —un cop aplicades deduccions— es torna menys progressiu en els trams més alts

sense deduccions— els corresponia un tipus del 17%, aquelles que van superar els 601.000 euros, amb una mitjana d'1,1 milions d'euros declarats en el règim d'estalvi, pagaven un 25%, només vuit punts més.

En conseqüència, el tipus impositiu efectiu net de l'IRPF —un cop aplicades les deduccions— es torna menys progressiu en els trams més alts, especialment a partir dels 60.000 euros, on se situen més rendes del capital. A més, l'IRPF esdevé regressiu per a l'últim tram d'ingressos: per a imports superiors als 601.000 euros, el tipus impositiu cau, i les 3.365 persones que s'ubiquen en aquest tram van pagar de mitjana menys que aquelles situades entre 150.000 i 601.000 euros. Hi ha dues raons principals: primer, en la renda bruta d'aquestes llars s'imputen rendes que poden estar exemptes —com els beneficis societaris no distribuïts—; segon, la major part de les rendes dels trams més alts tributen a un tipus efectiu inferior al de rendes més modestes.

Si es corregís aquesta diferència de recaptació en els trams més alts,

mantenint la progressivitat existent a partir dels 30.000 euros, es recaptarien uns 900 milions d'euros més —prop d'un 0,34% del PIB català de 2022. La xifra seria superior si s'equiparés la tributació del capital a la del treball. Per exemple, si cada tram d'ingressos pagués el mateix tipus a la base d'estalvi que a la base general, s'obtidrien al voltant de 1.500 milions d'euros —un 0,6% del PIB de Catalunya el 2022.

Conclusions

Les dades analitzades en aquest article indiquen que el «capitalisme patrimonial» esmentat per Thomas Piketty també és una realitat en la Catalunya actual. En primer lloc, hem vist que les rendes del capital es concentren en l'1% més ric dels contribuents i que, després de la crisi de 2008, aquestes s'han recuperat de manera notable, situant-se al 2022 gairebé un 50% per sobre dels nivells de 2008. En segon lloc, aquest creixement prové principalment dels guanys patrimonials —venda i transmissió d'accions o patrimoni. En canvi, les rendes del capital mobiliari, històricament més distribuïdes

—com interessos de dipòsits i actius financers—, han caigut, tot penalitzant especialment els contribuents de menors ingressos que encara hi tenien part de l'estalvi.

També hem vist que les rendes del treball, majoritàries per al 99% de la població, no s'han refet del tot de les fortes polítiques de devaluació salarial posteriors a la crisi del 2008. Malgrat una tendència de recuperació iniciada el 2016 i reforçada el 2020, la inflació recent ha erosionat bona part d'aquests guanys, de manera que el salari mitjà es troba estancat des de 2008 —o lleugerament a l'alça en el cas de les dones, que partien de salaris més baixos. A més, en la distribució de la renda sobre el PIB, s'observa un possible descens del pes de la massa salarial de les persones autònomes.

En conseqüència, en una societat on la riquesa i les rendes associades estan desigualment distribuïdes, una crisi que afecta cada tipus de renda de manera diferent també genera impactes desiguals. A Catalunya, després de la crisi financera, els guanys patrimonials i dividendes es van recuperar més de pressa que

Si es corregís aquesta diferència de recaptació en els trams més alts, mantenint la progressivitat existent a partir dels 30.000 euros, es recaptarien uns 900 milions

les rendes del treball i altres rendes de capital més àmpliament distribuïdes, fet que afavoreix els segments poblacionals amb més capital.

Per corregir aquestes desigualtats de distribució en origen, caldrien polítiques i reformes institucionals de caràcter democràtic que impulsin l'augment dels salaris i la participació de les treballadores en els beneficis econòmics, alhora que garanteixin un repartiment més equitatiu de la riquesa a través d'una major participació pública i comunitària en els béns patrimonials.

Pel que fa a la redistribució, hem vist que les polítiques tributàries actuals —almenys en l'IRPF— no corregeixen aquests problemes de fons. L'impost perd progressivitat en els trams més alts i fins i tot es torna regressiu per al 0,01% més ric, que pot acabar pagant un tipus efectiu inferior al d'ingressos més baixos. Això genera un greu problema de justícia fiscal i priva els serveis públics d'uns 1.500 milions d'euros anuals. Per a revertir-ho, caldria augmentar la tributació sobre el capital, eliminar els «forats fiscals» que permeten a les grans fortunes reduir la seva

càrrega fiscal —inclosa l'enginyeria financera amb societats interposades—, i abordar també la fiscalitat sobre la riquesa global. Tot i que Catalunya té una fiscalitat del patrimoni local més desenvolupada que altres economies, es necessita més acció redistributiva sobre el patrimoni a l'estranger. ■

■ Bibliografia

GOUGH, Ian. *Heat, Greed and Human Need*. Cheltenham: Edward Elgar Publishing, 2017.

MILANOVIC, Branko. *Miradas sobre la desigualdad*. Barcelona: Taurus, 2024.

PIKETTY, Thomas. *Naturalesa, cultura i desigualtats*. Anagrama, 2023.

PIKETTY, Thomas. *Una breve historia de la igualdad*. Barcelona: Deusto, 2021.

PIKETTY, Thomas. *Capital in the Twenty-First Century*. Massachusetts: Harvard University Press, 2013.

UGT. «17 de cada 100 autònoms a Catalunya són d'origen estranger» [en línia]. De 14 de febrer del 2024. Disponible a: <www.ugt.cat>.