



navegador

Una radiotelevisió pública per a una societat del segle XXI. El cas finlandès

vista prèvia >

El món audiovisual viu un moment de canvi permanent. El consum audiovisual ha vist multiplicada la seva oferta amb l'aparició de nous canals i plataformes. Però aquest no és l'únic canvi. La forma en com arribarà el senyal també modificarà els hàbits i l'oferta. Davant d'un escenari com aquest, les corporacions públiques audiovisuals han de ressituar-se i repensar les seves estratègies per continuar sent un motor del sector, en qualitat i audiències. L'anàlisi de com des de Finlàndia estan duent a terme aquest procés d'adaptació pot ser un bon exemple per identificar els reptes i els camins per afrontar-los.



Jordi Fortuny

Periodista

@jordifortuny1

La realitat singular de Finlàndia

A l'hora d'analitzar el model finlandès de servei públic audiovisual, l'hem d'emmarcar en primer lloc en la realitat demogràfica, cultural i econòmica del país, una realitat singular on són possibles o viables coses que en altres indrets són molt més difícils o, senzillament, impossibles.

Finlàndia és un estat amb 5,5 milions d'habitants i un territori vastíssim, fins al punt que té la densitat de població més baixa de tota la UE: setze habitants per quilòmetre quadrat. Catalunya té 7,5 milions d'habitants en un territori deu vegades més petit, amb una densitat de 237 persones per quilòmetre quadrat. El País Valencià i les Illes Balears tenen densitats semblants, amb 215 i 240 habitants per quilòmetre quadrat respectivament.

Això sol ja és suficient per veure com poden arribar a ser de diferents les coses en una punta i en una altra d'Europa, a Escandinàvia i al Mediterrani. Però encara hi ha més factors que ajuden a entendre la realitat finlandesa. Sobretot, l'homogeneïtat de la població, amb només un 6,9%

d'immigració —Catalunya 16,1%, País Valencià 14,8%, Illes Balears 18,7%— i un 89% d'habitants amb el finès com a idioma matern. Una minoria del 5,3% parla suec.

L'economia i la política finlandeses també tenen trets singulars. Finlàndia és ara un dels estats més rics del món, un país industrialment molt desenvolupat. «Ha aconseguit combinar la innovació tecnològica i el dinamisme econòmic amb l'Estat del benestar i amb una identitat legitimadora», segons van escriure el 2002 el sociòleg Manuel Castells (1942) i el filòsof Pekka Himanen (1973).¹ Els dos autors posaven com a exemple la multinacional Nokia —líder del mercat de telèfons mòbils entre 1998 i 2011— i el sistema operatiu Linux —lançat el 1991— per il·lustrar l'èxit del «model finlandès».

La qüestió identitària pesa molt a Finlàndia i té a veure amb les circumstàncies geogràfiques, històriques i polítiques especials del país, que es va independitzar de Rússia el 1917, fa poc més d'un segle. L'ar-

rencada del nou estat va ser força convulsa, amb una guerra civil i la Primera Guerra Mundial coincidint tot alhora, fins que el 1919 la Constitució va posar pau i els finlandesos van iniciar una reconciliació que la Segona Guerra Mundial tornaria a posar a prova. Després, el veïnatge amb la URSS va condicionar fortament el país durant quasi cinc dècades, fins que el 1991 la caiguda del règim soviètic va obrir una nova etapa en què els finlandesos es van replantejar les aliances internacionals i econòmiques.

El resultat va ser que Finlàndia es va incorporar a la UE el 1995 i va adoptar l'euro el 1999. El temps ha demostrat l'encert d'aquella elecció i de les polítiques socials i d'igualtat decidides que va emprendre: educació pública gratuïta des de la llar d'infants fins a la universitat, sanitat pública gratuïta per a tothom, renda garantida universal per als jubilats i els parats... i tot finançat amb uns impostos elevats que la ciutadania accepta perquè sap que són útils. El servei públic audiovisual finlandès també forma part d'aquesta realitat, amb quatre canals de televisió, sis canals de ràdio d'abast nacional, 25

¹ CASTELLS i HIMANEN. *The Information Society and the Welfare State: The Finnish model.*

El cànon de la ràdio es va mantenir fins el 1976 i va coexistir durant quasi dues dècades amb el de la televisió

delegacions regionals, un portal web, un servei a la carta i una presència molt rellevant en els dispositius mòbils a través de diferents aplicacions i perfils a les xarxes socials.

La bessona escandinava de la BBC

La ràdio pública finlandesa va néixer el 1926, gairebé al mateix temps que la British Broadcasting Corporation (BBC) [Corporació Britànica de Radiodifusió], en la qual es va emmirallar des del primer dia. Fins i tot en el nom, perquè la van batejar Suomen Yleisradio [Corporació Finlandesa de Radiodifusió], avui Yleisradio Oy.² De seguida es va establir una llicència o cànon per finançar el nou servei públic, que pagaven les llars i les empreses propietàries d'aparells de ràdio. El 1928 les emissions ja arribaven a tots els racons de Finlàndia.

El cànon de la ràdio es va mantenir fins al 1976 i va coexistir durant quasi dues dècades amb el de la televisió, que es va establir el 1958, quan l'Yle —el nom abreujat amb

el qual s'anomena la radiotelevisió pública finlandesa— va començar les emissions regulars de la Suomen Television, la Televisió Finlandesa.

La qüestió del cànon, com en altres països, va ser clau per garantir no solament el finançament de la corporació pública, sinó també la independència de criteri respecte al govern. Tot i així, la direcció i administració de la corporació corresponen a un consell de govern nomenat directament pel Parlament, com passa a molts altres llocs d'Europa, la composició del qual reproduceix en cada moment la correlació de forces parlamentàries. Això fa que sovint, també com en altres països, estigui sotmès a polèmiques i controvèrsies de caràcter polític.

Un dels motius més habituals de tensions entre el govern i els directius de l'Yle durant el segle XX va ser l'orientació més o menys esquerrana de la radiotelevisió pública. Un dels episodis més significatius d'aquesta tensió va ser en el període 1965-1969: mentre els carrers del barri llatí de París es quedaven sense llambordes, el director general d'Yle, Eino Sakari Repo (1919-2002), era

acusat públicament d'afavorir les posicions crítiques amb el capitalisme que demanaven reformes per acostar Finlàndia a la URSS. Aquella crisi va acabar amb la substitució de Repo per Erkki Raatikainen (1930-2011), amb el vistiplau de la cúpula de Suomen Sosialidemokraattinen Puolue (SPD) [Partit Socialdemòcrata de Finlàndia] que a partir de llavors va mantenir el control de la radiotelevisió pública sense interrupció fins al 2010.

L'Yle del segle XXI

Les solucions tecnològiques i la seva evolució tenen un paper clau en el servei audiovisual finlandès, de la mateixa manera que són un dels pilars fonamentals del desenvolupament econòmic i social del país. No és per casualitat que el conseller delegat d'Yle entre 2010 i 2018 fos Lauri Kivinen (1961), directiu d'alt prestigi en la indústria de les telecomunicacions, que anteriorment havia dirigit Nokia Siemens Networks. En els vuit anys de lideratge de Kivinen, la corporació finlandesa de radiodifusió va incorporar nous directius «telecos» —com Janne Yli-Äyhö,

² En aquest article s'utilitzarà «Yle» quan ens referim a la corporació.

Arran de l'apagada analògica el 2007, el nombre de llars que pagaven el cànon va baixar significativament per culpa d'un conflicte provocat per la qüestió dels subtítols

procedent de l'operadora sueca de telefonia Telia i actual cap de Tecnologia i Desenvolupament d'Yle— i va fer el salt definitiu del segle XX al segle XXI, amb un nou model de finançament, una identitat corporativa renovada a partir de 2013 i una nova estratègia a partir de 2017.³

Però abans de descriure els quès i els perquès del nou model de finançament, cal un apunt sobre l'ús de les llengües per part de la corporació finlandesa. Com que Finlàndia té dos idiomes oficials —finès i suec—, l'Yle produeix programes en totes dues llengües; una unitat específica anomenada *Svenska Yle* s'ocupa de la programació en suec de qualsevol dels canals. Només els continguts de producció nacional s'emeten en finès o en suec, mentre que en tots els altres casos es respecta la versió original, sigui quina sigui, amb subtítols, com també passa en les sales de cinema. El doblatge es reserva només per als dibuixos animats que s'adrecen als infants que encara no han après a llegir i per a la veu en off dels documentals.

Del cànon a la «taxa Yle»

La radiotelevisió pública finlandesa no emet anuncis publicitaris, com la BBC en la qual s'inspira o com Radiotelevisió espanyola (RTVE) des del 2010 —en aquest cas, almenys, en teoria. Fins al 2012, els ingressos de l'Yle procedien del cànon que pagaven les llars i les empreses que tenien aparells de televisió i, també, d'un percentatge sobre les llicències que pagaven les televisions privades per poder emetre. Però el pas a la televisió digital terrestre (TDT) va fer saltar aquest model pels aires.

L'apagada analògica es va produir a Finlàndia el 2007, tres anys abans que a l'Estat espanyol. Arran de l'apagada, el nombre de llars que pagaven el cànon va baixar significativament per culpa d'un conflicte provocat per la qüestió dels subtítols. Per fer el pas a la TDT, l'Yle va escollir el sistema de subtitulació DVB,⁴ que permet optar entre els subtítols en finès o en suec, la subtitulació per a persones sordes o l'audiodescripció. Però molts dels descodificadors

que van sortir al mercat no eren compatibles amb aquest sistema, perquè el govern no en va homologar cap oficialment. Així, en moltes llars l'apagada analògica es va convertir en una «apagada de subtítols» i, com a protesta, molts perjudicats van deixar de pagar el cànon.⁵

Tot plegat va coincidir amb la crisi financera global, que entre el 2008 i el 2009 es va deixar sentir amb força a Finlàndia, amb una caiguda del 9% del PIB només el 2009. Mentrestant, el cànon televisiu continuava perdent contribuents i el 2010 acumulava 100.000 baixes, representant un 5% del total d'abans de la crisi dels subtítols. En el mateix període, l'increment de 50.000 llars al país no s'havia traduït en nous contribuents. I la previsió era que la davallada continuaria.

La crisi del cànon va ser el primer maldecap que Kivinen va haver d'afrontar quan va agafar les regnes de l'Yle el 2010. Calia trobar una solució a la sagnia d'ingressos, però no era fàcil substituir un model de

3 YLEISRARIO Oy, «Yle's strategy».

4 Les sigles DVB corresponen a Digital Video Broadcasting.

5 ÖSTERLUND-KARINKANTA, «The tax-based funding of the Finnish public service broadcaster Yle».

El nou sistema de finançament té pros i contres, però fins ara l'experiència ha estat més aviat positiva i ha aconseguit garantir els dos principals objectius de la taxa

finançament que, en essència, havia estat el mateix durant 85 anys. Entre les idees que es van estudiar i descartar hi havia retallar la producció de programes en suec, aprimar la xarxa regional de l'Yle o reduir la programació d'esports. Kivinen pressionava els polítics a la recerca d'una solució, però ningú no tenia la vareta màgica. Mentrestant, el cànon s'apujava cada any per compensar les baixes de contribuents.

Finalment, el 2012 va ser el darrer any del cànon —252,25 euros a l'any per llar. L'1 de gener de 2013 va entrar en vigor un nou impost, conegut popularment com a «taxa Yle». Totes les persones amb rendes del treball o del capital la paguen, i representa un 2,5% dels ingressos anuals que superen els 14.000 euros, amb un topall de 163 euros per persona i any. Lògicament, les persones amb ingressos inferiors als 14.000 euros n'estan exemptes, a més dels menors de 18 anys i dels residents a les illes Åland.⁶

La principal característica d'aquest impost és que no va a parar als

6 YLEISRARIO OY, dades de 2019.

pressupostos de l'estat —tot i que tècnicament hi estigui vinculat—, sinó que la recaptació es transfereix directament a l'Yle, que n'abona el 10% a Hisenda en concepte d'IVA. El primer any, els ingressos de l'Yle procedents de la taxa van ser de 500 milions d'euros, que es van quedar en 454,5 un cop pagat l'IVA. Quan, poc després, Finlàndia va recaure en la crisi econòmica, el Parlament va decidir que el 2015 i el 2016 no s'aplicarien els increments de la taxa previstos per llei —vinculats als increments de costos i de salaris—, això sí, sense que aquesta mesura servís de precedent.

El nou sistema de finançament té pros i contres, però fins ara l'experiència ha estat més aviat positiva i ha aconseguit garantir els dos principals objectius de la taxa: independència editorial respecte al govern de torn i uns ingressos suficients i estables. Els defensors de l'antic cànon argumenten que, en certa manera, això ja passava abans, però també és veritat que el cànon havia tocat sostre i calia un canvi.

El fet que, en plena crisi global, s'aconseguís introduir sense so-

bresalts un nou impost per finançar el servei públic audiovisual, mentre el govern retallava despeses en serveis socials, es pot considerar un èxit. Tot i que ja és sabut que els finlandesos tenen una disciplina fiscal a prova de bomba: tenen uns impostos i contribucions socials que són dels més elevats d'Europa i equivalen al 42,4% del PIB —a l'Estat espanyol per posar un exemple són el 35,4%—,⁷ mentre que l'economia submergida representa només un 14,9% del PIB, clarament per sota de la mitjana dels països industrialitzats —a l'Estat espanyol s'enfila fins al 20,5%.⁸

Marina Österlund-Karinkanta, analista de mitjans de l'Yle, explica que, des que hi ha el nou impost, «la gent es considera propietària de l'Yle i les barreres per comunicar-s'hi semblen més fàcils de superar».⁹ Segurament, la transparència i el rigor dels comptes contribueixen a aquesta sensació. Una de les característiques del nou model és l'estabilitat pres-

7 EUROSTAT, dades de 2018. «Eurostat Newrelease 166/2019» de 30 d'octubre al 2019.

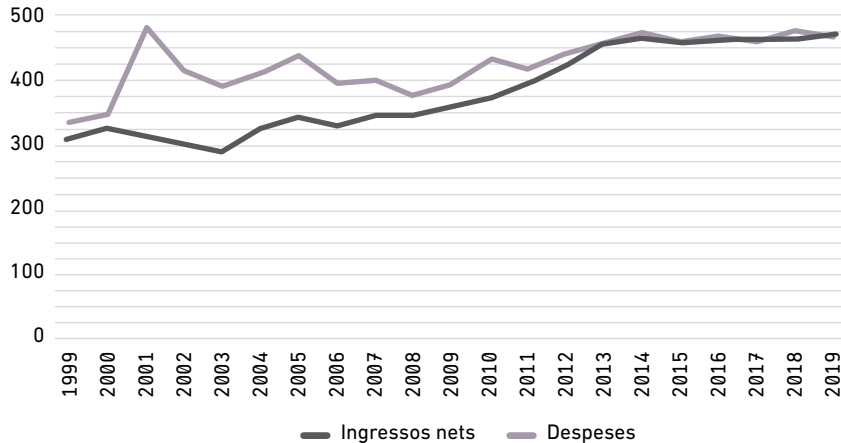
8 INSTITUTE OF LABOR ECONOMICS, dades de 2018.

9 ÖSTERLUND-KARINKANTA, «The tax-based funding of the Finnish public service broadcaster Yle».

Amb el nou sistema de finançament ja en marxa, l'Yle va definir una nova estratègia per guiar les passes de la corporació

Gràfic 1

Evolució dels ingressos i despeses de l'YLE, 1999-2019 (Milions d'euros)



Font: Elaboració pròpia amb dades de <www.yle.fi>.

supostària: ara l'Yle quasi no genera dèficit, perquè ajusta la despesa als ingressos disponibles, una cosa que no havia passat mai des de començament de segle, com es pot veure en el gràfic 1.

Les apostes estratègiques

Amb el nou sistema de finançament ja en marxa, l'Yle va definir una estratègia a cinc anys vista per guiar les passes de la corporació. El projecte es va publicar el 13 de

gener de 2016 en el web de l'Yle, però el consell d'administració no el va aprovar definitivament fins el 24 d'octubre de 2017, de manera que va estar un any i nou mesos en exposició pública, un temps més que suficient per recollir l'opinió de tots els sectors directament implicats i de la societat finlandesa en general.

El document era força breu, si ho comparem amb la seva transcendència. El text ocupava amb prou feines la meitat que el present article i partia d'una

explicació sintètica de la missió de la corporació: «L'Yle enforteix la societat i la cultura finlandeses». Els valors corporatius essencials eren la fiabilitat, la independència i el respecte per a tothom, i la «visió» era ser el mitjà de comunicació més important i innovador per a la societat. El document marcava cinc grans apostes estratègiques a mitjà termini:

1. Fomentar el sentiment de comunitat, tot escoltant, implicant i reunint gent diferent.
2. Produir continguts i serveis d'alta qualitat, posant-los a disposició de tothom.
3. Reinventar-se amb valentia, per mantenir l'agilitat a través dels canvis.
4. Mantenir uns coneixements posats al dia i xarxes col·laboratives útils.
5. Funcionar de manera senzilla, rendible i responsable.

La lectura del document pot produir una sensació de *déjà vu*, en la mesura que tots els plans estratègics de les radiotelevisions públiques europees –les que en tenen– s'acaben assemblant força. De tota

L'Yle destinarà entre el 15 i el 20% dels recursos de la companyia a noves àrees importants, com els continguts pensats per a joves i per a joves-adults, i al desenvolupament de l'oferta en línia

manera, una lectura atenta permet identificar no poques singularitats i punts clau. La primera aposta, per exemple, insistia en la igualtat dels ciutadans finlandesos i el respecte a la diversitat, tot i tractar-se d'una societat força homogènia, com hem vist abans.

«L'Yle produeix continguts que reflecteixen la diversitat de la societat finlandesa», deia el document, i «amplifica la seva presència entre finlandesos tot reflectint la vida quotidiana de persones, comunitats i grups lingüístics diferents a través de continguts que els identifiquin a ells, les seves experiències i el seu entorn vital». També «dona importància a un ventall ampli de fenòmens culturals, tot facilitant el desenvolupament d'una cultura distintiva. L'Yle fa que la cultura estigui disponible per a tothom».

Des del punt de vista de la gestió i de la manera d'acabar els canvis tecnològics i d'hàbits socials, l'estratègia de la corporació finlandesa afirmava que «en els propers anys, l'Yle destinarà entre el 15 i el 20% dels recursos de la companyia a noves àrees importants, com els

continguts pensats per a joves i per a joves-adults, i al desenvolupament de l'oferta en línia». També concreta-ven que «l'Yle completarà la transició a les emissions de televisió d'alta definició el 2020», una fita que la Corporació Catalana de Mitjans Audiovisuals (CCMA), per exemple, s'ha fixat per al 31 de desembre de 2022, o que «en publicació en línia, l'Yle utilitzarà plataformes de tercers si cal», en allusió a Youtube o Netflix.

L'Yle té un bagatge i una cultura corporativa de gran empresa pública, amb tota la cadena de valor de producció i distribució integrada —herència del segle XX i del model BBC. El punt tercer de les apostes estratègiques proposava una transformació: «els entorns de treball i de funcionament en canvi permanent requereixen noves habilitats, la gosadia d'experimentar i la disposició a deixar enrere les antigues maneres de fer». Així, «l'Yle augmentarà les compres de programes i de serveis externs de producció entre un 30 i un 35% fins el 2022» —un increment sostingut del 6'1% anual durant cinc anys. Els actius interns, en millora contínua, apunten que han de ser compatibles amb «la capacitat de trobar el millor talent del mercat».

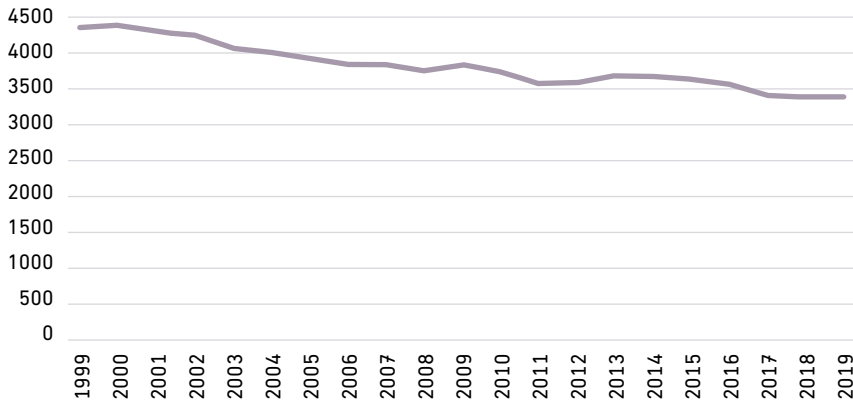
Aquests plantejaments encara no han tingut un impacte visible en les dimensions de la corporació finlandesa, perquè la pèrdua de pes ja va començar durant la dècada dels 2000. Des de llavors, la plantilla ha disminuït un 24,15%, més d'un miler de treballadors en total, però ho ha fet de manera gradual, sense gaires sotrats ni conflictivitat, com es veu en el gràfic 2 —tot i que sí s'observen els efectes de les mesures d'austeritat que es van haver d'adoptar entre el 2015 i el 2016 per la congelació de la taxa.

Molt recentment, el 19 de maig passat —és a dir, en ple estat d'emergència pel Covid-19— l'Yle va publicar una nova estratègia, amb el títol «Per a tots nosaltres, per a cadascun de nosaltres», que confirma les grans orientacions del document de 2017 i insisteix en el respecte a la diversitat i en la contribució de la radiotelevisió pública a la cohesió social. Això vol dir encara més esforços per apropar-se a tots els sectors socials i fer-ho —amb caràcter pioner, recalca— a través de les grans possibilitats que proporcionen la digitalització, les innovacions tecnològiques i els nous mitjans.

El pas de la TDT a la distribució de continguts a través de les connexions de banda ampla marcarà l'agenda del sector durant la propera dècada

Gràfic 2

Evolució de la plantilla de l'YLE, 1999-2019 (treballadors permanents)



Font: Elaboració pròpia amb dades de <www.yle.fi>. Els criteris de càlcul no s'han mantingut estables tots aquests anys, per tant, algunes oscil·lacions de les xifres són de caràcter tècnic.

Cap al 5G

Paradoxalment, els documents estratègics de l'Yle no fan cap referència explícita a la transició del «*broadcast* al *broadband*», és a dir, el pas de la TDT a la distribució de continguts a través de les connexions de banda ampla, que marcarà l'agenda del sector durant la propera dècada. L'única frase que s'hi apropava en el document de 2017 era un xic vaga i indirecta i plantejava «una presència més influent i flexible en els canals

de distribució, tant a nivell regional com nacional», cosa que el document de 2020 ratifica.

Però això no vol dir que la corporació finlandesa no atorgui a aquesta qüestió una importància capital. Al contrari, és probablement una de les radiotelevisions públiques europees més conscients de les repercussions que tindrà aquest canvi, i des de fa temps desenvolupa una activitat intensa per preparar la gran batalla de la World Radiocommunicati-

on Conference de 2023 (WRC-23), on s'hauria d'acordar el calendari definitiu de «l'expulsió» de la TDT de l'espectre radioelèctric, en benefici de la tecnologia 5G, que, en el futur, ocuparia en exclusiva les freqüències sub-700 MHz [megahertz].

Aquest escenari és el més probable, si tenim en compte com han anat fins ara els acords per a l'ordenació de freqüències de la International Telecommunication Union (ITU) [Unió Internacional de Telecomunicacions]. Es preveu que la TDT pugui utilitzar l'espectre radioelèctric fins al 2030 com a mínim, però després d'aquella data les televisions s'hauran de començar a acomiadar d'aquesta tecnologia i distribuir els continguts exclusivament a través d'internet i les connexions de banda ampla, tant si són fixes com si són mòbils. En primer lloc, això posarà els governs en dificultats per fer polítiques eficaces de cultura i comunicació així com de regulació del mercat televisiu, atès que ara la TDT permet posar condicions a les llicències per emetre, perquè l'espai radioelèctric és un bé públic finit, però en canvi la distribució de continguts a través d'internet és lliure i pràcticament il·limitada i, per

La corporació finlandesa defensa que el primer pas per garantir l'accés de la ciutadania als continguts i serveis dels radiodifusors públics és la neutralitat de la xarxa

tant, la capacitat de l'administració pública d'incidir-hi és molt baixa, com va explicar Martí Petit a *Comunicació, xarxes i algorismes*.¹⁰

En segon lloc, l'abast, la qualitat i, fins i tot, els costos de la distribució en el sistema actual no són equivalents als de l'escenari 5G, i això preocupa especialment la corporació finlandesa. Actualment, a Finlàndia —i també a l'Estat espanyol quan culmini el segon dividend digital, és a dir el trasllat de les freqüències de la TDT per deixar espai al 5G— les emissions de TDT utilitzen les bandes de 500 i 600 MHz, després que la banda de 700 MHz es va reservar per a la cobertura 5G. Els plans de futur de la ITU són que, a partir de 2030, el 5G utilitzi també les bandes 500 i 600, que són les més eficients per a aquesta tecnologia, i que la televisió passi a distribuir-se només per internet, ja sigui a través del cable o de la banda ampla mòbil.

La «Gran pregunta»

Davant del canvi que implicarà el pas al 5G i de la necessitat d'assegurar

connexions que puguin suportar tot el trànsit d'internet, l'Yle ha plantejat una «gran pregunta» a les altres radiotelevisions públiques europees, a través de la European Broadcasting Union (EBU) [Unió Europea de Radiodifusió]: «Com podem assegurar una distribució sostenible i assequible a llarg termini per al servei públic audiovisual, que satisfaci les necessitats de la ciutadania, tot garantint-los l'accés als mitjans de comunicació públics?». Una pregunta que respon a l'objectiu que té l'Yle, que vol que tots els continguts i serveis, tant els canals lineals com els serveis a la carta, estiguin sempre disponibles per a l'audiència finlandesa, fins i tot en els moments d'alt consum. Com que la clau d'internet està en mans de les operadores comercials, les inversions per assegurar la cobertura, la capacitat i la qualitat del senyal dependran de la seva rendibilitat i, per tant, no està garantit que el servei arribi a tots els usuaris.

A tot això cal afegir-hi el fet que les emissions de la radiotelevisió pública tenen un caràcter universal i gratuït, mentre que, en el futur,

per accedir a les mateixes emissions caldrà disposar d'una línia de banda ampla, fixa o mòbil, que caldrà contractar a una operadora de telecomunicacions. Els ciutadans finlandesos veuran que no n'hi ha prou amb pagar la «taxa Yle» i tenir un aparell de televisió o qualsevol altra pantalla per rebre els continguts de servei públic, sinó que a més caldrà contractar l'operador privat de banda ampla.

L'Yle ha estudiat a fons els diferents escenaris post-TDT i ha arribat a la conclusió que la infraestructura 5G, sense més, no garantirà que les emissions televisives i els serveis a la carta arribin a tota la ciutadania. Potser ho farà a les hores de baix consum però no en els pics d'audiència que es produeixen diàriament al *prime time* —2 milions d'espectadors simultanis de televisió— o amb motiu de grans esdeveniments —3 milions d'espectadors simultanis. I també ha constatat la dificultat d'arribar a acords amb les operadores privades de telecomunicacions perquè garanteixin la cobertura, si no es creen incentius o condicions perquè la negociació doni fruits.

10 PETIT, *Comunicació, xarxes i algorismes*.

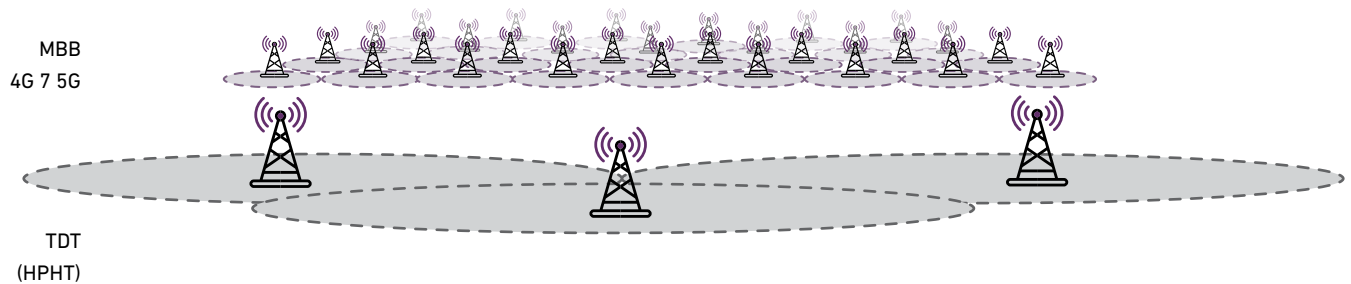
El primer pas per garantir l'accés de la ciutadania als continguts i serveis dels radiodifusors públics és evitar discriminacions, bloqueigs, acceleracions o prioritzacions dels fluxos de dades per part dels proveïdors privats d'internet

Gràfic 3

Model de xarxa: xarxes MBB vs TDT

En comparació amb les xarxes de transmissió TDT, les xarxes de banda ampla mòbils (MBB) són molt més denses, fins i tot si les freqüències utilitzades són semblants.

- . Les xarxes MBB estan dissenyades per donar una capacitat disponible adequada a àrees de cobertura més petites.
- . Les xarxes de TDT operen amb el principi de High Power, High Tower (HPHT), [Alta potència, torre alta], tot maximitzant l'àrea de cobertura. D'aquí, –entre altres factors–, que calguin grans inversions en les xarxes de telefonia mòbil per assolir la mateixa cobertura de la TDT.



Font: Omnitele

«La solució –segons una comunicació recent de l'Yle adreçada als membres de l'EBU– es troba en la internet oberta i la neutralitat de la xarxa, i en una certa garantia de disponibilitat addicional». Per tant, la corporació finlandesa defensa que el primer pas per garantir l'accés de la ciutadania als continguts i serveis dels radiodifusors públics

és evitar discriminacions, bloqueigs, acceleracions o prioritzacions dels fluxos de dades per part dels proveïdors privats d'internet, a més d'aconseguir, si pot ser, capacitats addicionals de transmissió.¹¹

11 YLEISRARIO OY, «Transition of Yle's content delivery from broadcasting to broadband».
YLEISRARIO OY, «Defining the lobbying strategy for WRC-23/Sub-700».

Els finlandesos han expressat clarament l'escepticisme que totes aquestes demandes s'aconsegueixin a través d'accions o decisions de la UE. Per tant, si no s'arribés a una posició conjunta dels estats comunitaris per garantir l'accés als serveis públics audiovisuals, proposen que l'EBU s'oposi de moment a noves cessions d'espai radioelèctric en detriment de la TDT

El desplegament de la infraestructura no garanteix la qualitat d'accés als mitjans públics i, de moment, la regulació tampoc

en la WRC-23. Cal dir que en aquesta qüestió no estan sols i que, fins i tot, la mateixa BBC –que actualment presideix l'EBU– troba que la data límit de 2030 s'hauria d'ajornar mentre l'accés universal al servei públic audiovisual no estigui assegurat.

Si subsisteixen les incerteses sobre les decisions de la UE o de la ITU en defensa del servei públic audiovisual, «el govern finlandès i la National Regulatory Authority (NRA) [Autoritat Nacional de Regulació] es veuran obligats a considerar seriosament els mètodes per assegurar la disponibilitat dels continguts de l'Yle».¹² En altres paraules, si no hi ha un paraigües internacional que protegeixi l'accés als continguts i serveis dels radiodifusors públics, la regulació finlandesa haurà d'entrar en joc i exigir als operadors de telefonia mòbil unes inversions determinades en el desplegament de les xarxes 5G, que l'Yle ha calculat en 310 milions d'euros anuals, pel cap baix, entre 2020 i 2030 —recordem que el territori Finlàndia és deu vegades més gran que el de Catalunya.¹³

12 Ibidem.

13 «Assessment for Yle. Broadcast Investment Assessment in Mobile Broadband Networks».

Per tant, com que el desplegament de la infraestructura no garanteix la qualitat d'accés als mitjans públics i, de moment, la regulació tampoc, l'Yle assumeix que haurà de negociar acords amb els operadors privats perquè els continguts de servei públic estiguin disponibles arreu i a tota hora. En síntesi, la fórmula del futur per als finlandesos per assegurar que la ciutadania tingui accés als mitjans públics és 1) regulació i 2) acords bilaterals amb els operadors de telecomunicacions, per aquest ordre.

5G, oportunitat o amenaça?

Encara que pugui semblar que la posició de l'Yle davant del 5G és defensiva, la corporació finlandesa i l'EBU són conscients que l'oferta dels serveis públics audiovisuals és un dels motors del desplegament de les xarxes de banda ampla i de l'adopció de noves tecnologies de consum i hi aposten de forma clara. I volen jugar el mateix paper en la implantació del 5G, la qual cosa implica adoptar una posició proactiva i capdavantera en el desenvolupament de les solucions tecnològiques i dels nous serveis que

seran possibles gràcies a aquesta tecnologia.

Així, en una comunicació confidencial a l'EBU, l'Yle afirma que el repte per als pròxims anys «no és assegurar la TDT, sinó assegurar que la IPTV (Internet Protocol TV) arribi tota l'audiència, també durant el *prime time*», i això vol dir capbussar-se de ple en el 5G per treure profit de totes les potencialitats de la nova tecnologia. Per tant, es pot considerar que les propostes proteccionistes de l'Yle davant del 5G tenen caràcter tàctic i són una manera de guanyar temps perquè s'esvaeixin les incerteses que encara planen sobre el desplegament de les noves xarxes: la regulació, les inversions, el desenvolupament tecnològic... No cal oblidar que, després del 5G, vindrà el 6G, encara no se sap quan, amb noves incerteses i noves solucions.

En qualsevol cas, la tecnologia 5G permetrà millorar i revolucionar diversos àmbits, per exemple la usabilitat o l'eficiència de serveis audiovisuals com ara la interactivitat o el multilingüisme, desenvolupar formats *cross-media*, crear nous serveis basats en la realitat augmentada o

la realitat virtual, produir continguts audiovisuals de manera remota, i millorar també la distribució perquè tothom pugui accedir al contingut desitjat a través del dispositiu apropiat, a l'hora i el lloc que es vulgui.

L'Yle i altres radiotelevisions públiques capdavanteres ho veuen com una oportunitat per millorar encara més la qualitat dels continguts i els serveis que ofereixen, facilitar l'accés als continguts de servei públic i també, per què no, rebaixar costos de distribució, cosa perfectament possible si la transició al nou escenari es fa de manera gradual, ordenada i pactada amb tots els actors.

Segons els darrers càlculs de l'EBU, les radiotelevisions públiques europees inverteixen anualment 19.500 milions d'euros en la creació de continguts. Un 84% són continguts originals i l'altre 16% produccions externes. Un 67% de tots els títols de ficció que es produeixen a la UE tenen al darrere els serveis públics audiovisuals. I un 89% de la programació de les televisions públiques és de producció europea. En la mesura que les noves possibilitats tecnològiques permetessin millores en la

producció i estalvis en els costos de distribució, es podrien invertir més recursos en la creació de continguts de qualitat, que, en definitiva, és la gran aportació dels serveis públics audiovisuals a les societats democràtiques i avançades. ■

■ Bibliografia

CASTELLS, Manuel; HIMANEN, Pekka. *The Information Society and the Welfare State: The Finnish Model*. Oxford: Oxford University Press, 2002.

EUROSTAT «Eurostat Newrelease 166/2019» de 30 d'octubre al 2019.

ÖSTERLUND-KARINKANTA, Marina. «The tax-based funding of the Finnish public service broadcaster Yle». A *Vox publica*, a 16 de juny del 2016.

PETIT, Martí. *Comunicació, xarxes i algoritmes*. Angle Editorial. Barcelona, 2017.

YLEISRARIO OY, «Yle's strategy» [en línia]. Disponible a: <www.yle.fi>, 2017.

YLEISRARIO OY. «Transition of Yle's content delivery from broadcasting to broadband», document publicat el 2 de desembre del 2019.

YLEISRARIO OY. «Defining the lobbying strategy for WRC-23/Sub-700». Document publicat el 28 de gener del 2020.