

# Desigualtat al món i desigualtat a l'Estat espanyol: del 99% vs. l'1% a la classe mitjana vs. la classe popular

A l'Estat espanyol s'ha estès un discurs que explica l'actual recessió com un procés on una petita minoria s'ha enriquit gràcies al declivi de la majoria de la població. Un fenomen que, malgrat és acurat per explicar la desigualtat global, no acaba de reflectir la naturalesa de la desigualtat a l'Estat espanyol marcada per la caiguda d'ingressos de la classe popular respecte la classe mitjana.

«*We're all middle class, now*» [Ara, tots som classe mitjana] proclamava John Prescott (1938) —el ministre d'origen marcadament obrer de Tony Blair (1953)— al zenit del *New Labour*. Recentment, Owen Jones (1984), una de les veus més joves i desacomplexades de l'esquerra britànica contemporània, li retreia aquestes declaracions. L'abandonament de la classe obrera per part del *New Labour* i la seva aposta per construir una base electoral de classe mitjana va ser clau en el procés de demonització de la classe obrera que s'ha produït al Regne Unit els últims anys. Descrit detalladament al llibre *Chavs: the demonisation of the working class*,<sup>1</sup> la classe obrera ha passat de ser la «*Salt of the Earth*» [la sal de la Terra] a ser la «*Scum of the Earth*» [l'escòria de la Terra]. De la imatge majoritàriament positiva dels treballadors industrials que tiren endavant la seva família, a la imatge —alimentada pels tabloides i *reality shows*— d'una subclasse que no treballa perquè no vol, que cria com conills i viu de les ajudes de l'estat.

Si hem de fer cas a les dades del Centre d'Investigacions Sociològiques,<sup>2</sup> sembla ser que a l'Estat espanyol estem més d'acord amb John Prescott que amb Owen Jones. En una escala de 0 a 10, on 0 representa la classe social més baixa i 10 la més rica, un 42,8% de la mostra s'ubica en el 5. Si ho desagreguem per ingressos podem observar que aquesta autoubicació sembla reflectir una aspiració, més



**Jaume Martorell**  
 Doctorand en Administració i Negocis  
 a la Queen Mary University of London  
 j.martorellcruz@qmul.ac.uk

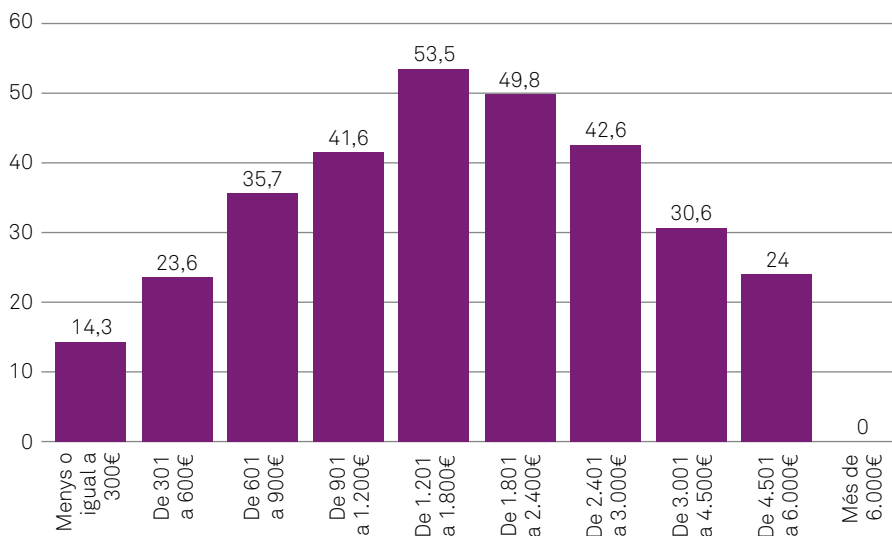
1 JONES, *Chavs: la demonización de la clase obrera*.

2 CIS, *Enquesta postelectoral de les eleccions al Parlament Europeu 2014*.

» L'ingrés mitjà a l'Estat espanyol és d'entre 1.801 euros i 2.400 euros per llar. No obstant això, gran part dels ciutadans amb ingressos per sota la mitja, es consideren classe mitjana

## Gràfica 01

Ingressos de les persones que s'autobiquen com a classe mitjana (Posició 5 a una escala on 0 és classe baixa i 10 classe alta) (%)



Font: CIS, Enquesta postelectoral de les eleccions al Parlament Europeu 2014.

que la realitat de les llars catalanes i espanyoles. La mediana d'ingressos dels enquestats és d'entre 1.801 euros i 2.400 euros per llar, i no obstant això, gran part dels ciutadans amb ingressos per sota la mitja, es consideren classe mitjana —veure gràfica 1.

A l'Estat espanyol tots ens creiem classe mitjana, i hi ha molts motius pels quals això pot succeir: la terciarització de l'economia, l'increment de la precarització, la globalització...; són múltiples

factors amb efecte similar: diluir les antigues estructures socialitzadores de classe —la fàbrica, el sindicat, el partit... Tot això acompanyat d'un procés d'estigmatització de les classes més populars, similar al descrit per Jones.

La popularitat de la classe mitjana es veu reflectida en com s'explica la desigualtat a l'Estat espanyol: una classe mitjana minvant mentre la riquesa es concentra al voltant de les capes més benestants de la societat. No és estrany

veure capçaleres conservadores alertant que desapareix la classe mitjana mentre alts directius s'enriqueixen.<sup>3</sup> Una narrativa convertida en un lloc comú als diaris i a les tertúlies. Als meus ulls una visió que necessita ser matisada, ja que oculta el conflicte entre importants capes de la classe mitjana que, encara ara, gaudeixen plenament de l'estat del benestar i importants capes de classes populars cada cop més desprotegides.

### Desigualtat global i desigualtat a l'Estat espanyol

Des que el 2008 va esclatar la bombolla *subprime* als EUA gran part del debat econòmic s'ha centrat en l'augment de la desigualtat a nivell global. Un gir, cal dir, benvingut i molt necessari. Normalment els economistes han relacionat el capitalisme i desigualtat mitjançant l'anomenada «corba de Kuznets», amb forma d'«U» invertida. Inicialment, la desigualtat augmenta amb el capitalisme, però a mesura que l'economia es va desenvolupant els nivells de desigualtat es redueixen. La corba de Kuznets explicava la situació que es va viure al voltant dels anys 1950 o 1960, quan,

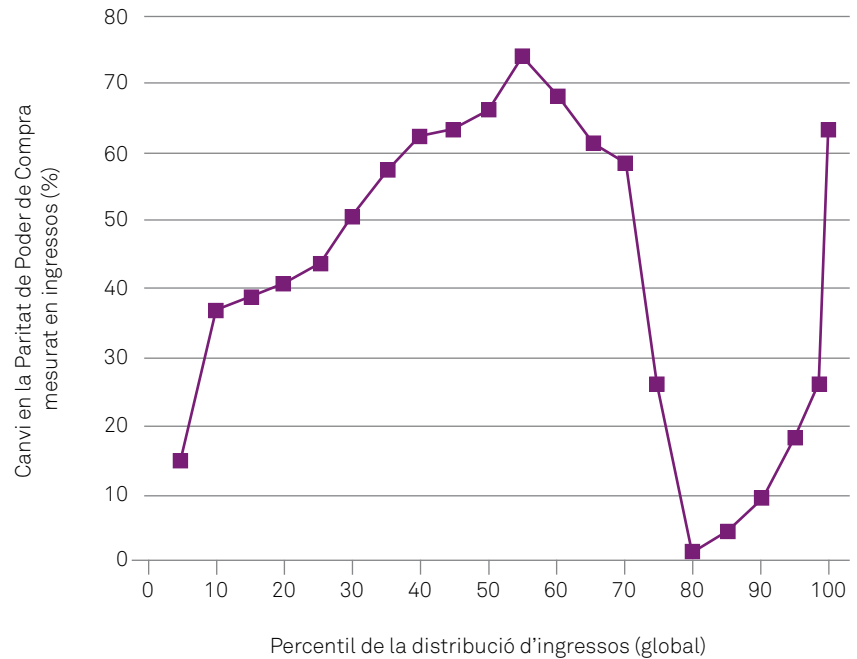
<sup>3</sup> Recentment, *La Vanguardia* titulava «Los directivos ganaron un 7% más en 2013 mientras desaparece la clase media».

A partir de 1975, s'ha produït una creixent concentració de riquesa al voltant de l'1% amb més recursos de la societat, albirant en l'horitzó un «capitalisme de rendistes»



## Gràfica 02

Canvi en ingressos reals entre 1988-2008 a diversos percentils de la distribució d'ingressos globals (%)



Font: MILANOVIĆ i LAKNER, *Global income Distribution: from the fall of the Berlin Wall to the Great Recession*.

simplificant, ens trobàvem amb economies occidentals que creixien reduint desigualtats i economies en desenvolupament on creixia l'economia i la desigualtat.

Actualitzar aquesta corba i explicar la relació entre globalització i desigualtat, ha estat la tasca liderada per economistes com Tony Atkinson (1944), Branko Milanović (1953), Thomas Piketty (1971) o Emmanuel Saez (1972). Els treballs de Milanović<sup>4</sup> ens permeten explicar l'evolució de la desigualtat a nivell global des de la caiguda del mur de Berlín, detallant amb precisió els guanyadors i perdedors dels últims 25 anys de globalització. Mentre que globalment la classe mitjana ha augmentat, aquesta ha disminuït considerablement en les economies més riques. Ho podem veure a la gràfica 2, on els decils més baixos —on es troben ubicades les creixents classes mitjanes de països com Índia o Xina— augmenten, mentre que hi ha una caiguda espectacular al voltant del decil 80% —on es trobarien les classes mitjanes occidentals— i un augment, igualment espectacular, d'aquells a la part més rica de la distribució.

En paral·lel, Piketty i els seus col·laboradors han desenvolupat una

extensa base de dades sobre els ingressos més alts del món, la *World Top Incomes Database*,<sup>5</sup> la qual ens permet analitzar el vertiginós procés de concentració de la riquesa en les ca-

pes més benestants de les economies més avançades. Basant-se en l'estudi meticolós de declaracions de béns i altres fonts alternatives la *World Top Incomes Database* ens permet estimar amb confiança la participació de l'1%, el 0,5%, i fins i tot el 0,1% més ric sobre els ingressos totals de la societat, i

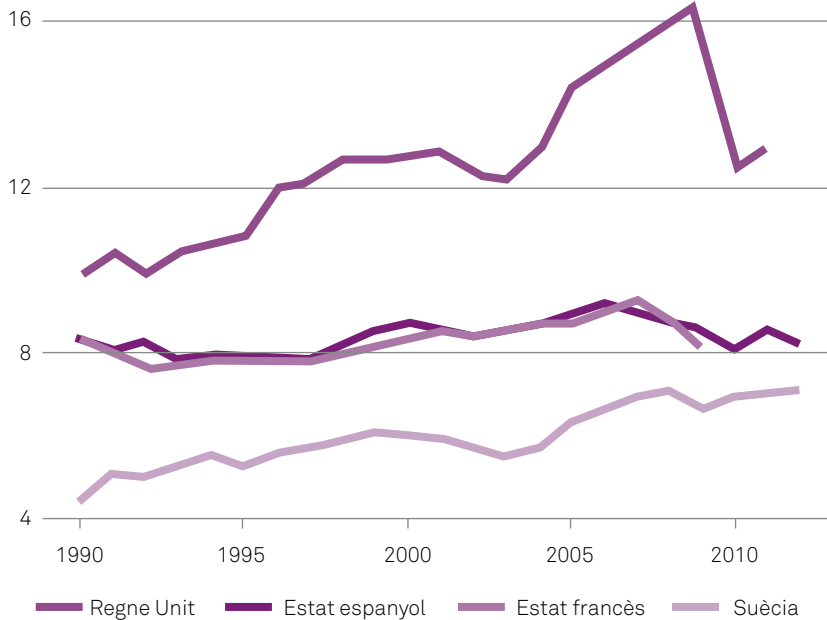
<sup>4</sup> MILANOVIĆ, «Global income inequality in numbers: in history and now»; i MILANOVIĆ i LAKNER, *Global income Distribution: from the fall of the Berlin Wall to the Great Recession*.

<sup>5</sup> PIKETTY (et al.), *The World Top Incomes Database*.

» La desigualtat a l'Estat espanyol ve de l'empobriment dels exclosos del mercat laboral i la protecció social, més que per la desaparició de la classe mitjana

## Gràfica 03

Participació de l'1% més ric sobre la riquesa total. 1990-2010



Font: World Top Incomes Database

ha permès a Piketty escriure *El capital al segle XXI* on actualitza com entenem la relació entre capitalisme i desigualtat.<sup>6</sup> Al seu parer, la reducció de la desigualtat que va observar Kuznets era un miratge provocat pels enormes xocs polítics i econòmics durant la primera meitat del segle XX. La Primera i Segona Guerra Mundial, amb la Gran Depressió

entremig, van reduir considerablement les grans fortunes heretades a Europa i als EUA i el desenvolupament posterior dels estats del benestar, entre 1945 i 1975, va contribuir a millorar la situació dels més desfavorits. Però des de llavors, s'ha produït una creixent concentració de riquesa al voltant de l'1% amb més recursos de la societat, albirant en l'horitzó un «capitalisme de rendistes» que cada cop s'assembla més a la

societat estanca i hereditària que ens descriuen les novel·les de Jane Austen (1775-1817), Honoré de Balzac (1799-1850) o Charles Dickens (1812-1870).

No és Piketty l'únic que apunta que aquests creixents nivells de desigualtat posen en perill el bon funcionament de les economies occidentals. Recentment, organitzacions gens sospitoses d'esquerranisme com la OCDE, apunten que hauríem tingut un creixement més robust si hagués estat més igualitari, posant en qüestió el *trickle-down economics* [economia del degoteig] de Ronald Reagan (1911-2014): la idea que reduir la pressió fiscal als més rics acaba beneficiant la resta de la societat.<sup>7</sup>

Fa bé, doncs, l'esquerra nord-americana en recollir la bandera del 99% per tal de sacsejar el seu escenari polític. I, tal com Piketty apunta, cal treballar per establir impostos supranacionals que reverteixin la concentració de riquesa en mans de l'1%. No obstant, hem d'anar amb cautela alhora de traslladar aquest discurs a l'Estat espanyol. Diversos científics socials han destacat que cal matisar principalment dos punts: a) la concentració de riquesa a l'1% espanyol és relativament moderada; i b) la nostra desigualtat ve marcada per l'empobriment dels exclosos

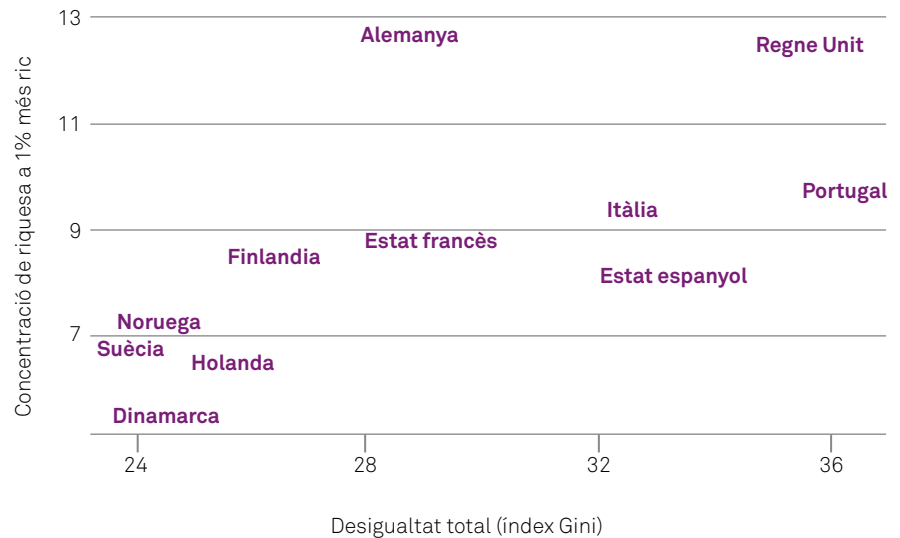
7 CINGANO, *Trends in Income Inequality and its Impact on Economic Growth*.

Els decils més pobres de l'Estat espanyol han perdut pes durant la crisi i els decils més elevats n'han guanyat considerablement. Alhora, el pes dels decils centrals es manté



## Gràfica 04

Desigualtat total (índex Gini) i concentració de riquesa. 2010  
(participació de l'1% més ric sobre total de riquesa)



Font: Standardized World Incomes Database i World Top Incomes Database

del mercat laboral i la protecció social, més que no pas per la desaparició de la classe mitjana.<sup>8</sup>

Hi ha una aparent contradicció que simplifica les particularitats del creixement de la desigualtat a l'Estat espanyol. Si observem la concentració de riquesa al voltant de l'1% espanyol, veiem que no és tan accentuada com a altres països —veure gràfica 3. No obstant, amb altres indicadors de desigualtats, com l'índex Gini o la proporció d'ingressos del 20% més pobre sobre el 20% més ric, apunten cap a un creixement rampant de la desigualtat.<sup>9</sup> A la gràfica 4, podem observar aquesta relació entre concentració de riquesa de l'1% i desigualtat total per a tots els països europeus inclosos en la base de dades de Piketty. En un extrem, hi ha el Regne Unit, que té una desigualtat considerable i una elevada concentració de riquesa en mans de l'1%. A l'altre extrem, els països nòrdics tenen uns baixos nivells de desigualtat i una concentració menor de la riquesa per part de l'1%. La resta de països ocupen posicions més contradictòries i, tal com hem apuntat, trobem aquí el primer matís important a l'hora d'explicar la de-

sigualtat a l'Estat espanyol: no sembla estar associada tant a la concentració de riquesa de l'1% sinó a un augment generalitzat de la desigualtat entre la població.

Per tal de detallar els perquès d'aquesta evolució particular, la gràfica 5 compara el percentatge de participació a la riquesa total dividit per decils del 2011. Així, podem observar com, en coherència amb l'evolució de l'1% més ric, la participació dels decils superiors en

riquesa totals a l'Estat espanyol és més moderada que a l'Estat francès o al Regne Unit. També, com la participació dels decils centrals és similar als de l'Estat francès i no tan diferent dels suecs. I és destacable com la participació dels decils més pobres és considerablement menor a l'Estat espanyol que a la resta de països de la mostra.

A la gràfica 6 podem observar com els decils més pobres de l'Estat espanyol han perdut pes durant la crisi —i en el

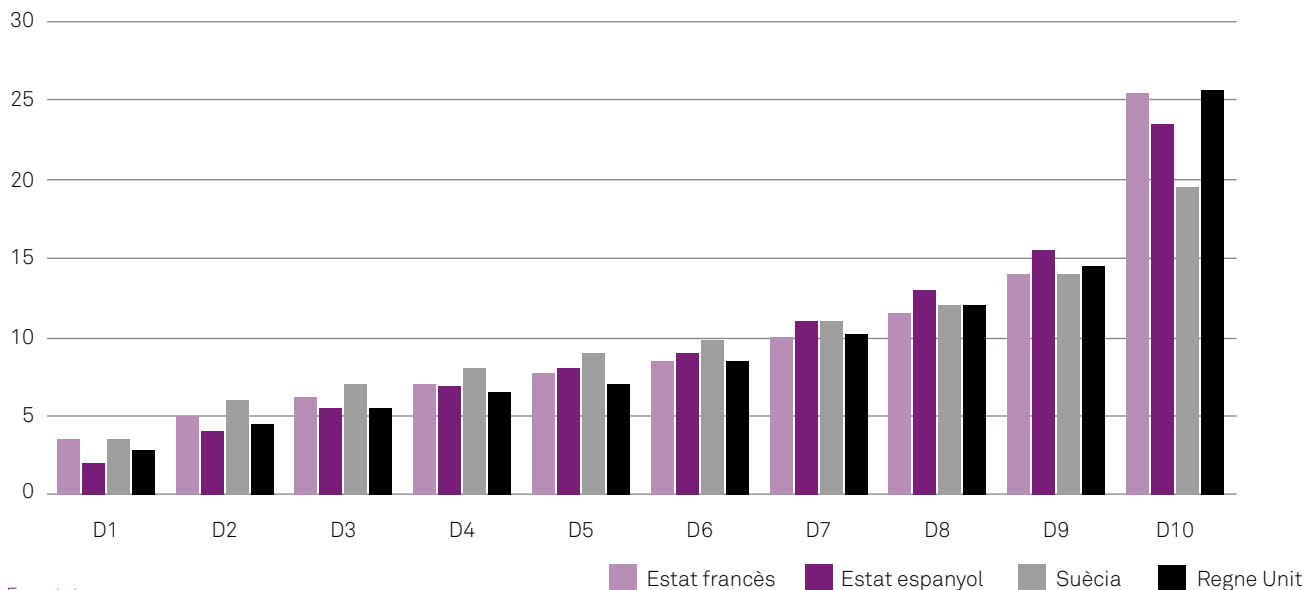
8 ZALAKAIN, «El camelo del 1% y el 99%»; FERNÁNDEZ-ALBERTOS, «Nuestra Desigualdad»; i GALINDO i LLANERAS, «El 1% más rico de España».

9 FERNÁNDEZ-ALBERTOS, *Democracia Intervenido: Políticas Económicas en la Gran Recesión*.

>> Els països amb un estat del benestar liberal tenen una elevada concentració de riquesa a l'1% i alta desigualtat

## Gràfica 05

Participació a la riquesa total per decils (%)



Font: Eurostat

cas del 10% més pobre, també durant els anys de bonança—, i com els decils més elevats n'han guanyat considerablement. També observem com el pes dels decils centrals es manté i quan perd, no perd tant com els decils més pobres. Per tant, sí que durant la recessió les capes més altes han concentrat riquesa a l'Estat espanyol, però no és acurat dir que ho han fet en detriment de la classe mitjana, ja que aquesta sembla mantenir el seu pes. Evidentment, els gràfics 5

i 6 no exclouen que hi hagi casos de mobilitat social a l'alça o a la baixa.

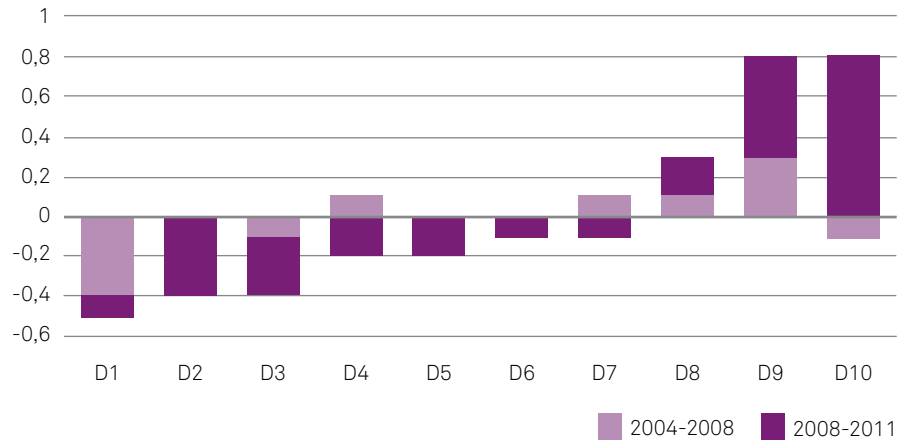
Per tal de continuar comparant la relació dels decils centrals respecte els més rics i més pobres, la gràfica 7 compara els ingressos dels ubicats en el percentil 50 respecte als del percentil 90 i el percentil 10. És a dir, els ingressos de la mitjana amb el 10% més ric (P90/50) i el 10% més pobre (P50/10). Una proporció P90/50 elevada implica una distància considerable entre classes mitjanes i

els més rics, i una proporció P50/10 elevada implica una distància elevada entre els més pobres i la classe mitjana. La comparació d'aquestes dues proporcions ens permet analitzar l'estructura de la desigualtat respecte la posició de la classe mitjana.<sup>10</sup> I aquí observem que, si bé és cert que la distància d'entre classes mitjanes i els més rics ha augmentat significativament, aquest augment

10 PONTUSSON i LUPUS, «The Structure of Inequality and the Politics of Redistribution».

## Gràfica 06

Participació de riquesa total per decils a l'Estat espanyol. 2004-2011



Font: Luxemburg Income Study i Eurostat

empal·lideix observant la distància entre els més pobres i la classe mitjana. És a dir, a l'Estat espanyol la desigualtat ha augmentat considerablement durant la recessió, però és un augment marcat pel col·lapse de les classes més populars enfront una classe mitjana que manté el seu estatus, i unes classes altes que augmenten els seus ingressos.<sup>11</sup>

### Desigualtat global i institucions estatals

La concentració de riquesa al voltant de l'1% en detriment de la resta de la societat és un fenomen global que a l'Estat espanyol té un accent singular: el manteniment de les classes mitjanes i l'ensorrament dels decils més pobres. Segons Piketty mentre el retorn dels interessos del capital ( $r$ ) siguin més alts que els nivells de creixement econòmic ( $g$ ), la concentració de riquesa a les capes més altes de la societat continuarà augmentant. És el que anomena la desigualtat  $r > g$  que, segons ell, és una «lleï fonamental del capitalisme». Abans s'havien proposat altres explicacions. Alguns autors ho atribueixen a l'impacte desigual del creixement de les tecnologies de la comunicació i la

informació sobre el mercat laboral.<sup>12</sup> També podria ser que les polítiques nacionals que responen a les necessitats d'atreure capital global beneficiïn més al capital que al treball.<sup>13</sup> No seria d'estranyar que l'impacte combinat de tots aquests factors influeixi en les tendències globals.

De fet, l'ambició de Piketty de convertir la desigualtat  $r > g$  en una «lleï»

que expliqui la creixent distància entre classes socials és potser el punt més criticat de la seva anàlisi. Entre d'altres, Daron Acemoglu (1967) i James Robinson (1960) ho critiquen per no tenir en compte les diferents institucions nacionals per tal d'explicar la distribució de recursos.<sup>14</sup> Per institucions entenem aquelles normes formals i informals que estableixen les regles del joc on es desenvolupa l'activitat econòmica. Per exemple, el respecte a la propietat privada, l'elecció democràtica dels líders,

11 FERNÁNDEZ-ALBERTOS, «Nuestra Desigualdad».

12 AUTOR i DORN, «The Growth of Low-Skill Service Jobs and the Polarization of the US Labor Market».

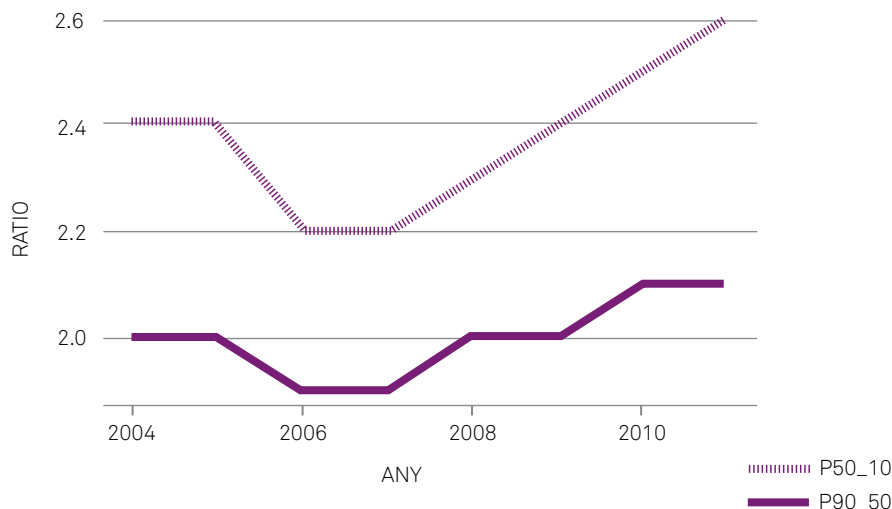
13 RODRIK, *One Economics, Many Recipes: Globalization, Institutions, and Economic Growth*.

14 ACEMOGLU i ROBINSON, *Why Nations Fail: The Origins of Power, Prosperity, and Poverty*.

» Els països amb un estat del benestar socialdemòcrata presenten una societat igualitària i un 1% que participa menys dels ingressos totals

## Gràfica 07

Estructura de la desigualtat a l'Estat espanyol. 2004-2011



Font: OCDE

o l'imperi de la llei, serveixen per donar un marc econòmic estable que fomenta el creixement.<sup>15</sup> Allà on aquestes institucions no existeixen, la capacitat extractiva de les elits dificulta el creixement econòmic als seus propis interessos. És el que Acemoglu i Robinson anomenen «elit extractiva». Ara bé, utilitzar aquest concepte com a explicació dels mals de l'Estat espanyol, no deixa de ser una exageració ja que, malgrat els casos de corrupció i deteriorament

institucional que infecta l'Estat espanyol, les institucions espanyoles serien classificades com a inclusives: imperi de la llei, democràcia i respecte a drets de propietat i contractació. Si fa no fa, homogeneïtzats amb la resta de països d'Europa occidental.

No obstant, sí que existeixen diferències institucionals importants entre els països europeus. Potser la més important, com a mínim pel que fa a la distribució de la riquesa,<sup>16</sup> és el model d'estat

del benestar, el qual, es pot categoritzar en: a) estats del benestar conservadors, amb l'objectiu d'assegurar la població davant l'infortuni —malaltia, vellesa, accident— però no d'alterar l'ordre social existent; b) liberals, amb l'objectiu de proveir una cobertura mínima a les capes més baixes de la societat; i c) socialdemòcrates, amb l'objectiu de proveir una cobertura universal de determinats drets socials i redistribuir la riquesa entre classes. A aquesta categorització inicial s'hi sol sumar una quarta variant, els estats del benestar mediterranis, similars als conservadors però caracteritzats pel seu desenvolupament tardà i el rol de la família com a nucli de solidaritat.<sup>17</sup> Així doncs no seria d'estranyar que la creixent desigualtat, tot i ser un fenomen a nivell global, incidís de forma diferent segons el model de benestar present a diferents països.

De fet és remarcable com la gràfica 4 —relacionant nivells de desigualtat amb la concentració de riquesa al voltant de l'1%— és coherent amb les categoritzacions de l'estat del benestar. A la part superior dreta tenim un país liberal, com el Regne Unit, amb una

*Perspectiva Comparada.*

17 MARÍ-KLOSE i MORENO a DEL PINO i RUBIO LARA, *Los Estados de Bienestar en la Encrucijada. Políticas Sociales en Perspectiva Comparada.*

15 NORTH i THOMAS, *The Rise of the Western World, a New Economic History.*

16 DEL PINO i RUBIO LARA, *Los Estados de Bienestar en la Encrucijada. Políticas Sociales en*



Els estats del benestar mediterranis són societats desiguals però on l'1% no s'ha desmarcat tant de la resta de classes socials



## Gràfica 08

Recaptació comparada. 2004-2011 (%)



Font: OCDE

elevada concentració de riquesa a l'1% i alta desigualtat. Al voltant de l'eix superior esquerre i al centre ens trobem els estats del benestar conservadors, menys desiguals que els liberals, però amb un 1% més acaparador. A la part inferior esquerra hi ha els socialdemòcrates, una societat igualitària i amb un 1% que participa menys dels ingressos totals. Finalment, a l'extrem inferior dret hi ha els mediterranis, societats desiguals però on l'1% no s'ha desmarcat tant de la resta. Potser, doncs, el que cal és explicar com les institucions de l'Estat espanyol han primat protegir les classes mitjanes, a canvi de deixar desprotegides les més humils.

### Els costos de la recessió a l'Estat espanyol

Per tal d'analitzar com l'Estat espanyol ha distribuït els costos de la crisi cal fer una advertència prèvia i tenir present que gran part de les decisions per fer front a la recessió dels governs estatals han vingut imposades per institucions supraestatals: la famosa troica composta pel Banc Central Europeu, la Comissió Europea i el Fons Monetari Internacional.<sup>18</sup> Una d'aquestes deci-

sions ha estat la reducció del dèficit mitjançant la contenció de la despesa, que té costos distributius evidents. Ara bé, tampoc sembla gaire plausible que l'Estat espanyol per si mateix decidís augmentar la recaptació per tal de consolidar el pressupost. Reduir la despesa afecta més a capes populars que no augmentar la recaptació. Potser no hagués estat mala idea intentar augmentar els nivells de recaptació a l'hora

d'ajustar el dèficit, donat que la recaptació a l'Estat espanyol és relativament baixa, com observem al gràfic 8.

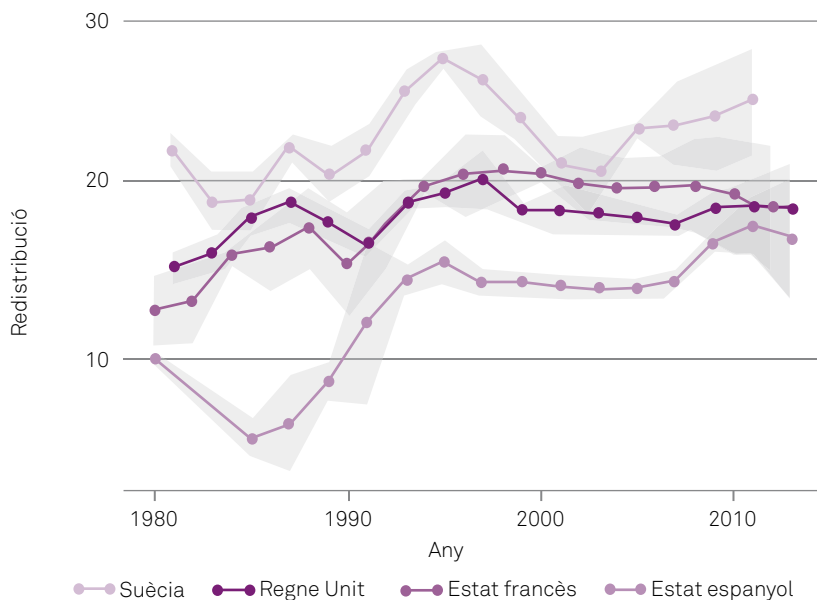
És difícil que s'augmenti la recaptació apujant només impostos als més rics. De fet, els països menys desiguals i que són capaços de redistribuir més tenen estructures impositives no gaire progressives que els permeten redistribuir mitjançant despesa, sense haver de dependre en excés de mercats de

18 FERNÁNDEZ-ALBERTOS, *Democracia Interventiva: Políticas Económicas en la Gran Recesión*.

» Les institucions de l'Estat espanyol han primat protegir les classes mitjanes, a canvi de deixar desprotegides les més humils

## Gràfica 09

Redistribució comparada 1980-2012 (%)



Font: «Standardized World Incomes Database»

deute.<sup>19</sup> Mentre que a l'Estat espanyol les classes mitjanes paguen un 18% de renda bruta inicial en termes d'IRPF i seguretat social, a la majoria de països d'Europa occidental aquest percentatge supera el 25% i de fet, els decils in-

feriors de l'estructura social de l'Estat espanyol estan sotmeses a més pressió fiscal que els centrals.<sup>20</sup> L'Estat espanyol té alguns dels tipus d'IRPF més elevats d'Europa, però a la pràctica una munió de deduccions que afavoreixen la classe mitjana i mitjana-alta —com inversió en habitatge habitual o plans

de pensions— fan que sigui dels estats que menys recapti.<sup>21</sup>

Un cop establert aquest punt, cal tenir present que no és qüestió de recaptar per recaptar, sinó de redistribuir mitjançant despesa i, com mostra la gràfica 9, l'Estat espanyol és relativament poc eficient redistribuint. No només cal defensar l'estat del benestar, sinó reformar com gasta un Estat espanyol que és més generós amb el 30% més ric que amb el 30% més pobre.<sup>22</sup>

La resposta a aquest biaix la podem trobar en les característiques pròpies de l'estat del benestar mediterrani, les quals ens duen a una estructura del benestar social fragmentada en la qual la cobertura depèn de la trajectòria laboral i que ha tingut dificultats especials per adaptar-se als nous riscos socials que apareixen amb la terciarització de l'economia, la globalització, l'aparició de nous tipus de famílies i la incorporació de la dona al mercat de treball. De fet, l'Estat espanyol és un dels països de la UE-15 menys eficaços a l'hora de reduir la pobresa, tal com podem veure a la gràfica 10. És una ineficàcia que no afecta a tots per igual, ja que, per exemple, el risc de pobresa per

19 GERLINDE i FIGARI, *The redistributive effect and progressivity of taxes revisited: An International comparison across the European Union*.

20 ZALAKAIN, «El camelo del 1% y el 99%».

21 BOLDRIN, CONDE-RUIZ i RUBIO-RAMIREZ, «Subir el IRPF para crecer».

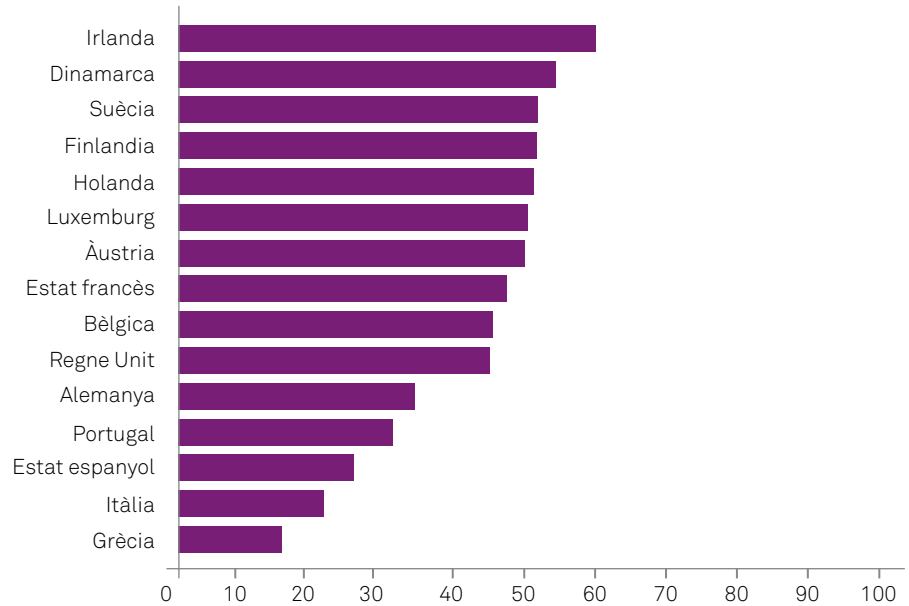
22 OCDE, «Society at a Glance 2014: OECD Social Indicators».

Mentre que a l'Estat espanyol les classes mitjanes paguen un 18% en termes d'IRPF i seguretat social, en la majoria de països d'Europa occidental aquest percentatge supera el 25%



## Gràfica 10

Eficàcia a l'hora de reduir pobresa (%)



Font: MARÍ-KLOSE i MORENO, *Los Estados de Bienestar en la Encrucijada. Políticas Sociales en Perspectiva Comparada*.

a majors de 65 anys s'ha reduït gairebé a zero però el nostre estat del benestar sembla incapaç de reduir el risc de pobresa entre els més joves.<sup>23</sup>

L'arrel d'aquest biaix és la fragmentació de l'estat del benestar espanyol amb una cobertura social molt influenciada pel mercat laboral. Amb un mercat dividit entre treballadors fixos que gaudeixen de cotes elevades de protecció i una massa creixent de treballadors temporals en condicions precàries, s'ha acabat creant una societat d'*insiders* i *outsiders*.<sup>24</sup> Tot un problema que ja existia abans de la recessió i que ara s'ha agreujat. Una mostra ben clara de les conseqüències d'aquesta dualització és l'evolució del risc de pobresa entre la població ocupada amb contracte temporal i aquella amb contracte fix, tal com podem observar a la gràfica 11.

Resumint, l'estat del benestar espanyol és ineficient a l'hora de redistribuir i protegir dels «nous riscos socials». Si bé es cert que els governs d'esquerres a l'Estat espanyol i Catalunya van emprendre reformes per cobrir aquestes mancances, aquestes van ser les pri-

meres en caure amb la recessió.<sup>25</sup> Com a resultat, també per la part de la despesa tenim un conflicte entre classes on els *outsiders* volen un estat del benestar més universal i els *insiders* que l'estat retorni el que contribueixen.<sup>26</sup>

### Conclusió

Des de 2008 la política Europea ha estat marcada per la imposició de polítiques de contenció de la despesa als països de l'arc mediterrani. El fet de forçar governs electes a dur a terme polítiques impopulars, ha contribuït al descontentament de la ciutadania dels estats «intervinguts». Així, per exemple,

23 MARÍ-KLOSE i MORENO a DEL PINO i RUBIO LARA, *Los Estados de Bienestar en la Encrucijada. Políticas Sociales en Perspectiva Comparada*.

24 RUEDA, *Social Democracy Inside Out. Partisanship and Labour Market Policy in Industrialized Democracies*.

25 MARÍ-KLOSE i MORENO a DEL PINO i RUBIO LARA, *Los Estados de Bienestar en la Encrucijada. Políticas Sociales en Perspectiva Comparada*.

26 HÄUSSERMAN, KURER i SCHWANDER, *Explaining welfare State preferences in dualized*

*societies*.

» Les deduccions en l'IRPF que afavoreixen la classe mitjana i mitjana-alta fan que l'Estat espanyol sigui dels que menys recapta d'Europa

## Gràfica 11

Risc de pobresa per contracte laboral. 2004-2010



Font: Eurostat (2014).

a l'Estat espanyol ens trobem amb alts nivells de consens a l'hora de defensar la despesa pública<sup>27</sup> i criticar les imposicions de la troica amb un discurs que veu la recessió com un procés on l'1% s'enriqueix en detriment de la classe mitjana. Un diagnòstic encertat a nivell global i que demana solucions a

llarg termini a escala supranacional — per exemple impostos transnacionals sobre la riquesa, com ha recomanat Piketty— però que no s'ajusta a la realitat d'un Estat espanyol on la desigualtat ve marcada per l'ensorrament de les classes populars.

El problema per a l'esquerra és que aquest conflicte distributiu divideix en dos el seu electorat: els treballadors fixos que protegeixen els seus drets ar-

gumentant que no cal igualar per baix i una creixent massa de precaris que serien els principals beneficiaris de mesures que reduïssin les diferències entre *insiders* i *outsiders*.<sup>28</sup> Entre aquells que només necessiten defensar l'estat del benestar perquè ja estan plenament coberts i aquells afectats per nous riscos socials que necessiten defensar i reformar l'estat del benestar. Entre aquelles classes mitjanes que gaudeixen de poca pressió fiscal i importants deduccions, i aquells que necessiten augmentar la recaptació per poder redistribuir mitjançant despesa.

La centralitat de les classes mitjanes a l'hora de decidir eleccions ha fet que la socialdemocràcia tradicional es preocupi més de la seva defensa que no d'aquells afectats pels nous riscos socials, que són un grup heterogeni, poc articulats<sup>29</sup> i que ha tendit més aviat a l'abstenció en comptes de la participació. Però si l'estructura de la desigualtat també influeix en actituds enfront la redistribució,<sup>30</sup> cal analitzar propostes que redueixin les diferències entre els

28 RUEDA, *Social Democracy Inside Out. Partisanship and Labour Market Policy in Industrialized Democracies*.

29 BONOLI, «The politics of the new social policies: providing coverage against new social risks in mature welfare states».

30 PONTUSSON i LUPUS, «The Structure of Inequality and the Politics of Redistribution».

## El mercat laboral espanyol, dividit entre treballadors fixos i treballadors temporals en condicions precàries, ha acabat creant una societat d'*insiders* i *outsiders*



*insiders* i *outsiders* del mercat laboral —com establir un únic tipus de contracte—<sup>31</sup> i de l'estat del benestar —per exemple, un renda bàsica universal—<sup>32</sup> perquè com més deixem créixer la distància que separa classes populars de classes mitjanes, més difícil serà construir l'esquerra del segle XXI. ◀

### MÉS INFORMACIÓ

ACEMOGLU, Daron i ROBINSON, James A. *Why nations Fail: The Origins of Power, Prosperity, and Poverty*. Londres: Profile Books, 2012.

ARCARONS, Jordi, DOMÈNECH, Antoni, RAVENTÓS, Daniel i TORRENS, Lluís. «Un modelo de financiación de la Renta Básica para el conjunto del Reino de España: sí, se puede y es racional» [en línia]. A *SinPermiso*, 2014. Disponible a: <[www.sinpermiso.info](http://www.sinpermiso.info)>

AUTOR, David i DORN, David. «The Growth of Low-Skill Service Jobs and the Polarization of the US Labor Market». A *American Economic Review*, num. 103(5), 2013, ps. 1533-1597.

BONOLI, Giuliano. «The politics of the new social policies: providing coverage against new social risks in mature welfare states». A *Policy & Politics*, núm. 33 (03), 2005, ps. 431-449.

BOLDRIN, Michele, CONDE-RUIZ, J. Ignacio i RUBIO-RAMIREZ, Juan. «Subir el IRPF para crecer» [en línia]. A *Nada es Gratis*, del 30 de juliol de 2012. Disponible a: <<http://nadaesgratis.es>>.

CINGANO, Federico. *Trends in Income Inequality and its Impact on Economic Growth*. OECD Social, Employment and Migration Working Papers, núm. 163. OECD Publishing, 2014.

CIS. *Enquesta postelectoral de les eleccions al Parlament Europeu 2014*. Maig – juny 2014.

DEL PINO, Eloísa i RUBIO LARA, Maria Josefa (eds.). *Los Estados de Bienestar en la Encrucijada. Políticas Sociales en Perspectiva Comparada*. Madrid: Tecnos, 2013.

FERNÁNDEZ-ALBERTOS, José. *Democracia Intervenida: Políticas Económicas en la Gran Recesión*. Madrid: Alianza Editorial, 2012.

FERNÁNDEZ-ALBERTOS, José. «Nuestra Desigualdad» [en línia]. A *Piedras de Papel de ElDiario.es*, 2014. Disponible: <[www.eldiario.es/piedrasdepapel](http://www.eldiario.es/piedrasdepapel)>.

GALINDO, Jorge i LLANERAS, Kiko. «El 1% más rico de España» [en línia]. A *Jot Down*, 2014. Disponible a: <[www.jotdown.es](http://www.jotdown.es)>.

GERLINDE, Verbist i FIGARI, Francesco. *The redistributive effect and progressivity of taxes revisited: An International comparison across the European Union*. EUROMOD Working Paper, núm. EM6/14, 2014.

HÄUSSERMAN, Silja, KURER, Thomas i SCHWANDER, Hanna. *Explaining welfare State preferences in dualized societies*. Paper presentat al seminari «The Dynamics of Politics and Inequalities». Oxford, 2011.

JONES, Owen. *Chavs: la demonización de la clase obrera*. Madrid: Capitán Swing, 2011.

«Los directivos ganaron un 7% más en 2013 mientras desaparece la clase media» [en línia]. A *La Vanguardia*, de 14 de gener de 2014. Disponible a: <[www.lavanguardia.es](http://www.lavanguardia.es)>.

MILANOVIĆ, Branko. «Global income inequality in numbers: in history and now». A *Global Policy*, 2013, ps. 198-208.

31 POLITIKON, «Un contrato para emplearlos a todos».

32 ARCARONS, Jordi, DOMÈNECH, Antoni, RAVENTÓS, Daniel i TORRENS, Lluís, «Un modelo de financiación de la Renta Básica para el conjunto del Reino de España: sí, se puede y es racional».

---

MILANOVIĆ, Branko i LANKER, Christoph. *Global income Distribution: from the fall of the Berlin Wall to the Great Recession*. World Bank Working Paper núm. 6719, 2013.

NORTH, Douglass C. i THOMAS Robert P. *The Rise of the Western World, a New Economic History*. Cambridge University Press, Cambridge, 1973.

OCDE. «Society at a Glance 2014: OECD Social Indicators». OECD Publishing, 2014.

PIKETTY, Thomas (et al.). *The World Top Incomes Database* [en línia]. 2014. Disponible a: <topincomes.parisschoolofeconomics.eu>.

PIKETTY, Thomas. *El capital al segle XXI*. Barcelona: Edicions 62, 2014.

POLITIKON. «Un contrato para emplearlos a todos» [en línia]. 2012. Disponible a: <<http://uncontratoparaemplearlosatodos.es>>

PONTUSSON, Jonas i LUPUS, Noam. «The Structure of Inequality and the Politics of Redistribution». *American Political Science Review*, núm. 105(2), 2011, ps. 316-336.

RODRIK, Dani. *One Economics, Many Recipes: Globalization, Institutions, and Economic Growth*. Princeton: Princeton University Press, 2008.

RUEDA, David. *Social Democracy Inside Out. Partisanship and Labour Market Policy in Industrialized Democracies*. Oxford: Oxford University Press, 2007.

ZALAKAIN, Joseba. «El camelo del 1% y el 99%» [en línia]. *A ElDiario.es*, 2014. Disponible a: <[www.eldiario.es](http://www.eldiario.es)>.

Exposició itinerant

# LLIBERTAT!

LA LLUITA DELS CATALANS  
PELS DRETS SOCIALS I NACIONALS

Més informació  
[www.irla.cat/expollibertat](http://www.irla.cat/expollibertat)

FUNDACIÓ



JOSEP IRLA