

# Botswana, una excepció africana

VISTA PRÈVIA

**Botswana és un país econòmicament dependent del comerç de diamants però que anomena la seva moneda «pula», paraula que es refereix a un element tan escàs en aquelles latituds com imprescindible per viure com la «pluja». Una qüestió merament anecdòtica, però que ens diu molt d'un país que malgrat els seus contrastos —com les xacres de la misèria extrema i la sida— és un referent d'estabilitat democràtica i eficiència institucional en el si del continent africà.**

Botswana no apareix quasi mai als mitjans de comunicació occidentals. El fet que aquest país de l'Àfrica austral no sigui notícia és una bona notícia ja que Àfrica acostuma a aparèixer en els noticiaris per la violència, la mala gestió, la misèria, la corrupció i el desgavell. I si no es publica res significa que a Botswana no hi ha ni guerres ni hi regna el caos.

A Àfrica, Botswana és una de les excepcions no solament perquè no coneix la violència sinó per la bona gestió, l'estabilitat política i el respecte a la pluralitat. Tanmateix, no tot són flors i violes en el país que ocupa una gran part del desert del Kalahari, en haver-hi molta desigualtat, una elevada incidència de seropositius i la marginació d'un dels pobles que més han sofert les embranzides de la modernització, els san, també coneguts com boiximans.

La història recent de Botswana va lligada a una dinastia política, la dels Khama, pare i fill. El pare Seretse Khama (1921-1980) va ser el primer president; el fill, Ian Khama (1953), és el president actual. Tots dos són protagonistes de la història de Botswana des dels darrers anys del protectorat britànic de Betxuanalàndia fins els nostres dies, tot passant per la independència.

Comencem pel pare, Seretse, nascut en el si de la família real dels Bangwato, un del vuit pobles tswanes; educat a les millors escoles sud-africanes; graduat en Dret a la University of Fort Hare, on va estudiar Nelson Mandela (1918-2013); i traslladat a Londres per formar-se en *barrister*, que en el Regne Unit és l'advocat especialitzat en presentar



**Antoni Castel**  
Professor del departament de Mitjans, Comunicació i Cultura de la UAB  
antoni.castel@uab.cat

## » A Àfrica, Botswana és una de les excepcions no solament perquè no coneix la violència sinó per la bona gestió, l'estabilitat política i el respecte a la pluralitat

les demandes davant els tribunals. A la llunyana i freda Anglaterra coneix una administrativa blanca, Ruth Williams (1923-2002), amb qui es casa el 1948 malgrat l'oposició del seu oncle Tsheke-di Khama (1905-1959), regent dels Bangwato. Pels dirigents sud-africans, que aquell mateix any, en guanyar les eleccions el National Party, inicien la política de l'*apartheid*, de discriminació racial que roman fins el 1994, es tracta d'un matrimoni «fastigós». El Govern britànic, que no vol incomodar el seu aliat sud-africà, l'obliga a deixar Betxuanalàndia, amb l'amenaça de treure-li els poders reals. Durant cinc anys, de 1951 a 1956, Seretse i Ruth, «el matrimoni desafortunat» segons les paraules del Govern britànic, viuran al Regne Unit. En canvi, per un dels pares de les independències africanes, Julius Nyerere (1922-1999), el primer president de Tanzània, és «una gran història d'amor».

El seu cas —que es durà a la pantalla molts anys després, el 1990, amb el títol de *A Marriage of Inconvenience*— expressa d'una forma crua el racisme de la societat britànica i les afinitats del poderós marquès de Salisbury —Robert Gascoyne-Cecil (1893-1972), secretari d'Estat britànic per la Commonwealth— amb els règims de la minoria blanca instal·lats tant a Sud-àfrica com a Rhodèsia. A més del racisme,

Salisbury valora la importància que tenen, per a un Regne Unit que es recupera de la guerra que ha deixat Europa en runes, les mines d'or i d'urani de la Sud-àfrica governada pels *afrikaners*.

Autoritzat a tornar a Betxuanalàndia el 1956 en renunciar als drets al tro dels Bangwato, Seretse s'implica en la formació dels primers cercles nacionalistes. A diferència d'altres polítics africans, Seretse no se sent atret ni pel panafricanisme ni pel socialisme. No és ni un Kwame Nkrumah (1909-1972), el ghanès que defensa els ideals d'una Àfrica unida, ni un Julius Nyerere, que simpatitza amb el socialisme, ni molt menys un Eduardo Mondlane (1920-1960), que vol acabar amb el règim colonial portuguès de Moçambic amb les armes. El seu moviment independentista, el moderat Bechuanaland Democratic Party (BDP),<sup>1</sup> aconsegueix el 1965 la victòria en les primeres eleccions democràtiques que se celebren en el país després que el Regne Unit li concedís una estructura d'autogovern. Seretse és el nou primer ministre i l'encarregat de negociar amb els britànics la independència, que es produeix un any després, el setembre de 1966.

Arribat a la presidència, Seretse defensa l'economia de mercat i posa les

bases d'una administració eficient. Inverteix en educació i salut, construeix infraestructures i intenta modernitzar un sector productiu limitat tant pel reduït mercat intern com per la dependència de Sud-àfrica, que no pot qüestionar. Malgrat que el seu discurs és reivindicatiu davant la immoralitat de l'*apartheid*, no admet que el país es converteixi en una rereguarda de l'African National Congress, la formació de Mandela. Botswana és massa fràgil, amb una extensa frontera amb Sud-àfrica, com per enfrontar-se al règim de segregació racial, que desestabilitza els governs veïns amb la creació de guerrilles o la intervenció directa del seu Exèrcit, ben armat i ben entrenat. Angola i Moçambic, amb govern socialista a partir del 1975, coneixen bé el potencial d'un Exèrcit sud-africà que traspasa fronteres per defensar el seu model d'hegemonia blanca.

Seretse Khama mor el 1980 de càncer de pàncrees, elogiat pels mateixos britànics que uns 30 anys abans el maleïen per desafiar les bones costums en casar-se amb una noia blanca *british*. Per Sud-àfrica, Seretse ha estat un moderat en una Àfrica austral cada vegada més combativa contra la segregació racial. Llevat dels petits regnes de Swazilàndia i Lesotho i el president vitalici de Malawi, Kamuzu Banda (1898-1997), la resta, els governs marxistes d'Ango-

<sup>1</sup> A partir de la independència passa a anomenar-se Botswana Democratic Party (BDP).

## Seretse és escollit primer ministre en les primeres eleccions democràtiques de Betsuanalàndia i l'encarregat de negociar amb el Regne Unit la seva independència



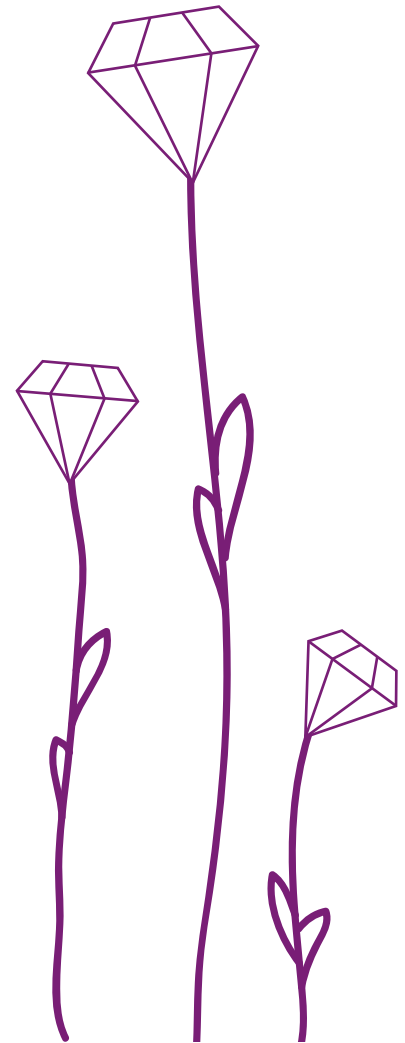
la, Moçambic i Zimbabwe, denuncien l'*apartheid* a tots els fòrums internacionals. Botswana opta per una prudència que no significa l'acceptació de la política excloent del govern dels *afrikaners*.

A la seva mort, que commociona un país que l'ha elevat a categoria de pare de la pàtria, el succeeix en la presidència Quett Masire (1925), company de fatigues en l'època del protectorat, quan van fundar el BPD. Masire comparteix els postulats de Seretse Khama, de qui va ser ministre de Finances, de promoure la bona gestió, reconèixer la dependència de Sud-àfrica, i apostar per l'educació. Es retira el 1998, divuit anys després d'arribar a la presidència.

El tercer president, Festus Mogae (1939), un tecnòcrata format a les universitats d'Oxford i Sussex, també sorgeix de les files del BPD, la formació hegemònica. Quan Mogae és investit president, l'*apartheid* està enterrat, i la nova Sud-àfrica, la Sud-àfrica de l'arc de Sant Martí, ja no és una amenaça regional. Al contrari, és el motor de la Southern African Development Community (SADC), una organització d'integració de tots els països de la regió que havia estat creada el 1980 amb la finalitat d'aïllar econòmicament el règim racista blanc. Gaborone, la petita capital botswanesa situada a pocs quilòmetres de la frontera sud-africana, allotja la seu de la SADC.

A la seva retirada, el 2008, li succeeix en la presidència el seu vicepresident, un tinent general de nom Ian Khama, reconegut per la seva capacitat de treball, el seu ascetisme i les seves formes «dictatorials», segons denuncien els crítics. Ian Khama, nascut durant l'exili del seu pare al Regne Unit, estudia a una escola internacional del regne de Swazilàndia abans d'entrar a la carrera militar, com a pilot. Es forma a l'acadèmia militar britànica de Sandhurst i en tornar es dedica a la política, sempre en el si de la formació del «vell» Seretse, el BDP.

Poc amic dels mitjans de comunicació, que tolera però als quals no concedeix entrevistes, Ian Khama trasllada al país la seva visió ascètica, com destaca el diari sud-africà *Mail and Guardian*. Es lleva ben aviat, i abans de les cinc del matí ja és al gimnàs, un pas obligat abans d'anar al seu despatx. A les 8,30 de la nit es gita. No se li coneixen dones, un fet que suscita tot tipus de rumors al carrer. Ell contesta que és l'única cosa, deixar de ser solter, en la qual s'ha mostrat indecís. En la gestió no hi ha indecisions, com en la implantació d'un control estricte de les hores de venda d'alcohol, i el rigor en els controls d'alcoholèmia, unes mesures no gaire populars en un país en què la beguda, sobretot de la cervesa Chibuku, és una de les principals diversions.



## » Botswana ocupa el 31è lloc en l'Índex de Transparència Internacional. És el primer país africà, i supera l'Estat espanyol (37), Corea del Sud (43), Itàlia (69) i Xina (100)

En la gestió també es mostra rigorós. La prova és el bon resultat de Botswana en els informes internacionals de bon govern i transparència. En l'Índex Ibrahim de Governança Africana de 2004, Botswana es manté en el tercer lloc, tan sols superat per Maurici i Cap Verd, i per davant de Sud-àfrica, Seychelles i Namíbia. La llista dels 52 països africans la tanca un estat fallit, Somàlia; un altre en guerra, la República Centre-africana, i un dels països més hermètics, Eritrea. L'Índex Ibrahim va ser creat per l'empresari sudanès Mo Ibrahim (1946) per promoure la bona gestió entre els dirigents africans, conscient que Àfrica té en la corrupció i la ineficiència de l'administració un dels principals obstacles per al seu desenvolupament. En l'Índex de la organització Transparency International, que mesura la percepció de la corrupció, Botswana està situat en el lloc 31 de 175. És el primer país africà, a l'alçada de Portugal però en millor situació que l'Estat espanyol (37), Corea del Sud (43), Itàlia (69) i Xina (100).

Malgrat els bons resultats, que tot ciutadà pot comprovar en qualsevol tràmit que faci amb l'administració, planeja l'ombra de la corrupció sobre la família Khama. La premsa, sobretot la sud-africana, insisteix en els negocis dels dos germans del president Ian, els bessons, Tshekedi i Anthony, de

qui es destaca que s'han beneficiat de contractes amb el Govern. Una de les empreses, Seleka Springs, va ser contractada per les Forces Armades. Una altra, Lobatse Delta, va vendre vehicles a l'Exèrcit. I les connexions familiars no s'acaben aquí ja que un dels cosins, Ramadeluka Seretse, és el ministre de Defensa; un dels nebots, Dale Ter Haar, és el cap d'una de les empreses mineres més importants, CIC Energy; i un excunyat va ser cap del Consell Econòmic, encarregat de promoure la diversificació de l'economia. El mateix Tshekedi, cinc anys més jove que Ian, és diputat, per la circumscripció de Serowe Nord Oest, i no amaga les seves ambicions polítiques. De moment cal esperar, doncs, a 2018, quan el seu germà Ian hagi de deixar la presidència, a causa del límit constitucional de dos mandats.

Tanmateix, els anys de Govern no erosionen la popularitat del BDP, que en les darreres eleccions legislatives, d'octubre de 2014, va renovar la majoria absoluta d'una forma còmoda en obtenir 37 de 57 escons electes del Parlament. 20 diputats més que la segona força, la coalició progressista Umbrella for Democratic Change (UDC), que es va quedar amb 17 escons. A banda dels 57 diputats escollits popularment, són membres nats del Parlament el president de la república i el fiscal general i quatre

persones més escollides pels diputats electes a partir d'una llista presentada pel president.

El resultat va ser decebedor per la UDC, creada el 2012 per tal de desafiar el partit hegemònic amb la unió de tres formacions opositores, els socialdemòcrates del Botswana National Front (BNF), els liberals del Botswana Movement for Democracy i els progressistes del Botswana People's Party. Dirigit per Duma Boko (1970), el BNF, el principal partit opositor des de la independència, va quedar afeblit per les divisions que es produïren després d'arribar a obtenir el 37% dels vots en les eleccions de 1994.

En els seus discursos, Ian Khama ha reiterat que una de les seves prioritats és reduir la pobresa. En efecte, en el país dels diamants i de la *good governance*, encara una part important de la població viu en la pobresa i fins i tot en la misèria. Les estadístiques, que posen números als drames humans, diuen que el 6% dels habitants de Botswana són «pobres extrems», una categoria en la qual es figura quan es viu amb menys d'un dòlar al dia. Una extrema pobresa que és més rural (8%) que urbana (2%). Tanmateix, en deu anys s'ha reduït significativament, del 23% al 6%. També la pobresa —menys de dos dòlars al dia— ha minvat en passar del 30% de la població al 19%.

## En el país dels diamants i de la *good governance*, encara una part important de la població viu en la pobresa i fins i tot en la misèria



Els programes centrats en l'educació, una de les obsessions del pare Khama, han donat els seus fruits. L'alfabetització arriba al 83%, quan fa menys de vint anys, el 1996, tan sols el 34% de la població sabia llegir i escriure. Segons les dades del propi Govern, l'educació primària universal ha permès que el 90% dels nens i nenes entre 7 i 13 anys vagi a l'escola. I que la dona freqüenti la classe tant com l'home, tot un èxit en un país africà. Uns progressos que són resultat d'aquesta voluntat política, en destinar el 25% del pressupost a l'educació.

En salut, també s'ha millorat en la reducció de la malària, la tuberculosi i la sida. La prevalença de la sida encara és molt alta, del 23%, una dada que tendeix a la baixa gràcies a les campanyes de prevenció. El Govern destaca dos fets: el 93% dels seropositius tenen accés als antiretrovirals i el 95% de les persones de les zones rurals tenen un centre de salut a menys de 15 quilòmetres. La política contra la sida ha estat elogiada per la mateixa agència de les Nacions Unides, Onusida, que assenyalava, entre d'altres fets, que s'ha reduït de forma significativa el contagi de mare a fill, en passar del 30% al 2,1%

El país segueix sent injust, tal com posa de relleu l'índex Gini que mesura la desigualtat en la distribució de la riquesa. Té un coeficient Gini de 0,61,

una dada que situa Botswana al mateix nivell que Sud-àfrica i Namíbia i amb pitjor nota que els països africans amb elits enriquides per la corrupció, com és el cas d'Angola. L'índex l'encapçala un país del nord d'Europa, Noruega.

La pobresa està més concentrada a les zones rurals, com s'ha dit. Però hi ha un poble, el san, també conegut com boiximà, que viu en la pobresa i també en la incomprensió del Govern, segons posa de manifest l'informe de la relatora de drets culturals de les Nacions Unides, que va visitar Botswana. La relatora, Farida Shaheed, critica la decisió del Govern d'expulsar els san de les seves zones on han viscut sempre, dedicats a la caça, per crear la Reserva de Caça del Kalahari Central.

Malgrat que el Tribunal Suprem el 2006 va donar la raó als san, que reclamaven viure en la terra dels seus ancestres, el president Ian Khama segueix amb el seu pla. Survival International, una organització de defensa dels drets dels pobles indígenes, ha denunciat que els san que es resisteixen a abandonar la Reserva són colpejats per la policia. Khama insisteix que els san han de deixar la Reserva, i ho justifica per l'impacte sobre la fauna de la seva forma actual de caçar, «amb armes sofisticades i pagats per fer-ho». Survival sosté que mentre s'expulsa els san es permeten activitats mineres i turístiques

a dins de la Reserva de Caça del Kalahari Central, que abasta 52.000 km<sup>2</sup>. El desert del Kalahari ocupa el 77% del territori de Botswana, i una part de Namíbia i Sud-àfrica.

Els indicadors econòmics són bons, amb un creixement sostingut en els darrers cinc anys del 5%. No obstant, els economistes adverteixen del perill de la dependència dels diamants, que aporten el 30% del PIB i el 70% dels ingressos per les exportacions. I a més, al ritme actual d'explotació, s'acabaran les reserves dels diamants en 10 anys. Botswana, amb 23 milions de quirats anuals, és el segon productor mundial de diamants darrera de Rússia, que d'acord amb les dades del Kimberley Process en produeix gairebé 38 milions. Els segueixen la República Democràtica del Congo amb 15 milions, Austràlia amb 11, Canadà amb 10, Zimbabwe també amb 10, Angola amb 9, i Sud-àfrica amb 8.

L'Estat està present en l'explotació dels diamants en participar amb el 50% en la major empresa, Debswana, que posseïx quatre mines. Debswana està participada en l'altre 50% per la multinacional De Beers, que controla gran part del mercat mundial, des de la mina fins la comercialització. En una mesura aplaudida pel Govern, De Beers Trading Company va traslladar fa un any la seva seu corporativa de Londres a Gaborone.



L'alfabetització arriba al 83%, quan fa menys de vint anys, el 1996, tan sols el 34% de la població sabia llegir i escriure

S'ha de diversificar l'economia, repeiteix el president Khama. Però el país no pot oferir una agricultura competitiva, com Sud-àfrica, perquè en bona part és desèrtic i pateix sequeres periòdiques. Sí que pot presentar-se com un destí turístic, no de masses, sinó d'alt poder adquisitiu, amb diners per visitar les reserves i parcs nacionals. I pot continuar amb les explotacions mineres de coure, níquel, or i carbó, i amb la ramaderia.

A diferència d'altres països africans, ni Khama ni el seu antecessor s'han deixat seduir pels xinesos, en un temps en què les empreses de la superpotència asiàtica estan presents a tot el continent. En això, Botswana també és una excepció. Xina ho té difícil per acaparar espais en una economia dominada pels diamants, i més quan una de les principals obres fetes per constructores xineses, l'ampliació de l'aeroport de Gaborone, va rebre contínues queixes per l'incompliment dels terminis de lliurament de la instal·lació.

Finalment, la dependència del veí sud-africà queda palesa amb les dades: el 60% de les importacions procedeixen de Sud-àfrica. A distància queda el Regne Unit, amb el 17%; la UE, el 3%, i els EUA, el 2%. Les exportacions, en canvi, van a parar en bona part al Regne Unit, en el 60%, una conseqüència del pes de la venda dels diamants. Al mercat sud-africà van el 13% de les ex-

portacions, a la UE, el 5%, i als EUA, el 1%. El pes sud-africà s'explica pel dinamisme de la seva economia, la primera de la regió, i el fet que no hi ha aranzels en els intercanvis comercials entre els cinc membres que formen part de la Southern African Customs Union (SACU): Botswana, Lesotho, Swazilàndia, Namíbia i Sud-àfrica. ◀

la humanitat

PORTADILLA D'ESQUERRA REPUBLICANA DE CATALUNYA «diària» SOLIDARISTES CATALANA  
2 (EPOCA - N.º 4445 - 8 de JUNY del 1940) Preu: 100 COMPTES

## EL FRANQUISME CONTRA L'ESQUERRA

Gran nombre de militants han estat detinguts

Declaració del Consell Executiu

PREU: 15 COMPTES

## ULTIMA HORA

INFORMACIÓ

# MEMÒRIA [esquerra.cat](http://esquerra.cat)

"Que totes les forces antifeixistes complin els enormes interessos morals i patriòtics que estan en joc", ha dit el President

LA HIPERENCICLOPÈDIA  
D'ESQUERRA REPUBLICANA  
DE CATALUNYA

## LA GUERRA

"No es destaca, com a principal la brava i l'obediència"



## L'OPINIÓ

Any IV N.º 82

Borriana (Saragosa) 8 de setembre 1936

EL POBLE  
A L'AGUAIT

## L'ACTE D'ADIP

la humanitat

ELS ACTES PUNCS DE

La Diada dels Ajuntaments d'una magnífica afirmació de la

"La democràcia és l'única possibilitat d'

FUNDACIÓ



JOSEP IRLA