

FUNDACIÓ



JOSEP IRLA

**ESTIMACIÓ DE LES BALANCES FISCALS
DE LES COMUNITATS AUTÒNOMES
RESPECTE DE L'ESTAT ESPANYOL
1995-2005**

Aquest estudi ha estat elaborat per un equip d'economistes col·laboradors de la Secció d'Estudis Socioeconòmics de la Fundació Josep Irla, coordinat per Albert Castellanos.

FUNDACIÓ



JOSEP IRLA



**ESTIMACIÓ DE LES BALANCES FISCALS
DE LES COMUNITATS AUTÒNOMES
RESPECTE DE L'ESTAT ESPANYOL
1995-2005**

FEBRER, 2008

SUMARI

1	CONSIDERACIONS PRÈVIES	7
2	RESULTATS PER CATALUNYA	11
3	FLUX MONETARI I FLUX DEL BENEFICI: COMPARACIÓ DE RESULTATS	17
4	RESULTATS PEL CONJUNT DE COMUNITATS AUTÒNOMES	21
	BALANCES FISCALS 1995-2005	29
	REFERÈNCIES BIBLIOGRÀFIQUES	41



CONSIDERACIONS PRÈVIES

La Fundació Josep Irla va impulsar l'any 2005 un estudi¹ en el qual, enmig del debat estatutari, s'efectuava una quantificació de diferents principis tècnics que pretenien oferir informació sobre la solidaritat interterritorial i així inspirar un nou model de finançament de les comunitats autònomes.

Aquest treball, publicat en català per la Fundació Josep Irla i posteriorment traduït al castellà i editat per Publicacions i Edicions de la Universitat de Barcelona, es basava en les dades de les balances fiscals que fins a l'any 2003 publicava la Fundación de las Cajas de Ahorros (Funcas). Per completar la informació continguda en aquest llibre, els economistes de la Fundació Josep Irla han actualitzat les dades dels saldos fiscals que apareixien en aquest llibre fins a l'any 2005, que han elaborat també a partir de la informació publicada per Funcas.

En primer lloc, abans de presentar els resultats, es revisen alguns conceptes que cal tenir presents a l'hora d'analitzar i valorar les balances fiscals de les comunitats autònomes amb l'Administració Pública de l'Estat presentades en aquest estudi:

- a. **Concepte de balança fiscal:** és la diferència entre la despesa efectuada pel sector públic estatal en un territori i el volum d'ingressos fiscals que es generen en aquest territori. Més planerament, la diferència entre el que una comunitat autònoma rep de l'Estat i el que paga a l'Administració central.

¹ Vegeu G. López Casasnovas i J. Pons (2005).

b. Per tant, per calcular una balança fiscal és imprescindible definir la metodologia que s'utilitza per imputar territorialment els ingressos i les despeses de l'Estat.

– **Ingressos:** hi ha una certa unanimitat a emprar el «criteri de càrrega», és a dir, imputar els ingressos al territori on resideixen les persones que suporten (paguen) els impostos, independentment del lloc on es recaptin. Així, per exemple, en el cas de l'IVA el criteri d'imputació territorial és el consum final de béns i serveis dels residents a cada territori, ponderant cada producte segons el seu tipus impositiu.

– **Despeses:** existeixen dos criteris d'imputació territorial, el del «flux monetari» i el del «flux del benefici». Segons el «criteri del flux monetari» s'atribueix la despesa pública a la comunitat autònoma en què es materialitza aquesta despesa. En canvi, segons el «criteri del flux del benefici» l'assignació de la despesa es fa a la comunitat autònoma on resideix el beneficiari, independentment del lloc on es produeix el servei públic o es realitza la inversió.

Un parell d'exemples senzills poden ajudar a entendre la diferència entre ambdós enfocaments d'imputació territorial de la despesa de l'Estat: segons el «criteri del flux monetari» els funcionaris que treballen a Madrid, per exemple, en el Ministeri d'Economia i Hisenda, serien una despesa per imputar a Madrid, ja que hi viuen i efectuen les seves despeses en aquesta comunitat; mentre que segons el «criteri del flux del benefici» aquesta despesa s'imputaria proporcionalment a totes les comunitats autònomes espanyoles en funció de la seva població, ja que els funcionaris del Ministeri d'Economia i Hisenda «beneficien per igual» a tots els ciutadans de l'Estat.

On s'imputa la despesa generada pels treballadors que desenvolupen la seva activitat professional a Madrid a la seu central de l'Ente Público Radiotelevisión Española? Segons el «criteri del flux del benefici» la despesa es repartiria proporcionalment entre tots els residents a l'Estat espanyol, mentre que segons el «criteri del flux monetari» aquesta despesa s'imputaria a la Comunidad de Madrid, atès que és el lloc on aquests treballadors resideixen i, per tant, generen activitat econòmica a través del seu consum de béns i serveis.

– Un altre aspecte que cal tenir en compte a l'hora de calcular les balances fiscals és la **conveniència de neutralitzar l'existència de dèficit públic estatal**. Aquesta neutralització és aconsellable perquè (1) una situació d'elevat dèficit públic coincidiria artificialment amb una millora del saldo fiscal de tots els territoris i (2) no fer-ho podria distorsionar els resultats quan es comparen diferents anys.

En les estimacions presentades en aquest estudi s'ha optat per emprar els criteris metodològics següents:

- a. Emprar el «**criteri de càrrega**» per imputar territorialment els ingressos públics.
- b. Emprar el «**criteri del flux monetari**» per imputar territorialment les despeses.
- c. **Neutralitzar el dèficit públic estatal.** Es presenten, per tant, les balances fiscals ajustades a una situació d'equilibri pressupostari de l'Estat.
- d. **Presentar el dèficit fiscal** en euros corrents de cada any i en euros constants de l'any 2005.
- e. **Període d'anàlisi:** 1995–2005
- f. **Àmbit territorial:** totes les comunitats autònomes, a més de les ciutats autònomes de Ceuta i Melilla.

Adicionalment, no es pot oblidar que existeixen diferents mandats del Congrés espanyol que obliguen el govern de l'Estat a publicar les balances fiscals. Malgrat això, el govern de l'Estat, tant si està en mans del PP com del PSOE, s'ha negat històricament i es nega a fer-ho. La publicació de balances fiscals, ja sigui per universitats, institucions econòmiques, governs autonòmics o fundacions, s'ha de considerar tan sols una aproximació, ja que no tenen caràcter oficial.

Atès que el govern de l'Estat no publica les balances fiscals i la darrera estimació de el Departament d'Economia i Finances fa referència a l'any 2001 (Grup de Treball per a l'Actualització de la Balança Fiscal de Catalunya, any 2005), la Fundació Josep Irla, mitjançant un grup dels seus economistes experts reconeguts en la matèria, ha decidit elaborar les balances fiscals per al conjunt de comunitats autònomes per al període 1995–2005.

En tot cas, l'Estat hauria de publicar les balances fiscals per centrar el debat del finançament autonòmic i la solidaritat interterritorial. Un dels darrers motius emprats pel govern de l'Estat per no publicar les balances fiscals és que la comissió creada per l'Institut de Estudios Fiscales amb l'objectiu de proposar una metodologia per al càlcul de les balances fiscals conclou que hi ha dues metodologies possibles per imputar les despeses de l'Estat a les diferents comunitats autònomes: el «criteri del flux monetari» i el «criteri del flux del benefici». El govern de l'Estat no s'hauria de negar a calcular les balances fiscals basant-se en el fet que no existeix un única metodologia, atès que seria extremadament senzill calcular-les amb tots dos enfocaments i explicar què significa cadascun a la ciutadania.



RESULTATS PER CATALUNYA

En el quadre 1 es presenta el dèficit fiscal de Catalunya per cadascun dels anys del període 1995–2005. Es mostra el dèficit fiscal total (expressat en milions d'euros), el dèficit fiscal per habitant (euros) i el dèficit fiscal expressat en percentatge del PIB. En el quadre 2 es recull la mateixa informació expressant les dades monetàries en valors constants de l'any 2005, atès que poden ajudar a analitzar com ha evolucionat, en termes reals, el dèficit fiscal de Catalunya amb l'Estat espanyol en el període temporal considerat.

L'any 2005, el dèficit fiscal de Catalunya va ser de 18.595 milions d'euros, és a dir, 2.622 euros per habitant, i va representar el 10,2% del que va produir (PIB) l'economia catalana aquest any.

El dèficit fiscal ha augmentat de manera significativa entre l'any 1995 i el 2005, tant si s'analitza en termes constants com en termes nominals. Així, el dèficit fiscal expressat en euros constants de l'any 2005 s'ha multiplicat per 2,24 en aquest període i el dèficit fiscal per habitant, per 1,93. És a dir, en deu anys la solidaritat amb la resta de comunitats autònomes de l'Estat s'ha multiplicat en termes reals per 2. En termes nominals, el dèficit fiscal s'ha triplicat en aquest lapse temporal, mentre que quan es considera relativitzat pel nombre d'habitants s'ha multiplicat en termes nominals per 2,68. En definitiva, en aquest període de temps, descomptant els efectes de la inflació, la solidaritat de Catalunya amb la resta de l'Estat, aproximadament, s'ha duplicat.

En relativitzar el dèficit fiscal pel PIB de l'economia catalana de cadascun dels anys considerats, s'observa que ha passat del 6,8% del PIB l'any 1995 al 10,2%

Quadre 1. Dèficit fiscal de Catalunya (euros corrents de cada any)

	Milions d'euros	Per habitant (euros)	En % del PIB
1995	-5.979	-977	-6,8%
1996	-6.137	-999	-6,5%
1997	-7.065	-1.143	-7,0%
1998	-7.758	-1.248	-7,2%
1999	-8.978	-1.425	-7,7%
2000	-9.172	-1.442	-7,2%
2001	-10.287	-1.599	-7,6%
2002	-10.599	-1.605	-7,4%
2003	-13.742	-2.022	-9,1%
2004	-15.067	-2.184	-9,0%
2005	-18.595	-2.622	-10,2%

Quadre 2. Dèficit fiscal de Catalunya (euros constants de l'any 2005)

	Milions d'euros	Per habitant (euros)	En % del PIB
1995	-8.297	-1.355	-6,8%
1996	-8.226	-1.340	-6,5%
1997	-9.241	-1.494	-7,0%
1998	-9.897	-1.593	-7,2%
1999	-11.158	-1.771	-7,7%
2000	-10.946	-1.721	-7,2%
2001	-11.839	-1.840	-7,6%
2002	-11.723	-1.775	-7,4%
2003	-14.804	-2.178	-9,1%
2004	-15.662	-2.270	-9,0%
2005	-18.595	-2.622	-10,2%

Quadre 3. Dèficit fiscal (en % del PIB). Comparació de resultats

	Departament d'Economia i Finances (A)	Fundació Josep Irla (B)	Diferència (A-B)
1986	-7,1%		
1987	-7,4%		
1988	-7,6%		
1989	-8,2%		
1990	-8,6%		
1991	-8,4%		
1992	-8,4%		
1993	-8,7%		
1994	-8,2%		
1995	-6,3%	-6,8%	0,5%
1996	-6,3%	-6,5%	0,2%
1997	-7,3%	-7,0%	-0,3%
1998	-6,4%	-7,2%	0,8%
1999	-7,8%	-7,7%	-0,1%
2000	-7,8%	-7,2%	-0,6%
2001	-7,5%	-7,6%	0,1%
2002		-7,4%	
2003		-9,1%	
2004		-9,0%	
2005		-10,2%	

Nota: En ambdós casos s'empra el «criteri del flux monetari» per imputar territorialment les despeses de l'Estat i es neutralitza pel dèficit públic estatal.

del PIB l'any 2005. És a dir, ha augmentat significativament en aquest període, i és especialment remarcable el creixement expressat en proporció del PIB a partir de l'any 2003.

En el quadre 3 es compara el dèficit fiscal expressat en percentatge del PIB obtingut en aquest estudi amb els resultats que va publicar l'any 2005 el Departament d'Economia i Finances per al període 1986–2001¹ (els que es deriven d'aplicar la mateixa metodologia que la Fundació Josep Irla). En els anys comuns dels dos estudis (1995–2001), els resultats són pràcticament coincidents (de mitjana sols hi ha un diferència d'una dècima). Aquest fet reforça la consistència d'ambdós càlculs.

Un senzill càlcul pot servir per exemplificar la veritable magnitud del dèficit fiscal. Com ja s'ha esmentat, l'any 2005 el dèficit fiscal de Catalunya es va situar en 18.595 milions d'euros, xifra que és equivalent a tot el que es va produir al Baix Llobregat durant l'any 2005. En el quadre 4 es mostra per a cada una de les comarques catalanes el nombre de vegades que el dèficit fiscal de Catalunya d'aquest any equival a la seva producció. Així, equival a 4,7 vegades a tot el que es va produir al Bages, a 30,1 vegades al que es va produir a la Segarra i a 29,3 vegades a la producció del Ripollès.

1 El Departament d'Economia i Finances va publicar el dèficit fiscal de Catalunya emprant quatre metodologies: diferenciant a l'hora d'imputar les despeses entre el «criteri del flux del benefici» i el «criteri del flux monetari», i, a la vegada, en els dos casos va presentar els resultats neutralitzant i sense neutralitzar pel dèficit públic estatal. Els resultats obtinguts per la Fundació Josep Irla, que ha emprat el «criteri del flux monetari» neutralitzant pel dèficit públic, es comparen amb els obtinguts per el Departament d'Economia i Finances emprant la mateixa metodologia (en concret, s'han utilitzat per efectuar la comparació els resultats de la darrera columna del quadre recollit en la pàgina 16 de l'estudi de el Departament d'Economia i Finances).

Quadre 4. Nombre de vegades que el dèficit fiscal de l'any 2005 equival al PIB comarcal.

Alt Camp	17,8	Montsià	12,9
Alt Empordà	6,3	Noguera	22,3
Alt Penedès	7,4	Osona	5,7
Alt Urgell	35,8	Pallars Jussà	57,5
Alta Ribagorça	170,5	Pallars Sobirà	92,0
Anoia	8,5	Pla d'Urgell	21,8
Bages	4,7	Pla de l'Estany	32,5
Baix Camp	4,4	Priorat	128,3
Baix Ebre	11,3	Ribera d'Ebre	18,5
Baix Empordà	6,7	Ripollès	29,3
Baix Llobregat	1,0	Segarra	30,1
Baix Penedès	11,0	Segrià	3,3
Barcelonès	0,3	Selva	5,2
Berguedà	26,5	Solsonès	53,6
Cerdanya	39,4	Tarragonès	2,4
Conca de Barberà	32,3	Terra Alta	81,3
Garraf	7,9	Urgell	22,0
Garrigues	49,8	Val d'Aran	46,4
Garrotxa	15,7	Vallès Occidental	0,9
Gironès	4,0	Vallès Oriental	1,9
Maresme	2,7		

3

FLUX MONETARI I FLUX DEL BENEFICI: COMPARACIÓ DE RESULTATS

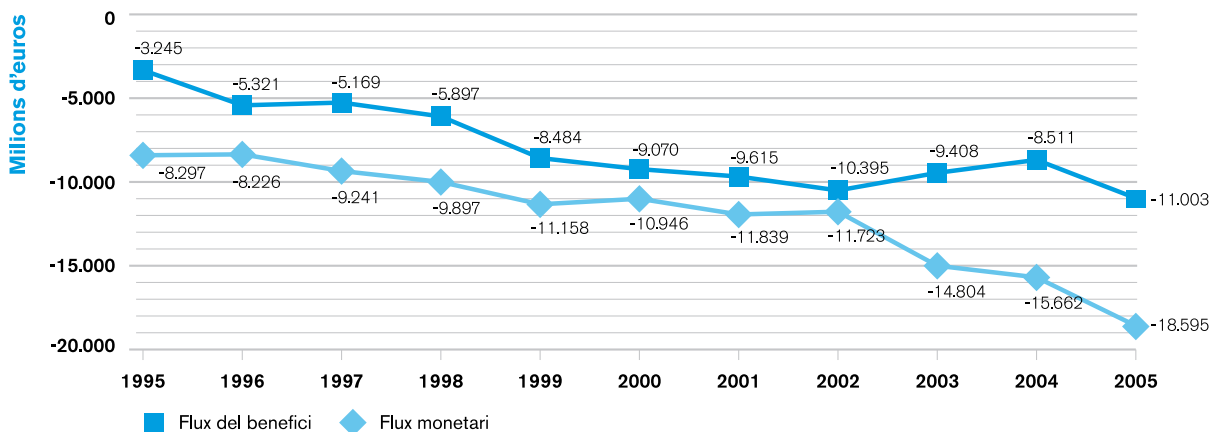
En l'elaboració de balances fiscals un dels aspectes fonamentals és la selecció del criteri per imputar les despeses de l'Estat en les diferents comunitats autònomes. Com ja s'ha esmentat, hi ha dos criteris per fer-ho (ambdós acceptats pel grup de treball que es va crear, per mandat del govern de l'Estat a petició del Parlament espanyol, a l'Institut de Estudios Fiscales¹ per definir una metodologia per al càlcul de les balances fiscals): el del «flux monetari» i el del «flux del benefici».

En aquest estudi, la Fundació Josep Irla ha optat pel «criteri del flux monetari», mentre que un treball recent publicat per la Fundació BBVA² (Uriel i Barberán, 2007) s'ha optat pel «criteri del flux del benefici». En els tres gràfics següents es comparen, per al període 1995–2005, els resultats referits a l'economia catalana obtinguts emprant ambdues metodologies. Es presenta el dèficit fiscal de Catalunya expressat en euros constants de l'any 2005 (gràfic 1), el dèficit fiscal per

¹ Vegeu Instituto de Estudios Fiscales (2006).

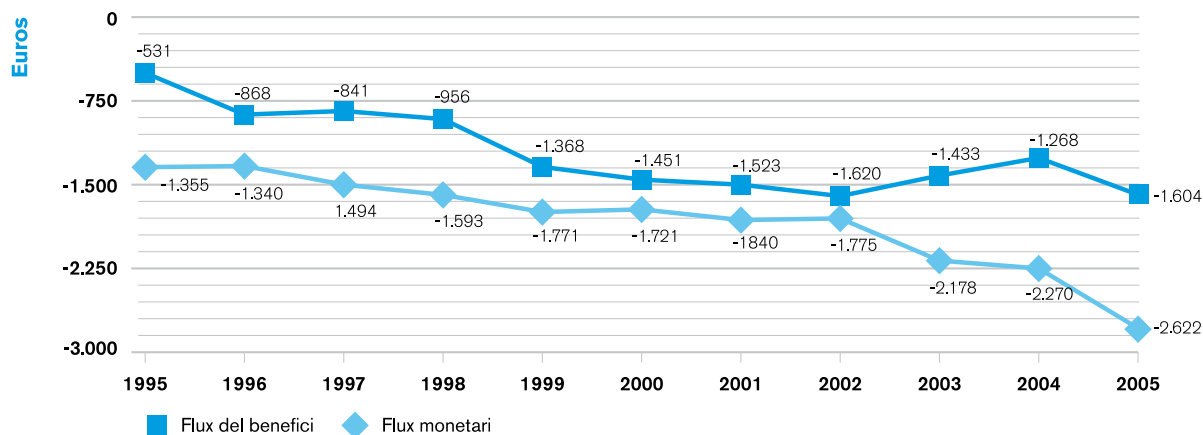
² En els dos estudis s'empra el «criteri de càrrega» per imputar territorialment els ingressos de l'Estat.

Gràfic 1. Dèficit fiscal de Catalunya (milions d'euros constants de l'any 2005)



Flux del benefici: Fundación BBVA (Uriel i Barberán, 2007) **Flux monetari:** Fundació Josep Irla (2008).

Gràfic 2. Dèficit fiscal de Catalunya per habitant (euros constants de l'any 2005)

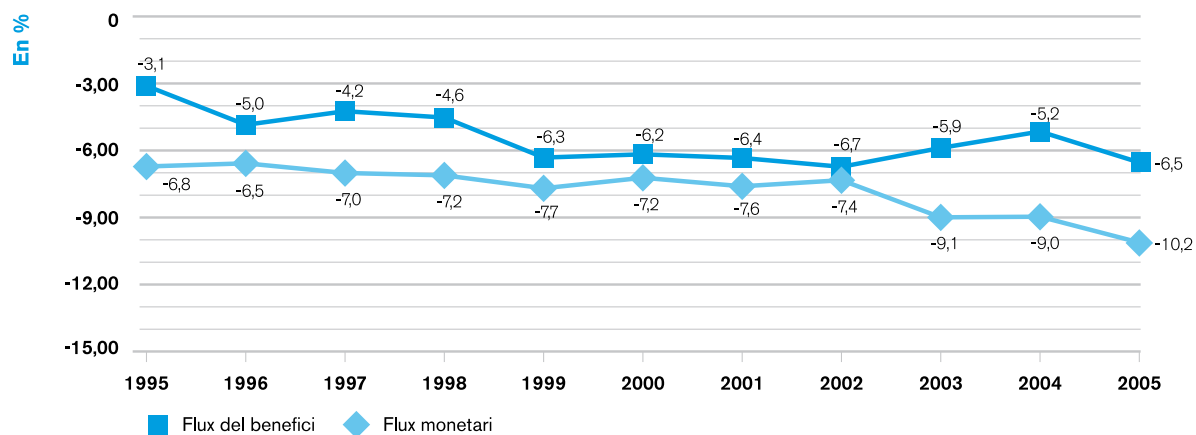


Flux del benefici: Fundación BBVA (Uriel i Barberán, 2007) **Flux monetari:** Fundació Josep Irla (2008).

habitant expressat en euros constants de l'any 2005 (gràfic 2) i el dèficit fiscal expressat en percentatge del PIB (gràfic 3).

Com es pot observar, els resultats emprant ambdues metodologies són molt diferents. Així, l'any 2005, emprant per imputar les despeses de l'Estat a les diferents comunitats autònomes espanyoles el «criteri del flux del benefici», el dèficit fiscal de Catalunya s'hauria situat en 11.003 milions d'euros, cosa que significa 1.604 euros per habitant i un 6,5% del PIB. Aquestes xifres són molt inferiors als resultats obtinguts per la Fundació Josep Irla per a l'any 2005 emprant el «criteri del flux monetari» per imputar territorialment les despeses de l'Estat: 18.595 milions euros de dèficit fiscal, equivalents a 2.622 euros per habitant i al 10,2% del PIB.

Gràfic 3. Dèficit fiscal de Catalunya en percentatge del PIB



Flux del benefici: Fundació BBVA (Uriel i Barberán, 2007) **Flux monetari:** Fundació Josep Irla (2008).



RESULTATS PEL CONJUNT DE COMUNITATS AUTÒNOMES

En el quadre 5 es presenten els saldos fiscals de les comunitats autònomes espanyoles referits a l'any 2005 expressats en milers d'euros. En el quadre A1 de l'annex es presenta aquesta informació per a cadascun dels anys del període 1995–2005 expressada en euros constants de l'any 2005, mentre que en el quadre A2 de l'annex es mostra en euros corrents de cada any.¹

En aquest quadre es posa de manifest que hi ha cinc comunitats autònomes que l'any 2005 tenien, especialment les dues primeres, un elevat dèficit fiscal: Catalunya, Madrid, les Illes Balears, el País Valencià i el País Basc. En el costat oposat, set comunitats tenien un elevat superàvit fiscal: Andalusia, Castella i Lleó, Galícia, Canàries, Astúries, Extremadura i Castella – la Manxa.

Les balances fiscals per habitant del conjunt de comunitats autònomes referides a l'any 2005 es presenten en el quadre 6. Addicionalment, en els quadres A3 i A4 de l'annex es presenta la informació per a cadascun dels anys del període 1995–2005 expressada, respectivament, en euros constants de l'any 2005 i en euros corrents de cada any.

¹ En el cas de la Comunidad de Madrid és possible que els resultats estiguin sobrevalorats, atesa la dificultat per efectuar les imputacions territorials d'algunes de les partides emprades per calcular les balances fiscals de les comunitats autònomes espanyoles.

Quadre 5. Balances fiscals de les comunitats autònomes. Milions d'euros. Any 2005

Catalunya	-18.595
Madrid	-18.416
Illes Balears	-3.887
País Valencià	-2.168
País Basc	-1.012
Navarra	-96
La Rioja	-30
Aragó	54
Ceuta	538
Melilla	553
Cantàbria	949
Múrcia	1.616
Castella – la Manxa	3.252
Extremadura	3.275
Astúries	3.382
Canàries	4.790
Galícia	5.289
Castella i Lleó	6.509
Andalusia	13.997

Nota: Els valors negatius signifiquen dèficit fiscal, mentre que els valors positius signifiquen superàvit fiscal.

Quadre 6. Balances fiscals de les comunitats autònomes. Euros per habitant. Any 2005

Illes Balears	-3.893
Madrid	-3.036
Catalunya	-2.622
País Basc	-475
País Valencià	-454
Navarra	-161
La Rioja	-97
Aragó	42
Múrcia	1.191
Cantàbria	1.675
Castella – la Manxa	1.693
Andalusia	1.763
Galícia	1.910
Canàries	2.398
Castella i Lleó	2.579
Extremadura	3.006
Astúries	3.134
Ceuta	7.095
Melilla	8.346

Nota: Els valors negatius signifiquen dèficit fiscal, mentre que els valors positius signifiquen superàvit fiscal.

Les Illes Balears, Madrid i Catalunya l'any 2005 tenien un dèficit fiscal per habitant superior a 2.600 euros per habitant. A més, en el cas de les Illes Balears s'aproximava als 4.000 euros per habitant. El País Basc, el País Valencià, Navarra i la Rioja també tenien dèficit fiscal, però, especialment en els dos darrers casos, era d'un volum per habitant relativament reduït. Deixant de banda les ciutats autònomes de Ceuta i Melilla, dues comunitats autònomes tenien l'any 2005 un superàvit fiscal superior als 3.000 euros per habitant (Astúries i Extremadura), dues entre 2.000 i 3.000 euros per habitant (Castella i Lleó i Canàries), quatre entre 1.500 i 2.000 euros (Galícia, Andalusia, Castella-la Manxa i Cantàbria), una comunitat un superàvit proper als 1.200 euros per habitant (Múrcia) i una altra tenia un lleuger superàvit de 42 euros per habitant (Aragó) .

En el quadre 7 es presenten les balances fiscals referides a l'any 2005 del conjunt de comunitats autònomes expressades en % del PIB regional. En el quadre A5 de l'annex es mostra la mateixa informació per a cadascun dels anys del període 1995–2005.

Les comunitats autònomes amb un dèficit fiscal relativitzat pel PIB regional més elevat eren l'any 2005 les Illes Balears, Madrid i Catalunya. El País Valencià, el País Basc, Navarra i la Rioja tenien un dèficit fiscal expressat en percentatge del PIB menys elevat que les tres que s'han esmentat anteriorment. En el costat oposat, deixant novament de banda les ciutats autònomes de Ceuta i Melilla,

Quadre 7. Balances fiscals de les comunitats autònomes. En % del PIB. Any 2005

Illes Balears	-16,9%
Madrid	-10,5%
Catalunya	-10,2%
País Valencià	-2,3%
País Basc	-1,7%
Navarra	-0,6%
La Rioja	-0,4%
Aragó	0,2%
Múrcia	6,6%
Cantàbria	7,7%
Castella-la Manxa	10,2%
Galícia	10,7%
Andalusia	10,7%
Castella i Lleó	12,5%
Canàries	13,2%
Astúries	16,1%
Extremadura	20,0%
Ceuta	33,6%
Melilla	39,7%

Nota: Els valors negatius signifiquen dèficit fiscal, mentre que els valors positius signifiquen superàvit fiscal.

destaquen set comunitats autònomes amb un superàvit fiscal en percentatge del seu PIB superior al 10%: Extremadura, Astúries, Canàries, Castella i Lleó, Andalusia, Galícia i Castella-la Manxa. Destaquen de manera especial els casos d'Extremadura, amb un superàvit fiscal del 20,0% del PIB, i Astúries, amb un superàvit fiscal del 16,1% del PIB regional.

L'anàlisi del dèficit o del superàvit fiscal de cadascuna de les comunitats autònomes permetria conèixer un conjunt de particularitats de cadascuna d'elles (per exemple, un dels principals factors que explica l'elevat superàvit fiscal d'Astúries és la reconversió fa uns anys de la indústria minera). L'objectiu d'aquest estudi és, però, tan sols presentar les balances fiscals de les comunitats autònomes, sense entrar en una anàlisi en profunditat dels motius que expliquen el seu saldo fiscal amb l'Estat.

Tot i així, s'ha decidit fer una excepció i explicar el cas de Castella i Lleó, ja que és un exemple clar del que s'entén per solidaritat a l'Estat espanyol. En efecte, en el quadre 8 es posa de manifest que el superàvit fiscal d'aquesta comunitat autònoma ha crescut de manera ininterrompuda en el període 1995–2005, i ha assolit el darrer any estudiat els 6.509 milions d'euros, cosa que representa 2.579 euros per habitant i el 12,5% del PIB de la comunitat autònoma.

Quadre 8. Superàvit fiscal de Castella i Lleó (euros constants de l'any 2005)

	Milions d'euros	Per habitant (euros)	En % del PIB
1995	2.795	1.109	7,2%
1996	2.561	1.021	6,5%
1997	3.270	1.311	7,9%
1998	3.621	1.460	8,4%
1999	4.038	1.630	9,1%
2000	4.317	1.740	9,3%
2001	5.171	2.085	11,0%
2002	5.277	2.124	10,8%
2003	5.368	2.154	10,8%
2004	5.546	2.221	10,5%
2005	6.509	2.579	12,5%

Quadre 9. PIB i renda per habitant (Espanya=100). Any 2005

	PIB	RFBD*
Andalusia	75,80	82,29
Aragó	109,98	111,92
Astúries	89,78	97,68
Canàries	83,96	99,47
Cantàbria	100,96	105,63
Castella – la Manxa	77,07	91,51
Castella i Lleó	95,67	107,17
Catalunya	118,97	104,26
Ceuta	97,55	100,55
Extremadura	69,51	89,99
Galícia	82,63	92,01
Illes Balears	106,27	103,17
La Rioja	109,18	105,23
Madrid	133,92	120,11
Melilla	97,25	104,28
Múrcia	82,80	83,87
Navarra	125,86	125,75
País Basc	131,99	123,53
País Valencià	89,33	90,83
Estat espanyol	100,00	100,00

Comunitats autònomes amb PIB per habitant (abans intervenció Estat) i RFBD per habitant en poder de compra (després de la intervenció de l'Estat) superior a Catalunya

Comunitats autònomes amb PIB per habitant (abans intervenció Estat) inferior a Catalunya i RFBD per habitant en poder de compra (després de la intervenció de l'Estat) superior a Catalunya

Comunitats autònomes amb PIB per habitant (abans intervenció Estat) inferior a Catalunya (i al del conjunt de l'Estat) i RFBD per habitant en poder de compra (després de la intervenció de l'Estat) superior a Catalunya

* Renda familiar bruta disponible (RFBD) en poder de compra

Font: Funcas

Si es comparen les xifres de superàvit fiscal per habitant de Castella i Lleó amb les del dèficit fiscal per habitant de Catalunya (quadre 2), es pot observar que, aproximadament, el superàvit fiscal per habitant de Castella i Lleó coincideix amb el dèficit fiscal per habitant de Catalunya. Així, l'any 2005 el superàvit fiscal per habitant de Castella i Lleó era de 2.579 euros, mentre que el dèficit fiscal de Catalunya era de 2.622 euros per habitant.² Aquestes xifres i les que es mostren en el quadre 9 ens poden ajudar a posar de manifest una de les «paradoxes de la solidaritat» a l'Estat espanyol.

En efecte, quan es considera la mitjana espanyola igual a 100, Catalunya tenia l'any 2005 un PIB per habitant igual a 118,97, és a dir, la producció per habitant a Catalunya era un 18,97% superior a la del conjunt de l'Estat espanyol, mentre que a Castella i Lleó se situava en un valor de 95,67, la qual cosa significa que la seva producció per habitant era un 4,33% inferior a la mitjana espanyola. Una vegada l'Estat ha efectuat el procés redistributiu, resulta que la renda familiar disponible per habitant expressada en paritat de poder de compra³ de Catalunya se situava, en considerar la mitjana espanyola igual a 100, en un valor de 104,26, és a dir, tan sols un 4,26% per sobre de la mitjana espanyola. En canvi, a Castella i Lleó la renda per habitant en poder de compra era un 7,17% més elevada que la mitjana espanyola.

En conseqüència, abans de pagar impostos i rebre les despeses efectuades per l'Estat en cada territori, la producció per habitant de Catalunya se situa clarament per sobre de la de Castella i Lleó, però després de la intervenció de l'Estat (que provoca que Catalunya tingui un dèficit fiscal molt elevat i Castella i Lleó un superàvit fiscal molt gran), un ciutadà de Catalunya gaudia l'any 2005 de menys benestar que un de Castella i Lleó, atès que la renda familiar disponible per habitant en poder de compra a Castella i Lleó era superior a la catalana.

En aquest sentit, una frase extreta del llibre d'Alcaide i Alcalde (2006) editat per Funcas, del qual s'han obtingut part de les dades per elaborar aquest estudi, resumeix perfectament aquesta situació. En concret, en la pàgina 31 s'assenyala que «[...] los datos de la economía española demuestran como las diferencias relativas en el nivel de desarrollo resultan corregidas por el efecto de los precios y por las transferencias públicas para la financiación de gastos sociales tan importantes como la enseñanza y la sanidad». El problema és que l'anomenada solidaritat a l'Estat espanyol no sols permet corregir les diferències en el nivell de desenvolupament de les comunitats autònomes, sinó que en alguns casos provoca que al final del procés

2 En el període 1995–2005 el dèficit fiscal anual mig per habitant de Catalunya ha estat de 1.814 euros, mentre que el superàvit fiscal anual mig per capita de Castella i Lleó es va situar en 1.767 euros (en ambdós casos s'han emprat les dades del saldo fiscal per habitant expressades en euros constants de l'any 2005).

3 Les dades de la renda per habitant expressades en paritat de poder de compra permeten corregir la renda de la qual disposen els ciutadans per la diferència de preus entre diferents territoris.

Quadre 10. Rànquings PIB i renda per habitant. Any 2005

	PIB	RFBD*
Andalusia	18	19
Aragó	5	4
Astúries	12	13
Canàries	14	12
Cantàbria	8	6
Castella – la Manxa	17	15
Castella i Lleó	11	5
Catalunya	4	9
Ceuta	9	11
Extremadura	19	17
Galícia	16	14
Illes Balears	7	10
La Rioja	6	7
Madrid	1	3
Melilla	10	8
Múrcia	15	18
Navarra	3	1
País Basc	2	2
País Valencià	13	16

Comunitats autònomes amb PIB per habitant (abans intervenció Estat) i RFBD per habitant en poder de compra (després de la intervenció de l'Estat) superior a Catalunya

Comunitats autònomes amb PIB per habitant (abans intervenció Estat) inferior a Catalunya i RFBD per habitant en poder de compra (després de la intervenció de l'Estat) superior a Catalunya

Comunitats autònomes amb PIB per habitant (abans intervenció Estat) inferior a Catalunya (i al del conjunt de l'Estat) i RFBD per habitant en poder de compra (després de la intervenció de l'Estat) superior a Catalunya

* Renda familiar bruta disponible (RFDB) en poder de compra

Font: Funcas

redistributiu algunes comunitats autònomes amb un elevat superàvit fiscal tinguin un nivell de renda per habitant (i, per tant, benestar) superior al d'algunes comunitats autònomes amb un dèficit fiscal molt elevat.

En el quadre 10 es mostren, referits també a l'any 2005, els rànquings del PIB per capita i de la renda familiar disponible per habitant en poder de compra de les comunitats autònomes espanyoles.⁴ Mentre que Catalunya és la quarta comunitat autònoma espanyola després de Madrid, el País Basc i Navarra en PIB per habitant, passa a ser la novena en renda per habitant en poder de compra. És a dir, després que l'Estat recapti i distribueixi els recursos públics, els catalans som superats, a més de per les 3 comunitats autònomes ja esmentades, per Aragó, Castella i Lleó, Cantàbria, la Rioja i, per poc, fins i tot per Melilla.

Catalunya és superada en renda per habitant en poder de compra per cinc territoris que tenen un PIB per habitant inferior al català (a més, en els casos de Castella i Lleó i Melilla el seu PIB per habitant fins i tot és inferior a la mitjana espanyola). Mentre que Catalunya experimentava un elevat dèficit fiscal, tres d'aquestes comunitats tenien l'any 2005 un superàvit fiscal molt elevat (quadres 5, 6 i 7): Melilla (8.346 euros per habitant), Castella i Lleó (2.579 euros per habitant) i Cantàbria (1.675 euros per habitant). La Rioja i Aragó presentaven l'any 2005 pràcticament un saldo fiscal nul amb la resta de l'Estat, és a dir, la seva contribució a l'anomenada solidaritat interterritorial era gairebé nul·la,⁵ tot i que al final de tot el procés redistributiu els seus ciutadans disposaven d'un nivell de renda en poder de compra superior a la dels ciutadans de Catalunya.

4 Aquests rànquings s'obtenen a partir dels valors del PIB per habitant i renda familiar bruta disponible per habitant en poder de compra que es mostren en el quadre 9.

5 En el cas d'Aragó, l'any 2005 fins i tot va tenir un lleuger superàvit fiscal.



**BALANCES FISCALS,
1995–2005**

Quadre A1. Balances fiscals (milions d'euros constants de l'any 2005)

	1995	1996	1997	1998	1999
Andalusia	7.064	7.045	7.470	8.294	9.162
Aragó	-8	-27	-89	-45	-29
Astúries	1.697	1.772	2.082	1.988	2.200
Canàries	3.008	3.037	3.145	3.321	3.872
Cantàbria	124	315	253	131	340
Castella – la Manxa	1.462	1.425	1.802	1.947	2.214
Castella i Lleó	2.795	2.561	3.270	3.621	4.038
Catalunya	-8.297	-8.226	-9.241	-9.897	-11.158
Ceuta	544	467	489	486	457
Extremadura	1.649	1.494	1.633	1.712	2.147
Galícia	1.948	2.060	2.549	2.646	3.346
Illes Balears	-2.753	-2.556	-2.512	-2.910	-3.129
La Rioja	52	55	46	41	-36
Madrid	-9.223	-9.879	-10.644	-10.409	-12.262
Melilla	494	427	431	432	408
Múrcia	573	653	698	628	646
Navarra	49	13	-60	-68	28
País Basc	-718	-844	-703	-607	-600
País Valencià	-1.025	-287	-971	-1.574	-2.009

Notes:

- Balances fiscals ajustades a una situació d'equilibri pressupostari (neutralitzant dèficit públic)
- Els valors negatius signifiquen dèficit fiscal, mentre que els valors positius signifiquen superàvit fiscal

Fonts:

- Període 1995–2003: G. López-Casasnovas i J. Pons (2005) a partir de Funcas (2004)
- Període 2004–2005: Fundació Josep Irla (2008) a partir de la informació contemplada a Funcas (2005 i 2006)

2000	2001	2002	2003	2004	2005
8.613	9.325	8.840	10.911	12.705	13.997
-33	-68	-119	121	117	54
2.043	2.125	1.952	2.953	2.776	3.382
3.406	3.684	3.945	3.965	4.038	4.790
344	570	572	763	858	949
2.192	2.386	2.304	2.894	2.818	3.252
4.317	5.171	5.277	5.368	5.546	6.509
-10.946	-11.839	-11.723	-14.804	-15.662	-18.595
396	381	441	342	391	538
2.075	2.261	2.114	2.715	2.746	3.275
3.273	3.478	3.264	4.576	4.721	5.289
-3.069	-3.279	-3.669	-3.323	-3.841	-3.887
-41	-21	9	-28	-15	-30
-11.326	-12.497	-11.154	-15.024	-15.628	-18.416
361	419	455	400	399	553
723	795	742	1.136	1.221	1.616
55	27	77	15	-76	-96
-664	-811	-916	-1.691	-1.313	-1.012
-1.963	-2.348	-2.501	-1.440	-1.851	-2.168

Quadre A2. Balances fiscals (milions d'euros corrents)

	1995	1996	1997	1998	1999
Andalusia	5.192	5.359	5.742	6.491	7.380
Aragó	-6	-20	-68	-35	-23
Astúries	1.240	1.332	1.605	1.575	1.791
Canàries	2.155	2.245	2.377	2.578	3.109
Cantàbria	94	246	202	107	288
Castella – la Manxa	1.077	1.080	1.391	1.536	1.798
Castella i Lleó	2.068	1.955	2.547	2.893	3.316
Catalunya	-5.979	-6.137	-7.065	-7.758	-8.978
Ceuta	408	361	385	400	386
Extremadura	1.224	1.140	1.264	1.350	1.738
Galícia	1.423	1.553	1.965	2.090	2.724
Illes Balears	-1.940	-1.865	-1.884	-2.250	-2.499
La Rioja	38	42	36	33	-30
Madrid	-6.573	-7.287	-8.055	-8.101	-9.796
Melilla	371	332	341	356	346
Múrcia	423	496	543	495	523
Navarra	35	9	-46	-54	23
País Basc	-516	-628	-538	-478	-485
País Valencià	-734	-212	-739	-1.230	-1.611

Notes:

- Balances fiscals ajustades a una situació d'equilibri pressupostari (neutralitzant déficit públic)
- Els valors negatius signifiquen déficit fiscal, mentre que els valors positius signifiquen superàvit fiscal

Fonts:

- Període 1995–2003: G. López-Casasnovas i J. Pons (2005) a partir de Funcas (2004)
- Període 2004–2005: Fundació Josep Irla (2008) a partir de la informació contemplada a Funcas (2005 i 2006)

2000	2001	2002	2003	2004	2005
7.222	8.117	7.954	10.142	12.231	13.997
-28	-60	-108	113	113	54
1.728	1.859	1.763	2.750	2.675	3.382
2.847	3.197	3.551	3.687	3.893	4.790
290	498	515	709	825	949
1.844	2.079	2.072	2.687	2.709	3.252
3.663	4.533	4.772	5.006	5.350	6.509
-9.172	-10.287	-10.599	-13.742	-15.067	-18.595
341	340	402	321	379	538
1.749	1.972	1.902	2.536	2.638	3.275
2.757	3.028	2.936	4.238	4.534	5.289
-2.552	-2.837	-3.297	-3.087	-3.709	-3.887
-35	-18	8	-26	-15	-30
-9.419	-10.768	-9.958	-13.873	-15.001	-18.416
311	374	417	375	386	553
607	691	667	1.054	1.173	1.616
47	24	69	14	-73	-96
-559	-707	-824	-1.568	-1.263	-1.012
-1.640	-2.034	-2.240	-1.333	-1.778	-2.168

Quadre A3. Balances fiscals per habitant (euros constants de l'any 2005)

	1995	1996	1997	1998	1999
Andalusia	986	979	1.033	1.141	1.253
Aragó	-7	-23	-75	-38	-24
Astúries	1.555	1.630	1.921	1.839	2.040
Canàries	1.898	1.894	1.929	1.989	2.271
Cantàbria	235	596	480	249	642
Castella – la Manxa	857	832	1.050	1.130	1.279
Castella i Lleó	1.109	1.021	1.311	1.460	1.630
Catalunya	-1.355	-1.340	-1.494	-1.593	-1.771
Ceuta	7.794	6.621	6.799	6.633	6.149
Extremadura	1.540	1.397	1.529	1.602	2.005
Galícia	710	752	934	970	1.227
Illes Balears	-3.626	-3.309	-3.142	-3.585	-3.756
La Rioja	195	209	173	155	-137
Madrid	-1.831	-1.955	-2.098	-2.041	-2.385
Melilla	8.370	7.196	7.110	6.955	6.429
Múrcia	525	593	628	558	566
Navarra	93	24	-114	-128	53
País Basc	-341	-402	-335	-289	-286
País Valencià	-258	-72	-242	-389	-492

Notes:

- Balances fiscals ajustades a una situació d'equilibri pressupostari (neutralitzant déficit públic)
- Els valors negatius signifiquen déficit fiscal, mentre que els valors positius signifiquen superàvit fiscal

Fonts:

- Període 1995–2003: G. López-Casasnovas i J. Pons (2005) a partir de Funcas (2004)
- Període 2004–2005: Fundació Josep Irla (2008) a partir de la informació contemplada a Funcas (2005 i 2006)

2000	2001	2002	2003	2004	2005
1.167	1.253	1.172	1.422	1.638	1.763
-27	-56	-97	98	93	42
1.891	1.977	1.816	2.744	2.584	3.134
1.946	2.037	2.111	2.063	2.082	2.398
646	1.055	1.047	1.378	1.537	1.675
1.259	1.349	1.281	1.581	1.508	1.693
1.740	2.085	2.124	2.154	2.221	2.579
-1.721	-1.840	-1.775	-2.178	-2.270	-2.622
5.243	5.002	5.839	4.592	5.235	7.095
1.932	2.107	1.969	2.527	2.547	3.006
1.194	1.271	1.190	1.659	1.713	1.910
-3.638	-3.652	-3.936	-3.452	-3.969	-3.893
-154	-75	31	-97	-51	-97
-2.162	-2.293	-1.984	-2.584	-2.666	-3.036
5.519	6.068	6.605	5.874	5.983	8.346
622	658	595	881	929	1.191
101	48	134	26	-129	-161
-315	-385	-434	-800	-620	-475
-473	-551	-569	-317	-402	-454

Quadre A4. Balances fiscals per habitant (euros corrents)

	1995	1996	1997	1998	1999
Andalusia	724	745	794	893	1.009
Aragó	-5	-17	-57	-30	-20
Astúries	1.137	1.225	1.480	1.458	1.661
Canàries	1.359	1.400	1.458	1.544	1.823
Cantàbria	177	465	383	204	545
Castella – la Manxa	631	631	810	892	1.039
Castella i Lleó	821	780	1.021	1.166	1.338
Catalunya	-977	-999	-1.143	-1.248	-1.425
Ceuta	5.839	5.118	5.358	5.451	5.196
Extremadura	1.144	1.067	1.183	1.263	1.623
Galícia	519	567	720	766	999
Illes Balears	-2.556	-2.413	-2.357	-2.772	-3.000
La Rioja	145	160	135	124	-112
Madrid	-1.305	-1.442	-1.588	-1.588	-1.905
Melilla	6.291	5.581	5.627	5.734	5.450
Múrcia	388	451	488	440	458
Navarra	67	18	-88	-101	43
País Basc	-245	-299	-257	-228	-231
País Valencià	-184	-53	-184	-304	-395

Notes:

- Balances fiscals ajustades a una situació d'equilibri pressupostari (neutralitzant déficit públic)
- Els valors negatius signifiquen déficit fiscal, mentre que els valors positius signifiquen superàvit fiscal

Fonts:

- Període 1995–2003: G. López-Casasnovas i J. Pons (2005) a partir de Funcas (2004)
- Període 2004–2005: Fundació Josep Irla (2008) a partir de la informació contemplada a Funcas (2005 i 2006)

2000	2001	2002	2003	2004	2005
979	1.091	1.054	1.322	1.576	1.763
-23	-50	-88	91	90	42
1.600	1.730	1.640	2.556	2.490	3.134
1.627	1.768	1.900	1.919	2.008	2.398
546	921	944	1.280	1.479	1.675
1.059	1.176	1.152	1.468	1.450	1.693
1.476	1.828	1.921	2.009	2.142	2.579
-1.442	-1.599	-1.605	-2.022	-2.184	-2.622
4.512	4.465	5.325	4.302	5.067	7.095
1.628	1.837	1.772	2.360	2.447	3.006
1.006	1.107	1.070	1.536	1.645	1.910
-3.026	-3.160	-3.537	-3.207	-3.833	-3.893
-130	-66	28	-90	-49	-97
-1.798	-1.976	-1.771	-2.386	-2.559	-3.036
4.749	5.417	6.052	5.511	5.792	8.346
522	571	534	817	893	1.191
85	42	120	24	-124	-161
-266	-336	-390	-742	-596	-475
-395	-477	-509	-293	-386	-454

Quadre A5. Balances fiscals (en % del PIB)

	1995	1996	1997	1998	1999
Andalusia	8,4%	8,1%	8,0%	8,5%	8,9%
Aragó	-0,0%	-0,1%	-0,4%	-0,2%	-0,1%
Astúries	11,5%	11,7%	13,4%	12,3%	13,1%
Canàries	11,5%	11,1%	10,8%	10,8%	12,0%
Cantàbria	1,7%	4,0%	3,1%	1,6%	3,9%
Castella – la Manxa	6,3%	5,9%	7,2%	7,4%	8,0%
Castella i Lleó	7,2%	6,5%	7,9%	8,4%	9,1%
Catalunya	-6,8%	-6,5%	-7,0%	-7,2%	-7,7%
Ceuta	57,9%	48,7%	48,4%	44,4%	39,1%
Extremadura	14,2%	12,4%	13,0%	12,9%	15,4%
Galícia	5,5%	5,6%	6,6%	6,5%	7,8%
Illes Balears	-16,0%	-14,4%	-13,7%	-14,9%	-14,7%
La Rioja	1,1%	1,1%	0,9%	0,7%	-0,6%
Madrid	-8,5%	-8,9%	-9,1%	-8,5%	-9,6%
Melilla	56,6%	47,6%	45,8%	42,4%	37,4%
Múrcia	4,0%	4,4%	4,4%	3,7%	3,6%
Navarra	0,5%	0,1%	-0,5%	-0,6%	0,2%
País Basc	-1,8%	-2,1%	-1,7%	-1,4%	-1,3%
País Valencià	-1,5%	-0,4%	-1,3%	-2,1%	-2,5%


Notes:

- Balances fiscals ajustades a una situació d'equilibri pressupostari (neutralitzant dèficit públic)
- Els valors negatius signifiquen dèficit fiscal, mentre que els valors positius signifiquen superàvit fiscal

Fonts:

- Període 1995–2003: G. López-Casasnovas i J. Pons (2005) a partir de Funcas (2004)
- Període 2004–2005: Fundació Josep Irla (2008) a partir de la informació contemplada a Funcas (2005 i 2006)

2000	2001	2002	2003	2004	2005
8,0%	8,3%	7,7%	9,3%	10,4%	10,7%
-0,1%	-0,3%	-0,5%	0,4%	0,4%	0,2%
11,7%	11,9%	10,6%	15,8%	14,1%	16,1%
10,3%	10,9%	11,4%	11,2%	11,7%	13,2%
3,6%	5,7%	5,6%	7,2%	7,5%	7,7%
7,6%	8,1%	7,6%	9,3%	8,7%	10,2%
9,3%	11,0%	10,8%	10,8%	10,5%	12,5%
-7,2%	-7,6%	-7,4%	-9,1%	-9,0%	-10,2%
31,9%	29,5%	32,8%	24,7%	25,3%	33,6%
14,1%	15,0%	13,5%	17,0%	16,2%	20,0%
7,4%	7,7%	7,0%	9,5%	9,4%	10,7%
-13,8%	-14,4%	-16,1%	-14,3%	-16,5%	-16,9%
-0,7%	-0,3%	0,1%	-0,4%	-0,2%	-0,4%
-8,5%	-9,0%	-7,8%	-10,2%	-10,0%	-10,5%
30,9%	34,1%	35,8%	30,2%	27,9%	39,7%
3,8%	4,1%	3,6%	5,4%	5,6%	6,6%
0,4%	0,2%	0,5%	0,1%	-0,5%	-0,6%
-1,4%	-1,6%	-1,8%	-3,2%	-2,3%	-1,7%
-2,3%	-2,7%	-2,8%	-1,6%	-1,9%	-2,3%



REFERÈNCIES BIBLIOGRÀFIQUES

REFERÈNCIES BIBLIOGRÀFIQUES

- ALCAIDE, J.; ALCAIDE, P. i ALCAIDE, P. (2004). *Balance económico regional (autonomías y provincias). Años 1995 a 2003*. Funcas, Madrid.
- ALCAIDE, J. i ALCAIDE, P. (2005). *Balance económico regional (autonomías y provincias). Años 2000 a 2004*. Funcas, Madrid.
- ALCAIDE, J. i ALCAIDE, P. (2006). *Balance económico regional (autonomías y provincias). Años 2000 a 2005*. Funcas, Madrid.
- CASTELLS, A.; BARBERÁN, R.; BOSCH, N.; ESPASA, M.; RODRIGO, F. i RUÍZ-HUERTA, J. (2000). *Las balanzas fiscales de las comunidades autónomas (1991–1996). Análisis de los flujos fiscales de las Comunidades Autónomas con la Administración Central*. Ariel, Barcelona.
- DEPARTAMENT D'ECONOMIA I FINANCES (2005). *La balança fiscal de Catalunya amb l'Administració Central. Estudi realitzat pel grup de treball per a l'actualització de la balança fiscal de Catalunya designat per la part catalana de la Comissió Mixta de Valoracions de l'Estat-Generalitat de Catalunya*.
http://www.gencat.cat/economia/doc/doc_39949049_1.pdf
- FERNÁNDEZ, A. (2007). *El sector públic en les comunitats autònomes*. Facultat de Ciències Econòmiques i Empresariales, Universitat de Barcelona. [Tesi doctoral no publicada]
- INSTITUTO DE ESTUDIOS FISCALES (2006). *Informe del Grupo de Trabajo sobre Metodología de Cálculo de Balanzas Fiscales*. Madrid.
- LÓPEZ-CASASNOVAS, G. i MARTÍNEZ, E. (2000). *La balança fiscal de Catalunya amb l'Administració central*. Institut d'Estudis Autònoms, Barcelona.
- LÓPEZ-CASASNOVAS, G. i PONS, J. (2005). *Anàlisi del fluxos redistributius territorials a l'Estat espanyol. Fundació Josep Irla. Barcelona*. Existeix versió en castellà, *Análisis de la redistribución entre las comunidades autónomas*, Publicacions i Edicions de la Universitat de Barcelona.
- URIEL, E. i BARBERÁN, R. (2007). *Las balanzas fiscales de las comunidades autónomas con la Administración Pública Central (1991–2005)*. Fundación BBVA, Bilbao.

FUNDACIÓ



JOSEP IRLA